

পঞ্চবার্ষিক উন্নয়ন পরিকল্পনা

অর্থবছরঃ ২০১৯- ২০২৪

উপজেলা পরিষদ

বড়লেখা, মৌলভীবাজার

বড়লেখা উপজেলা পরিষদের পঞ্চবার্ষিক উন্নয়ন পরিকল্পনা

উপদেষ্টাঃ

জনাব আলহাজ্ব মোঃ শাহাব উদ্দিন এমপি
মাননীয় মন্ত্রী
পরিবেশ, বন ও জলবায়ু পরিবর্তন মন্ত্রণালয়
গণপ্রজাতন্ত্রী বাংলাদেশ সরকার

সার্বিক সহযোগীতায়ঃ

সোয়েব আহমদ
চেয়ারম্যান, উপজেলা পরিষদ, বড়লেখা, মৌলভীবাজার

জনাব মোহাম্মদ তাজ উদ্দিন

ভাইস চেয়ারম্যান, উপজেলা পরিষদ, বড়লেখা, মৌলভীবাজার

জনাবা রাহেনা বেগম

মহিলা ভাইস চেয়ারম্যান, উপজেলা পরিষদ, বড়লেখা, মৌলভীবাজার

সম্পাদনায়ঃ

জনাব মোঃ শামীম আল ইমরান
উপজেলা নির্বাহী অফিসার
বড়লেখা, মৌলভীবাজার

কারিগরি সহযোগীতায়ঃ

জনাব মোঃ মোতাসিম বিল্লাহ তারেক
জেলা সমন্বয়ক, মৌলভীবাজার
উপজেলা ইন্টিগ্রেটেড ক্যাপাসিটি ডেভেলপমেন্ট প্রজেক্ট, জাইকা বাংলাদেশ

উদ্যোগ ও বাস্তবায়নঃ

উপজেলা ইন্টিগ্রেটেড ক্যাপাসিটি ডেভেলপমেন্ট প্রজেক্ট
স্থানীয় সরকার বিভাগ ও জাপান ইন্টারন্যাশনাল কোঅপারেশন এজেন্সি (জাইকা)

প্রকাশকালঃ অক্টোবর ২০১৯

সূচীপত্র

- ১। বাণী
- ২। উপজেলার মানচিত্র
- ৩। উপজেলার জনসংখ্যাভিত্তিক, অবকাঠামো ও আর্থ-সামাজিক মৌলিক তথ্য ও উপাত্ত
- ৪। পরিস্থিতি বিশ্লেষণ
- ৫। বাজেটের সার-সংক্ষেপ
- ৬। উন্নয়ন পরিকল্পনার রূপকল্প বিবরণী
- ৭। পঞ্চবার্ষিক পরিকল্পনার পরিমাপযোগ্য সূচকসহ লক্ষ্য এবং ফলাফল
- ৮। পঞ্চবার্ষিক পরিকল্পনার প্ল্যানিং ফরম্যাট
- ৯। পরিবীক্ষণ ও মূল্যায়ন পরিকল্পনা
- ১০। উপজেলা পরিষদ; অর্থ, বাজেট, পরিকল্পনা ও স্থানীয় সম্পদ আহরণ বিষয়ক উপজেলা কমিটি এবং পরিকল্পনা বিষয়ক কারিগরি দল (টিজিপি) এর সদস্যদের তালিকা

উপজেলা পরিষদ চেয়ারম্যানের বাণী

জাতির জনক বঙ্গবন্ধু শেখ মুজিবুর রহমানের সুযোগ্য তনয়া, দেশরত্ন, মাননীয় প্রধানমন্ত্রী জননেত্রী শেখ হাসিনা সরকারের উন্নয়ন রূপকল্প 'ভিশন ২০২১' বাস্তবায়নে এবং টেকসই উন্নয়ন লক্ষ্যসমূহ বিশেষভাবে বিবেচনায় এনে স্থানীয় জনগণের চাহিদার প্রতি দৃষ্টি রেখে এবং রাষ্ট্রের সমৃদ্ধি আনয়ন ও প্রবৃদ্ধি অর্জনের ক্ষেত্রে উপজেলা পরিষদের বার্ষিক উন্নয়ন কর্মসূচি গুরুত্বপূর্ণ ভূমিকা রেখে আসছে। সেই দৃষ্টিকোণ থেকে উপজেলা পরিষদের 'পঞ্চবার্ষিক উন্নয়ন পরিকল্পনা' প্রণয়ন অত্যন্ত গুরুত্বপূর্ণ ও যুগোপযোগী।

স্থানীয় সরকার বিভাগের উদ্যোগে ও জাপান ইন্টারন্যাশনাল কোঅপারেশন এজেন্সি (জাইকা) এর কারিগরী সহযোগীতায় 'উপজেলা ইন্টিগ্রেটেড ডেভেলপমেন্ট প্রজেক্ট' এর আওতায় বড়লেখা উপজেলা পরিষদ ২০১৯-২০২৪ অর্থবছরের জন্য 'পঞ্চবার্ষিক উন্নয়ন পরিকল্পনা' প্রণয়ন করেছে। এই পরিকল্পনা অনুসারে উপজেলা পরিষদ অর্থবছর ২০১৯-২০২৪ এর সকল উন্নয়নমূলক কার্যক্রম সম্পন্ন করার প্রচেষ্টা অব্যাহত রাখবে।

আমি স্থানীয় সরকার বিভাগ ও জাপান ইন্টারন্যাশনাল কোঅপারেশন এজেন্সি (জাইকা) এর প্রতি কৃতজ্ঞতা প্রকাশ করছি এবং সেই সাথে এই পরিকল্পনা প্রণয়নের সাথে সম্পৃক্ত সকলকে আন্তরিক ধন্যবাদ জ্ঞাপন করছি।

সোয়েব আহমদ
চেয়ারম্যান
উপজেলা পরিষদ
বড়লেখা, মৌলভীবাজার

সম্পাদকীয়

স্থানীয় সরকার বিভাগের উদ্যোগে, জাপান ইন্টারন্যাশনাল কোঅপারেশন এজেন্সি (জাইকা) এর কারিগরি সহযোগিতায় এবং উপজেলা ইন্টিগ্রেটেড ক্যাপাসিটি ডেভেলপমেন্ট প্রজেক্টের আওতায় বড়লেখা উপজেলা পরিষদের জন্য প্রথমবারের মত ‘পঞ্চবার্ষিক উন্নয়ন পরিকল্পনা’ প্রণয়ন করা হচ্ছে যা একটি যুগোপযোগী সিদ্ধান্ত।

প্রশাসনিক বিকেন্দ্রীকরণের অংশ হিসেবে স্থানীয় সরকারের সেবা সমূহ জনগণের দোরগোড়ায় পৌঁছে দেয়া এবং স্থানীয় পর্যায়ে জনগণের প্রত্যক্ষ অংশগ্রহণের মাধ্যমে উন্নয়ন প্রক্রিয়াকে ত্বরান্বিত করার ক্ষেত্রে অগ্রণী ভূমিকা পালন করছে উপজেলা পরিষদ। উন্নয়নের ক্ষেত্রে বর্তমান পরিস্থিতি বিশ্লেষণ করে সঠিক কর্মপরিকল্পনা নির্ধারণ সুন্দর ভবিষ্যতের পথকে সুনিশ্চিত করে। সম্পদের সুষম বন্টন ও ব্যবহার নিশ্চিতের মাধ্যমে কার্যকর কর্মপরিকল্পনা প্রণয়ন করে উন্নয়ন কার্যাবলি সুষ্ঠুভাবে সম্পাদনের জন্য স্বল্প ও দীর্ঘমেয়াদি পরিকল্পনা প্রণয়ন করার প্রয়োজনীয়তা অনস্বীকার্য।

বড়লেখা উপজেলার ২০১৯-২০২৪ অর্থবছরের বার্ষিক উন্নয়ন পরিকল্পনায় শিক্ষা, যোগাযোগ ও জনস্বাস্থ্য বিষয়ক খাতগুলোকে গুরুত্ব দেয়া হয়েছে।

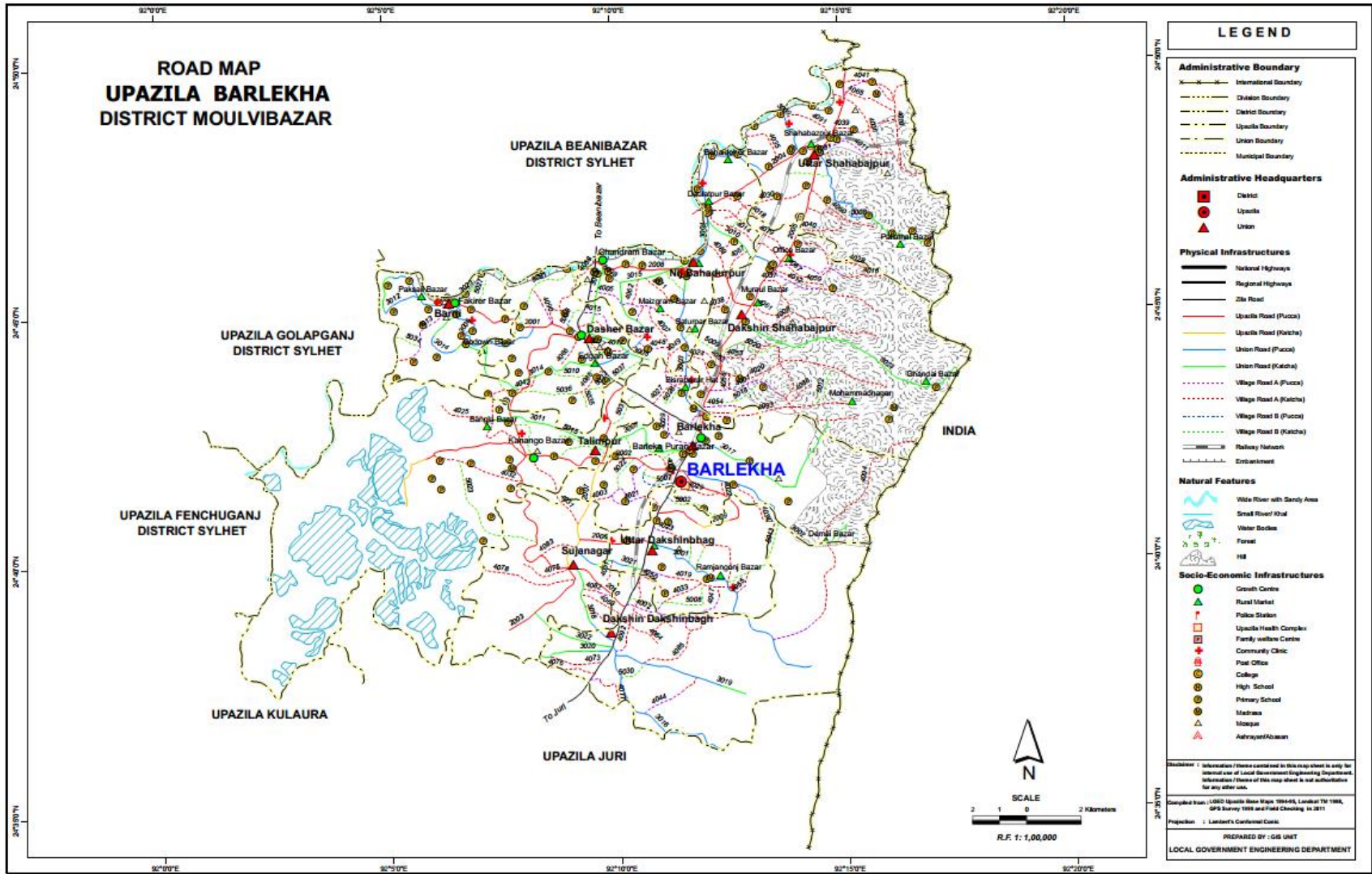
এ পরিকল্পনা প্রণয়নের সাথে সম্পৃক্ত সকল জনপ্রতিনিধি ও কর্মকর্তা-কর্মচারীকে আন্তরিক ধন্যবাদ জ্ঞাপন করছি। একই সাথে কৃতজ্ঞতা জ্ঞাপন করছি স্থানীয় সরকার বিভাগ ও জাইকার উপজেলা ইন্টিগ্রেটেড ক্যাপাসিটি ডেভেলপমেন্ট প্রজেক্টের সাথে সংশ্লিষ্ট সকল উর্ধতন কর্মকর্তাদের যাদের আর্থিক ও কারিগরি সহায়তার কারণেই এ পরিকল্পনা প্রণয়ন সম্ভব হয়েছে।

পঞ্চবার্ষিক উন্নয়ন পরিকল্পনার যথাযথ বাস্তবায়নের সুফল যাতে বড়লেখা উপজেলার সকল স্তরের জনগণ পেতে পারে সেই লক্ষ্যে সর্বাত্মক প্রচেষ্টা অব্যাহত থাকবে।

আমি উপজেলা পরিষদের পঞ্চবার্ষিক উন্নয়ন পরিকল্পনার সুষ্ঠু ও যথাযথ বাস্তবায়ন আশা করছি।

মোঃ শামীম আল ইমরান
উপজেলা নির্বাহী অফিসার
বড়লেখা, মৌলভীবাজার

মানচিত্রে বড়লেখা উপজেলা



জনসংখ্যা, অবকাঠামো ও আর্থ-সামাজিক মৌলিক তথ্য ও উপাত্ত

যে কোন উন্নয়ন পরিকল্পনার ক্ষেত্রে জনসংখ্যাতাত্ত্বিক, অবকাঠামো ও আর্থসামাজিক মৌলিক তথ্য-উপাত্ত অত্যন্ত গুরুত্বপূর্ণ একটি বিষয়। কারণ জনসংখ্যাতাত্ত্বিক, অবকাঠামো ও আর্থসামাজিক মৌলিক তথ্য-উপাত্ত হালনাগাদ করে উন্নয়ন পরিকল্পনার জন্য ব্যবহার করা যায়। বড়লেখা উপজেলা পরিষদ নিম্নে উল্লেখিত জনসংখ্যাতাত্ত্বিক, অবকাঠামো ও আর্থসামাজিক মৌলিক তথ্য-উপাত্তসমূহ স্থানীয় সরকার প্রতিষ্ঠান, সরকারি বিভাগ সমূহ থেকে সংগ্রহ করেছে। এসব জনসংখ্যাতাত্ত্বিক, অবকাঠামো ও আর্থসামাজিক মৌলিক তথ্য-উপাত্ত পরিকল্পনা প্রণয়নের বিভিন্ন ধাপে ব্যবহার করা হয়েছে। উদাহরণ হিসেবে বলা যায় যে বড়লেখা উপজেলায় ৬৮% পরিবার কলের পানি সরবরাহের আওতায়ধীন রয়েছে। তাহলে দেখা যাচ্ছে অনেকগুলো পরিবার এখনো কলের পানির আওতার বাইরে। পরিকল্পনা প্রণয়নে তথ্যকে প্রাধান্য দিয়ে জনস্বাস্থ্য খাতটিকে পঞ্চবার্ষিক পরিকল্পনায় অগ্রাধিকার দেওয়া হয়েছে।

বিষয়	পরিমাণ/ সংখ্যা	উৎস/ বছর
উপজেলার রূপরেখা		
আয়তন	৪৪৮.৪৬ বর্গ কি.মি	জেলা আদম শুমারি ২০১১
জনসংখ্যা	২৬৭৭৪৩ (নারী-১৩৮৪৭৩ পুরুষ- ১২৯২৭০)	জেলা আদম শুমারি ২০১১
খানা/ পরিবার	৪৪৫০০	জেলা আদম শুমারি ২০১১
জনসংখ্যার ঘনত্ব	১.৩২ প্রতি বর্গ কি.মি	জেলা আদম শুমারি ২০১১
পৌরসভার সংখ্যা	১	২০১৯ সাল পর্যন্ত
ইউনিয়নের সংখ্যা	১০	২০১৯ সাল পর্যন্ত
গ্রামের সংখ্যা	২৮৫	২০১৯ সাল পর্যন্ত
গুরুত্বপূর্ণ সরকারি/ গণ অবকাঠামো		
হাট-বাজার	২৩	২০১৯ সাল পর্যন্ত
প্রজনন কেন্দ্র	৫	২০১৯ সাল পর্যন্ত
হাসপাতাল	১	২০১৯ সাল পর্যন্ত
উপ স্বাস্থ্য কেন্দ্র	৫	২০১৯ সাল পর্যন্ত
ব্যাংকের শাখা	১৭	২০১৯ সাল পর্যন্ত
ডাকঘর	১	২০১৯ সাল পর্যন্ত
প্রাথমিক বিদ্যালয়	১৫১	২০১৯ সাল পর্যন্ত
মাধ্যমিক বিদ্যালয়	৩৬	২০১৯ সাল পর্যন্ত
বিশ্ববিদ্যালয়/ কলেজ	০৬	২০১৯ সাল পর্যন্ত
মসজিদ	৪৭০	২০১৯ সাল পর্যন্ত
মন্দির	৬৫	২০১৯ সাল পর্যন্ত
নৌকার ঘাট	০	২০১৯ সাল পর্যন্ত

গুরুত্বপূর্ণ আর্থ-সামাজিক তথ্য		
মাথাপিছু দারিদ্রের হার (%) (এসডিজি- ১)	২৬	এসডিজি
কম ওজনের শিশুর হার (%) (এসডিজি- ২)	৩৭	এসডিজি
৫ বছরের কম বয়সী শিশু মৃত্যুর হার (এসডিজি- ৩)	৩০.৬৪	এসডিজি
শিক্ষার হার: প্রাথমিক সমাপ্ত (১৮ বছর বা অধিক বয়সী) (%) (এসডিজি ৪)	৩৯	এসডিজি
উপজেলা, ইউনিয়ন ও পৌরসভায় নারী সদস্য সংখ্যা (%) (এসডিজি ৫)	২৭	উপজেলা, ইউনিয়ন ও পৌরসভা
কলের পানি সরবরাহের আওতাধীন পরিবার (%) (এসডিজি ৬)	৬৮	এসডিজি
নলকূপের পানি সরবরাহের আওতাধীন পরিবার (%) (এসডিজি ৬)	৯০	এসডিজি
বিদ্যুৎ সরবরাহের আওতাধীন পরিবার (%) (এসডিজি ৭)	৯০	এসডিজি

পরিস্থিতি বিশ্লেষণ

উপজেলা পরিষদে বসবাসরত মানুষের জীবন ও জীবিকাকে প্রভাবিত করতে পারে এমন অভ্যন্তরীণ ও বাহ্যিক উপাদানসমূহ বিশ্লেষণ করাকে পরিস্থিতি বিশ্লেষণ বলে। পরিস্থিতি বিশ্লেষণ উপজেলার প্রাতিষ্ঠানিক সক্ষমতা, দুর্বলতা, সুযোগ এবং প্রতিবন্ধকতা-এসডব্লিউওটি - চিহ্নিত করে করণীয় নির্ধারণ করতে সহয়তা করে। এটা খাতওয়ারি উন্নয়ন প্রতিবন্ধকতা, সম্ভাব্য প্রভাব চিহ্নিত করে প্রতিরোধমূলক ব্যবস্থা নির্ধারণেও সহয়তা করে।

বড়লেখা উপজেলা পরিষদের উপর ন্যস্ত বা হস্তান্তরিত ১৭ টি বিভাগ সমন্বিতভাবে ৮ টি খাতের উপর পরিস্থিতি বিশ্লেষণ করে। পরিস্থিতি বিশ্লেষণের মাধ্যমে খাত গুলোর প্রধান সমস্যাসমূহ, সমস্যার উৎস বা কারণ, সমস্যার বর্তমান ও ভবিষ্যৎ অবস্থা নিরূপণ করে। আর্থসামাজিক তথ্য-উপাত্ত, সম্পদের চিত্রায়ন ও জনগণের চাহিদার প্রেক্ষিতে পরিস্থিতি বিশ্লেষণে উপজেলা পরিষদের জন্য সুপারিশযোগ্য পদক্ষেপের বিষয় উল্লেখ করা হয়েছে। যদিও উপজেলা পরিষদের সীমিত বাজেটের মাধ্যমে সকল খাতের সমস্যা একসাথে সমাধান করা সম্ভব নয় তাই জনগণের চাহিদা, হস্তান্তরিত বিভাগ সমূহের পরামর্শ এবং জনপ্রতিনিধিদের জনগণের নিকট প্রতিশ্রুতিকে সামনে রেখে উপজেলা পরিষদ পরিবহণ ও যোগাযোগ, জনস্বাস্থ্য এবং শিক্ষা খাতকে পরবর্তী পাঁচ বছরের পরিকল্পনায় অগ্রাধিকার দিয়েছে। এছাড়া সম্পূর্ণ পরিকল্পনা মূলত এই তিনটি খাতকে কেন্দ্র করেই হবে।

পরিস্থিতি বিশ্লেষণের ভিত্তিতে বড়লেখা উপজেলা পরিষদ তার রূপকল্প, খাতওয়ারি লক্ষ্যমাত্রা ও প্রত্যাশিত ফলাফল নির্ধারণ করেছে যাতে করে পরবর্তী পাঁচ বছরে চিহ্নিত সমস্যাসমূহ মোকাবেলা করা সম্ভব হয়। পঞ্চবার্ষিক পরিকল্পনার রূপকল্প, লক্ষ্য, ফলাফল ও পরিমাপযোগ্যসূচক সম্পর্কে আরো বিস্তারিত তথ্য পরবর্তী অধ্যায় গুলোতে উল্লেখ করা হয়েছে।

পরিস্থিতি বিশ্লেষণ

খাত	সমস্যার বর্ণনা বা উল্লিখিতকরনে প্রতিবন্ধকতা				সাম্প্রতিক চলমান কার্যক্রম বা প্রকল্প	৫ বছর পর অবশিষ্ট সমস্যা	সুপারিশযোগ্য পদক্ষেপ এবং পালটা ব্যবস্থা
	সমস্যা	অবস্থান / এলাকা	পরিমাণ বা বিস্তৃতি	কারণ			
পরিবহণ ও যোগাযোগ	ইউনিয়ন এবং গ্রাম থেকে জনগণ বাজার, স্কুল ও উপজেলা সদরে সঠিকভাবে যাতায়াত করতে পারেনা	বড়লেখার সকল ইউনিয়ন	গ্রামীণ সড়ক টাইপ ক- ২৬৪ কিমি এবং গ্রামীণ সড়ক টাইপ খ- ২০৪ কিমি ব্রিজ ও কালভার্ট ৩০০ টি	ইউনিয়নের পাকা রাস্তা গুলোর বেহাল দশা এবং গ্রামীণ কাঁচা রাস্তাগুলো বর্ষাকালে চলাচলের অনুপযুক্ত	গ্রামীণ সংযোগ সড়ক উন্নয়ন প্রকল্প- ৪ কিমি ব্রিজ কালভার্ট নির্মাণ ১৫ টি (এলজিইডি, প্রকল্প বাস্তবায়ন অফিস, জেলা পরিষদ ও সংসদ সদস্যের প্রকল্প থেকে)	গ্রামীণ সড়ক টাইপ ক- ২৬০ কিমি এবং গ্রামীণ সড়ক টাইপ খ- ২০৪ কিমি ব্রিজ ও কালভার্ট ৮৪ টি (৫১০ মিটার)	উপজেলা পরিষদ প্রায় ৩৩.৫ কিমি বা ৩৩৫০০ মিটার গ্রামীণ সড়ক টাইপ ক- এবং গ্রামীণ সড়ক টাইপ খ- নির্মাণ করবে ব্রিজ ও কালভার্ট ১৯০ টি নির্মাণ করবে
জনস্বাস্থ্য	মানুষ নিরাপদ পানি পান করতে পারেনা	সকল ইউনিয়ন বড়লেখা	১৩০০০ পরিবার (১৩০০ গভীর নলকূপ বা ৩৯০০ অগভীর নলকূপ প্রয়োজন)	গভীর ও অগভীর নলকূপের সংখ্যা অপরিাপ্ত	২০০০ টি পরিবারের জন্যে ১৬৬ গভীর নলকূপ এবং ২৮৬ টা অগভীর নলকূপ স্থাপন	প্রায় ৩১১৬ টি অগভীর নলকূপ (১১০০০ টি পরিবারের জন্যে)	উপজেলা পরিষদ ২৪০০ পরিবারের জন্যে ৬০০ টি অগভীর নলকূপ স্থাপন করবে

শিক্ষা	প্রাথমিক ও মাধ্যমিক বিদ্যালয় গুলোর শ্রেণিকক্ষে শিক্ষার্থীদের অনুপস্থিতি	১৫১ টি প্রাথমিক বিদ্যালয় ৩৬ টি মাধ্যমিক বিদ্যালয়	প্রায় ২৫% শিক্ষার্থী শ্রেণিকক্ষে অনুপস্থিত থাকে	শিক্ষা প্রদান ও শিক্ষা সহায়ক উপকরণের অভাব		২৫% শিক্ষার্থী শ্রেণিকক্ষে অনুপস্থিত	উপজেলা পরিষদ ৭৫ টি স্কুলে শিক্ষা উপকরণ প্রদান করবে যাতে ২৫০০০ শিক্ষার্থী প্রত্যক্ষ বা পরোক্ষভাবে উপকৃত হবে অনুপস্থিতির হার ১৫ থেকে ১৮ শতাংশ হবে
কৃষি	অনুলভ্য পানি নিষ্কাশন ব্যবস্থায় কৃষিকাজ বাধার সম্মুখীন	উপজেলার সকল ইউনিয়ন পরিষদ	প্রায় ৮০ টি খাল ও নালা	পানি নিষ্কাশনের জন্যে পর্যাপ্ত সংখ্যক ড্রেনের অভাব এবং খাল ও নালাগুলো ভরাট হয়ে আছে	নেই	একই থাকবে	সুপারিশঃ উপজেলা পরিষদ ২০ টা খাল বা নালা খনন করতে পারে
স্বাস্থ্য ও পরিবার পরিকল্পনা	মাতৃমৃত্যুর হার বেশি	সকল ইউনিয়ন বড়লেখা	মাতৃমৃত্যুর হার ১৩৩ জন গর্ভবতী মহিলা প্রতি ১ লক্ষে	সচেতনতা এবং অ্যান্ডুলেসের অভাবে হাসপাতালে পৌঁছাতে দেরি হওয়া উপজেলা হাসপাতালে	-১২ টি মাতৃমৃত্যু বিষয়ক সচেতনতা প্রোগ্রাম -নিয়মিত পরিদর্শন স্বাস্থ্য কর্মীদের মাধ্যমে	-মাতৃমৃত্যুর হার ১২০ জন গর্ভবতী মহিলা হবে (প্রতি ১ লক্ষে) -মাতৃমৃত্যু নিয়ে জনগণ সচেতন নয় -যথা সময়ে হাসপাতালে পৌঁছানো কষ্টকর	সুপারিশঃ উপজেলা পরিষদ মাতৃমৃত্যু বিষয়ক ৫০ টি মা সমাবেশ করতে পারে ১ টি অ্যান্ডুলেসের ব্যবস্থা করতে পারে

				জনবলের অভাব (৪ জন ডাক্তার এবং ৮ জন নার্স)		- ৪ জন ডাক্তার এবং ৮ জন নার্সের অভাব	উপজেলা পরিষদ ১ জন ডাক্তার এবং ২ জন নার্স নিয়োগ দিতে পারে
মৎস	মৎস চাষের উৎস ও উৎপাদন কমে যাওয়া	বড়লেখা উপজেলা	সকল ইউনিয়ন	ব্যাপকহারে পোনা মাছ ধরা পুকুর জলাশয় বরাট করে ফেলা	মৎসজীবীদের মাঝে পোনা মাছ বিতরণ	মৎস উৎপাদন আরো কমে যাবে যদি পুকুর জলাশয় ভরাট বন্ধ না করা যায়	সুপারিশঃ উপজেলা পরিষদ পুকুর জলাশয় ভরাট বন্ধে এবং মৎস উৎপাদনের লক্ষ্যে মৎস চাষী বা জেলেদেরকে পোনা মাছ বিতরণ সহ সচেতনতামূলক ক্যাম্পেইন করতে পারে
প্রাণি সম্পদ	বর্ষা মৌসুমে গবাদি পশুর খাদ্যের অভাব গবাদি পশুর এফএমডি রোগ	বড়লেখা উপজেলা	সকল ইউনিয়ন	১। অতি বৃষ্টিপ্রবণ এলাকা ২। সীমান্ত এলাকা হওয়ায় সীমান্ত দিয়ে যেসব গবাদি পশু ভারত থেকে	ভ্যাকসিন প্রদান কার্যক্রম	অনুমান করা সম্ভব নয়	সুপারিশঃ ১। ভ্যাকসিন প্রদান কার্যক্রম বিনামূল্যে দেওয়া উচিত ২। খামারি এবং গবাদি পশুর

				আসে সেইসব গবাদি পশু থেকে এফএমডি রোগ ছড়ায়			মালিকদের ঘাস উৎপাদন ও সংরক্ষণে সহযোগিতা করা দরকার
যুব উন্নয়ন	প্রশিক্ষণ প্রদানে প্রতিবন্ধকতা			জনবলের অভাব প্রশিক্ষণের গুণগত মান এবং সময়কাল কম	বেকার যুবকদের প্রশিক্ষণ প্রদান কার্যক্রম চলমান অর্থবছরে ১.৫ লক্ষ টাকা	কোনো তথ্য নেই যে কি পরিমাণ বেকার আছে বা কি পরিমাণ প্রশিক্ষণ দেওয়া দরকার	সুপারিশঃ উপেজলা পরিষদ প্রশিক্ষণের ক্ষেত্রে অর্থায়ন করতে পারে

পঞ্চবার্ষিক পরিকল্পনার বাজেটের সার সংক্ষেপ

উপজেলা পরিষদের বাজেটের অর্থায়নের উৎস মূলত দুইটি। একটি হচ্ছে বার্ষিক উন্নয়ন কর্মসূচি (এডিপি) বরাদ্দ এবং অন্যটি হচ্ছে স্থানীয়ভাবে আহরিত সম্পদ (রাজস্ব উদ্বৃত্ত)। বড়লেখা উপজেলা ২০১৯-২০২০ অর্থবছর থেকে উপজেলা পরিচালন ও উন্নয়ন প্রকল্প (ইউজিডিপি) থেকে বিশেষ কর্মসূচি বরাদ্দ হিসেবে ৫০ লক্ষ টাকা পাচ্ছে যার ফলে আগের অর্থবছরের চাইতে বর্তমান অর্থবছরে উন্নয়ন বরাদ্দের পরিমাণ প্রায় ৯৮ লক্ষ টাকা বেশি। এখানে চলমান অর্থবছর অর্থাৎ ২০১৯-২০২০ অর্থবছরের আলোকে পাঁচবছরের বার্ষিক বরাদ্দকে প্রক্ষেপণ করা হয়েছে।

ক্রমিক নং	অর্থায়নের উৎস	বার্ষিক গড় বরাদ্দ	পাঁচ বছরের প্রক্ষেপণ (বার্ষিক বরাদ্দের ৫ গুন)
১	বার্ষিক উন্নয়ন কর্মসূচি (এডিপি) বরাদ্দ	৮৫০০০০০	৪২৫০০০০০
২	বিশেষ কর্মসূচি বরাদ্দ (ইউজিডিপি)	৫০০০০০০	২৫০০০০০০
৩	স্থানীয়ভাবে আহরিত সম্পদ (রাজস্ব উদ্বৃত্ত)	১০০০০০০০	৫০০০০০০০
৪	উপজেলায় জাতীয় উন্নয়ন থেকে বরাদ্দ		
৫	ইউনিয়ন বা পৌরসভা উন্নয়ন পরিকল্পনা থেকে অর্থায়ন		
৬	উপজেলায় সংসদ সদস্যের প্রকল্প		
৭	এনজিও/সিএসও		
৮	বেসরকারি খাতের প্রকল্প		

রূপকল্প বিবরণী

মাধবকুণ্ড জলপ্রপাত, হাকালুকি হাওর আর সবুজ চা বাগানের নৈস্বর্গিক সৌন্দর্যের লীলাভূমি এবং প্রাকৃতিক সম্পদে সমৃদ্ধ বড়লেখা একটি সীমান্তবর্তী উপজেলা।

স্থানীয় চাহিদা ও সমস্যার ভিত্তিতে বড়লেখা উপজেলা পরিষদ কর্তৃক “পঞ্চবার্ষিক উন্নয়ন পরিকল্পনা ২০১৯-২০২৪” এর একটি রূপকল্প নির্ধারণ করা হয়েছে।

রূপকল্পটি-

কৃষি, স্যানিটেশন ও যোগাযোগ ব্যবস্থার উন্নতিকরণের মাধ্যমে সবার জন্য স্বাস্থ্য-পুষ্টি ও শিক্ষা নিশ্চিত করে বড়লেখা উপজেলাবাসীর জীবনমান উন্নয়ন

পঞ্চবার্ষিক পরিকল্পনার পরিমাপযোগ্যসূচকসহ লক্ষ্য ও ফলাফল

পঞ্চবার্ষিক পরিকল্পনার পরবর্তী পাঁচবছরের জন্য খাতওয়ারী লক্ষ্য সমূহ এখানে উপস্থাপন করা হয়েছে। যা পঞ্চবার্ষিক পরিকল্পনার রূপকল্প বিবরণীর সাথে সামঞ্জস্যপূর্ণ। খাতওয়ারী লক্ষ্যমাত্রাগুলো যথেষ্ট সুনির্দিষ্ট আকারে উপস্থাপন করা হয়েছে এবং এই লক্ষ্যমাত্রাগুলো অর্জনের ক্ষেত্রে পরিমাপযোগ্য ফলাফল ও সূচক উল্লেখ করা হয়েছে। যার ফলে অর্থবছরগুলোর শেষে উন্নয়ন পরিকল্পনার সফলতা বা লক্ষ্যমাত্রা কতখানি অর্জিত হলো সেটা নির্ধারণ করা যাবে। এখানে উল্লেখ্য যে মূলত পরিস্থিতি বিশ্লেষণের সুপারিশযোগ্য পদক্ষেপ থেকেই পঞ্চবার্ষিক পরিকল্পনার ফলাফল ও পরিমাপযোগ্য সূচক নির্ধারণ করা হয়েছে।

নং	লক্ষ্য	খাত	ফলাফল	পরিমাপযোগ্য সূচক
০১	জনগণ সহজে বাজার, বিদ্যালয় এবং উপজেলা সদরে যাতায়াত করতে পারবে	পরিবহণ ও যোগাযোগ	উপজেলা পরিষদ প্রায় ৩৩.৫ কিমি বা ৩৩৫০০ মিটার গ্রামীণ সড়ক ইট সলিং ব্রিজ ও কালভার্ট ১৯০ টি	উপজেলা পরিষদ প্রায় ৩৩.৫ কিমি বা ৩৩৫০০ মিটার গ্রামীণ সড়ক টাইপ ক-এবং গ্রামীণ সড়ক টাইপ খ-নির্মাণ করবে ব্রিজ ও কালভার্ট ১৯০ টি নির্মাণ করবে
০২	জনগণ নিরাপদ পানি পান করতে পারবে	জনস্বাস্থ্য	উপজেলা পরিষদ ৬০০ টি অগভীর নলকূপ নির্মাণ করবে	২৪০০ টি পরিবার নিরাপদ পানি পান করতে পারবে
০৩	প্রাথমিক ও মাধ্যমিক বিদ্যালয় গুলোতে শিক্ষার্থীদের উপস্থিতির হার বাড়বে	শিক্ষা	৭৫ টি স্কুলে শিক্ষা উপকরণ প্রদান	অনুপস্থিতির হার ২৫% থেকে ১৫-১৮% এ উন্নীত হবে

পরিকল্পনা ফরম্যাট (পঞ্চবার্ষিক উন্নয়ন পরিকল্পনা)

অর্থ বছর: ২০১৯-২০ থেকে ২০২৩-২৪

প্রকল্প বাস্তবায়ন কমিটি (পিএসসি) উপজেলার খাতওয়ারী পরিস্থিতি বিশ্লেষণসহ অন্যান্য অনুষ্ঠানিক সূচক ও তথ্য উপাত্তের ভিত্তিতে প্রকল্প তালিকা বা কর্মসূচিসমূহ নির্ধারণ করে। ১২ টি কর্মসূচির মাধ্যমে কি পরিমাণ প্রকল্প বা কার্যক্রম পরিচালিত হবে, কর্মসূচিগুলোর অভীষ্ট লক্ষ্য বা পরিমাণ, কর্মসূচিগুলোর উপকারভোগী, কর্মসূচিগুলোর বাস্তবায়নের বছর, প্রাক্কলিত ব্যয়সহ সংশ্লিষ্ট তথ্য-উপাত্ত সমূহ সুনির্দিষ্টভাবে নিম্নলিখিত ফরম্যাটে উপস্থাপন করা হয়েছে। যা প্রত্যেক অর্থবছরে কি পরিমাণ কর্মসূচি বাস্তবায়ন করতে হবে তার একটি নির্দেশনা প্রদান করে।

প্রকল্প বিবরণী					অবস্থান	বাস্তবায়নসূচি					বিনিয়োগ		প্রস্তাবনার উৎস		
আইটিসি	কর্মসূচিকার্যক্রমের শিরোনাম	বিবরণ	অভীষ্ট লক্ষ্য/পরিমাণ	প্রত্যাশিত উপকারভোগী পুরুষ/নারী, শিশু, প্রতিবন্ধী	খাত	অবস্থান (ইউপি)	বাস্তবায়নের প্রস্তাবিত বছর					বাস্তবায়নকারি সংস্থা	প্রাক্কলিত ব্যয় (লক্ষ)	তহবিলের উৎস	কর্মসূচি প্রস্তাবকারি
							১	২	৩	৪	৫				
১	রাস্তা ইট সলিং করণ	১০ টি ইউনিয়নে উপজেলা পরিষদ প্রায় ৩৩.৫ কিমি বা ৩৩৫০০ মিটার গ্রামীণ সড়ক ইট সলিং	৩৩.৫ কিমি	১০ টি ইউনিয়নের প্রায় ২ লক্ষ জনগণ	যোগাযোগ	সকল ইউপি						উপজেলা পরিষদ	৪৬০	এডিপি	সকল ইউপি
২	কালভার্ট নির্মাণ	গ্রামীণ সড়কে ১৯০ টি কালভার্ট নির্মাণকরণ	১৯০ টি	১০ ইউনিয়নের ৮০ হাজার জনগণ	যোগাযোগ	সকল ইউপি						উপজেলা পরিষদ	৯৩	এডিপি	সকল ইউপি
৩	নলকূপ স্থাপন	বিভিন্ন ইউনিয়নে ৬০০ টি অগভীর নলকূপ স্থাপন	৬০০ টি	২৪০০ টি পরিবার	জনস্বাস্থ্য	সকল ইউপি						উপজেলা পরিষদ	১৫১	এডিপি	সকল ইউপি
৪	শিক্ষা উপকরণ সরবরাহ	শ্রেণিকক্ষে এবং শিক্ষার্থীদেরকে শিক্ষা উপকরণ প্রদান	৭৫ টি স্কুল	২৫ হাজার শিক্ষার্থী	শিক্ষা	সকল ইউপি						উপজেলা পরিষদ	১২৫	এডিপি	সকল ইউপি
৫	যুবকদের প্রশিক্ষণ প্রদান	বেকার যুবকদের আউট সোর্সিং বিষয়ক প্রশিক্ষণ	১০০ জন	১০০ জন বেকার যুবক	যুব উন্নয়ন	সকল ইউপি						উপজেলা পরিষদ	৯.৩৫	ইউজিডি পি	সকল ইউপি
৬	অনলাইন সার্টিফিকেট বিষয়ক প্রশিক্ষণ	সরকারি কর্মকর্তা ও কর্মচারি, ইউপি সচিব এবং ক্ষুদ্র উদ্যোগজ্ঞা	৩০০ জন	৩০০ জন	মানব সম্পদ উন্নয়ন	সকল ইউপি						উপজেলা পরিষদ	৬.০১	ইউজিডি পি	সকল ইউপি
৭	ভূমি কম্পান মোকাবিলায় করণীয় বিষয়ক প্রশিক্ষণ	ইউপি চেয়ারম্যান, ইউপি সদস্য, স্কাউট ও স্বেচ্ছাসেবক	৬০০ জন	৬০০ জন	দুর্যোগ ব্যবস্থাপনা	সকল ইউপি						উপজেলা পরিষদ	৭.৭১	ইউজিডি পি	সকল ইউপি
৮	পাঠদান বিষয়ক প্রশিক্ষণ	মাধ্যমিক পর্যায়ে বিদ্যালয়ের শিক্ষকদের ডিজিটাল কন্টেন্ট তৈরী ও পাঠদান বিষয়ক প্রশিক্ষণ।	৩০০ জন	৩০০ জন শিক্ষক	শিক্ষা	সকল ইউপি						উপজেলা পরিষদ	৮.৭৩	ইউজিডি পি	সকল ইউপি

৯	প্রজনন স্বাস্থ্য বিষয়ক ক্যাম্পেইন	মাধ্যমিক পর্যায়ে বিদ্যালয়ের কিশোরীদের (৮ম-১০ম শ্রেণী) প্রজনন স্বাস্থ্য বিষয়ক ক্যাম্পেইন	৭৫০০ জন	৭৫০০ জন ছাত্রী	স্বাস্থ্য	সকল ইউপি					উপজেলা পরিষদ	৫.৫৬	ইউজিডি পি	সকল ইউপি
১০	মৌমাছি পালন বিষয়ক প্রশিক্ষণ	মৌ চাষ সম্প্রসারণে বসতবাড়িতে মৌমাছি পালন বিষয়ক কৃষক ও কৃষাণীদের প্রশিক্ষণ	২০০ জন	২০০ জন কৃষক	কৃষি	সকল ইউপি					উপজেলা পরিষদ	৫.০৮	ইউজিডি পি	সকল ইউপি
১১	দক্ষতা বৃদ্ধিকরণ প্রশিক্ষণ	প্রাথমিক বিদ্যালয়ের শিক্ষকদের ইংরেজি পাঠদানে দক্ষতা বৃদ্ধিকরণ প্রশিক্ষণ	২৫০ জন	২৫০ জন শিক্ষক	শিক্ষা	সকল ইউপি					উপজেলা পরিষদ	৭.৫৯	ইউজিডি পি	সকল ইউপি
১২	অবকাঠামো নির্মাণ	ইউজিডিপি প্রকল্প হতে বিভিন্ন অবকাঠামো নির্মাণ			ভৌত অবকাঠামো	সকল ইউপি					উপজেলা পরিষদ	২০০	ইউজিডি পি	সকল ইউপি

পঞ্চবার্ষিক পরিকল্পনা বাস্তবায়ন, পরিবীক্ষন এবং মূল্যায়ন

পরিবীক্ষণ ও মূল্যায়নের প্রাতিষ্ঠানিক কাঠামোর অংশ হিসেবে উপজেলা পরিষদ উন্নয়ন কার্যক্রম পরিচালন, সম্পদের ব্যবহার এবং উন্নয়নের ফলাফলসমূহ পরিবীক্ষন ও তত্ত্বাবধান করবে। উপজেলা নির্বাহী কর্মকর্তা (ইউএনও) উন্নয়ন প্রকল্প বাস্তবায়ন, তত্ত্বাবধান ও অগ্রগতি প্রতিবেদন প্রস্তুত করতে উপজেলা পরিষদকে সহযোগিতা করবেন।

পরিবীক্ষনের সময় পূর্বনির্ধারিত সূচকের ভিত্তিতে পঞ্চবার্ষিক পরিকল্পনার লক্ষ্যমাত্রা ও প্রত্যাশিত ফলাফলের অগ্রগতি ও অর্জন নিরূপনের জন্য নিয়মিত তথ্য সংগ্রহ ও বিশ্লেষণ করবে। অর্থ, বাজেট, পরিকল্পনা ও স্থানীয় সম্পদ আহরন বিষয়ক উপজেলা কমিটি টিজিপি সহযোগিতায় পঞ্চবার্ষিক পরিকল্পনা পরিবীক্ষণ করবে। টিজিপি উপজেলার আর্থ-সামাজিক তথ্য উপাত্তের সাথে বিশ্লেষণ করে ভিত্তিবহুরের সাথে তুলনার মাধ্যমে কি পরিবর্তন হয়েছে তা দেখবে এবং এই প্রক্রিয়ায় বার্ষিক পরিকল্পনা রিভিউ করে দেখবে যে বার্ষিক প্রত্যাশিত লক্ষ্য ও ফলাফলের সাথে সামঞ্জস্যপূর্ণভাবে তা পরিচালিত হচ্ছে কি না। এক্ষেত্রে প্রাপ্ত ফলাফলের ভিত্তিতে অর্থ, বাজেট, পরিকল্পনা ও স্থানীয় সম্পদ আহরন বিষয়ক উপজেলা কমিটি উপজেলা পরিষদের নিকট একটি বার্ষিক পরিবীক্ষণ প্রতিবেদন পেশ করবে।

পঞ্চবার্ষিক পরিকল্পনা বাস্তবায়নের ৩য় বছর উপজেলা পরিষদ একটি মধ্যমেয়াদী পর্যালোচনা সম্পাদন করবে। মধ্যমেয়াদী পর্যালোচনা ভিত্তিতে পঞ্চবার্ষিক পরিকল্পনা প্রয়োজন অনুসারে সংশোধন/ হালনাগাদ করা যেতে পারে। পর্যালোচনার ক্ষেত্রে নিম্নলিখিত বিষয়গুলি অন্তর্ভুক্ত থাকতে পারেঃ

- বাস্তবায়ন অগ্রগতি এবং সম্ভাবনা
- বাস্তবায়িত প্রকল্পসমূহের ফলাফল ও সুফল
- অগ্রগতির বিলম্ব ও কারন
- পরিস্থিতি, চাহিদা ও স্থানীয় জনগনের অগ্রাধিকারের পরিবর্তন
- জরুরী চাহিদা জনিত পরিবর্তন যেমন দুর্যোগ, দুর্ঘটনা এবং অন্যান্য;
- বরাদ্দকৃত বাজেটের মধ্যে প্রকল্পের ব্যয় ও প্রকল্পের সমাপ্তি
- বর্তমান চাহিদা ও অগ্রাধিকারের বিপরীতে সম্ভাব্য স্থানীয় সম্পদের পর্যাণ্ডতা
- নতুন অথবা অদূর ভবিষ্যতে বাস্তবায়ন হবে এরূপ পরিকল্পনা, উন্নয়ন প্রকল্পসমূহ ও কারিগরী সহায়তা প্রকল্পসমূহ।

উন্নয়ন পরিকল্পনা ও সম্পদের পরিবর্তনের মতো কোনো উল্লেখযোগ্য ঘটনা ঘটলে পঞ্চ- বার্ষিক পরিকল্পনা সংশোধন করা যেতে পারে। (প্রাকৃতিক দুর্যোগ, মহামারী ও বিশেষ জরুরী অবস্থার প্রেক্ষিতে)। পঞ্চ- বার্ষিক পরিকল্পনার মেয়াদান্তে উপজেলা পরিষদ চূড়ান্ত মূল্যায়ন করবে। এ মূল্যায়নের ফলাফল স্থানীয় সরকার মন্ত্রণালয়ে জমা দেয়া হবে এবং একই সাথে উপজেলার নাগরিকদেরকেও জানানোর ব্যবস্থা করা হবে। এ পঞ্চ- বার্ষিক পরিকল্পনা থেকে প্রাপ্ত জ্ঞান পরবর্তি পঞ্চ- বার্ষিক পরিকল্পনা প্রণয়নের সময় ব্যবহার করা হবে।

পঞ্চ- বার্ষিক পরিকল্পনার বার্ষিক পরিবীক্ষণ প্রতিবেদন

নং	বার্ষিক পরিকল্পনার প্রকল্প শিরোনাম লক্ষ্য	শুরুর তারিখ/ মেয়াদ	বার্ষিক পরিকল্পনার লক্ষ্য / পরিমাপযোগ্য অভিষ্ঠ সূচক	এ পর্যন্ত অর্জন (অর্জিত অভিষ্ঠের %)	বাজেট/ এ পর্যন্ত ছাড়কৃত অর্থের পরিমাণ (%)
১					
উক্ত সময়ে উল্লেখ করার মত বিষয়সমূহঃ					
২					
উক্ত সময়ে উল্লেখ করার মত বিষয়সমূহঃ					

বড়লেখা পরিষদের সদস্যদের তালিকা

নং	নাম	পদবী ও প্রতিষ্ঠান
০১	সোয়েব আহমদ	চেয়ারম্যান, উপজেলা পরিষদ, বড়লেখা
০২	মোহাম্মদ তাজ উদ্দিন	ভাইস চেয়ারম্যান, উপজেলা পরিষদ, বড়লেখা
০৩	রাহেনা বেগম	ভাইস চেয়ারম্যান (মহিলা), উপজেলা পরিষদ, বড়লেখা
০৪	আবুল ইমাম মোঃ কামরান চৌধুরী	মেয়র, বড়লেখা পৌরসভা, বড়লেখা
০৫	এনাম উদ্দিন	চেয়ারম্যান, ১নং বর্নি ইউনিয়ন পরিষদ, বড়লেখা
০৬	মোঃ কমর উদ্দিন	চেয়ারম্যান, ২নং দাসেরবাজার ইউনিয়ন পরিষদ, বড়লেখা
০৭	ময়নুল হক	চেয়ারম্যান, ৩নং নিজবাহাদুরপুর ইউনিয়ন পরিষদ, বড়লেখা
০৮	আহমদ জুবায়ের লিটন	চেয়ারম্যান, ৪নং উত্তর শাহবাজপুর ইউনিয়ন পরিষদ, বড়লেখা
০৯	মোঃ সাহাব উদ্দিন	চেয়ারম্যান, ৫নং দক্ষিণ শাহবাজপুর ইউনিয়ন পরিষদ, বড়লেখা
১০	মোঃ সিরাজ উদ্দিন	চেয়ারম্যান, ৬নং বড়লেখা ইউনিয়ন পরিষদ, বড়লেখা
১১	বিদ্যুৎ কান্ত দাস	চেয়ারম্যান, ৭নং তালিমপুর ইউনিয়ন পরিষদ, বড়লেখা
১২	এনাম উদ্দিন	চেয়ারম্যান, ৮নং দক্ষিণভাগ উত্তর ইউনিয়ন পরিষদ, বড়লেখা
১৩	নছিব আলী	চেয়ারম্যান, ৯নং সুজানগর ইউনিয়ন পরিষদ, বড়লেখা
১৪	আজির উদ্দিন	চেয়ারম্যান, ১০নং দক্ষিণভাগ দক্ষিণ ইউনিয়ন পরিষদ, বড়লেখা
১৫	ডলি বেগম	সংরক্ষিত সদস্য (মহিলা), উপজেলা পরিষদ বড়লেখা
১৬	নাছিমা বেগম	সংরক্ষিত সদস্য (মহিলা), উপজেলা পরিষদ বড়লেখা
১৭	রুজিনা বেগম	সংরক্ষিত সদস্য (মহিলা), উপজেলা পরিষদ বড়লেখা
১৮	পারুল বেগম	সংরক্ষিত সদস্য (মহিলা), উপজেলা পরিষদ বড়লেখা

বড়লেখা পরিষদের অর্থ, বাজেট, পরিকল্পনা ও স্থানীয় সম্পদ আহরণ বিষয়ক কমিটির সদস্যদের তালিকা

নং	পদবী ও প্রতিষ্ঠান	কমিটিতে পদবী
০১	ভাইস চেয়ারম্যান (মহিলা)	সভাপতি
০২	চেয়ারম্যান, ৬নং বড়লেখা ইউনিয়ন পরিষদ, বড়লেখা	সদস্য
০৩	চেয়ারম্যান, ৫নং দক্ষিণ শাহবাজপুর ইউনিয়ন পরিষদ, বড়লেখা	সদস্য
০৪	চেয়ারম্যান, ৭নং তালিমপুর ইউনিয়ন পরিষদ, বড়লেখা	সদস্য
০৫	উপজেলা প্রকল্প বাস্তবায়ন কর্মকর্তা, বড়লেখা	সদস্য
০৬	উপ-সহকারী প্রকৌশলী, জনস্বাস্থ্য অধিদপ্তর, বড়লেখা	সদস্য
০৭	উপজেলা প্রকৌশলী, বড়লেখা	সদস্য সচিব

বড়লেখা পরিষদের টেকনিক্যাল গ্রুপ ফর প্ল্যানিং (টিজিপি) বা পরিকল্পনা বিষয়ক কারিগরি দল

নং	পদবী ও প্রতিষ্ঠান	কমিটিতে পদবী
০১	উপজেলা নির্বাহী অফিসার, বড়লেখা	সভাপতি
০২	উপজেলা কৃষি অফিসার, বড়লেখা	সদস্য
০৩	উপজেলা মাধ্যমিক শিক্ষা কর্মকর্তা, বড়লেখা	সদস্য
০৪	উপজেলা স্বাস্থ্য ও পরিবার পরিকল্পনা কর্মকর্তা	সদস্য
০৫	উপজেলা প্রকল্প বাস্তবায়ন কর্মকর্তা, বড়লেখা	সদস্য
০৬	উপ-সহকারী প্রকৌশলী, জনস্বাস্থ্য অধিদপ্তর, বড়লেখা	সদস্য
০৭	উপজেলা প্রকৌশলী, বড়লেখা	সদস্য সচিব