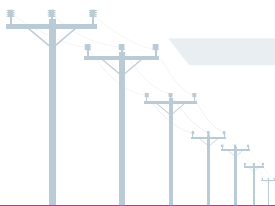


পবিস মনিটরিং ও ব্যবস্থাপনা পরিচালন (দক্ষিণাঞ্চল) পরিদপ্তর এর আওতাভুক্ত পবিসসমূহ

ফেনী পল্লী বিদ্যুৎ সমিতি

মহিপাল, ফেনী।

০১) প্রতিষ্ঠাকাল	: ১৯৮২ খ্রিস্টাব্দ।
০২) শতভাগ বিদ্যুতায়িত উপজেলার সংখ্যা ও নাম	: ০৬টি (ফেনী সদর, দাগনভূঁঞা, ছাগলনাইয়া, সোনাগাজী, ফুলগাজী ও পরশুরাম)
০৩) আয়তন (বর্গ কিলোমিটার)	: ৯২৮
০৪) নির্মিত লাইন (কি.মি.)	: ৬৭০০.০০
০৫) ২০২১-২০২২ অর্থবছরের নির্মিত লাইন (কি.মি.)	: ১১৭.০০
০৬) জিআইএস (GIS) ভুক্ত লাইন (কি.মি.)	: ৩৩ কেভি ২২৪ কি.মি. ১১ কেভি ১১৪০ কি.মি.
০৭) অফগ্রিড লাইন (কি.মি.)	: নাই
০৮) অফগ্রিড গ্রাহক সংখ্যা	: নাই
০৯) মোট গ্রাহক সংখ্যা (ক্যাটাগরি অনুযায়ী)	
ক. আবাসিক	: ৩,৬৩,৮০০ জন
খ. বাণিজ্যিক	: ৩৯,৪২৮ জন
গ. শিল্প	: ৪,৭৩৪ জন
ঘ. সেচ	: ৩,১২৮ জন
ঙ. দাতব্য প্রতিষ্ঠান	: ৫,৮৩৫ জন
চ. অন্যান্য	: ৭০৪ জন
১০) সাব-স্টেশন (সংখ্যা ও ক্ষমতা)	: ১৬ টি, ২৬০/৩৩৬ এমভিএ
১১) পিক লোড	: ১০৭ মে.ও.
১২) সিস্টেম লস (অর্থবছর ২০২১-২০২২)	: ৮.৪৫%
১৩) রাজস্ব আদায় (অর্থবছর ২০২১-২০২২)	: ২৮১,৫৯,৭৩,৭৯৮.০০ টাকা
১৪) পবিসের লাভ/ক্ষতি (প্রতি ইউনিট)(+/-)	: (-)০.৪২ টাকা
১৫) মোট বিনিয়োগ	: ১৬৫,৭৬,৮৩,১২৪.০০ টাকা
১৬) ২০২১-২০২২ অর্থবছরের মোট বিদ্যুৎ ক্রয় (টাকা)	: ২০০,১৮,৫১,৪৯৪.০০ টাকা
১৭) ২০২১-২০২২ অর্থবছরের মোট বিদ্যুৎ বিক্রয় (টাকা)	: ২৮১,২৪,৬৩,২৯০.০০ টাকা
১৮) ২০২১-২০২২ অর্থবছরের মোট লাভ/ক্ষতি (টাকা)(+/-)	: (-) ১৮,৪০,৯০,১২৬.০০
১৯) অফিসের সংখ্যা ও নাম	
ক. জোনাল অফিস	: ০৫ টি (দাগনভূঁঞা, ছাগলনাইয়া, সোনাগাজী, ফুলগাজী ও পরশুরাম)
খ. সাব-জোনাল অফিস	: ০৩ টি (রাজাপুর, কসকা ও কাজিরহাট)
গ. এরিয়া অফিস	: ০১টি (সিলোনিয়া)
ঘ. অভিযোগ কেন্দ্র (স্বতন্ত্র)	: ১৭টি
২০) কর্মকর্তা/কর্মচারীর সংখ্যা	
ক. কর্মকর্তা	: ২০ জন
খ. কর্মচারী	: ৫৮৭ জন





পবিস মনিটরিং ও ব্যবস্থাপনা পরিচালন (পূর্বাঞ্চল) পরিদপ্তর এর আওতাভুক্ত পবিসসমূহ



সিলেট পল্লী বিদ্যুৎ সমিতি-১

ঠিকানা: গোটাটিকর, কদমতলী, সিলেট।

০১) প্রতিষ্ঠাকাল	: ১০/০৮/১৯৮৬ খ্রিস্টাব্দ।
০২) শতভাগ বিদ্যুতায়িত উপজেলার সংখ্যা ও নাম : দক্ষিণ সুরমা, গোলাপগঞ্জ, বিয়ানীবাজার, জকিগঞ্জ, বিশ্বনাথ, ওসমানীনগর, বালাগঞ্জ ও ফেঞ্চুগঞ্জ।	
০৩) আয়তন (বর্গ কিলোমিটার) : ১৭৩২	
০৪) নির্মিত লাইন (কি.মি.) : ৮৪৭৯	
০৫) ২০২১-২০২২ অর্থবছরের নির্মিত লাইন (কি.মি.) : ২৬৬	
০৬) জিআইএস (GIS) ভুক্ত লাইন (কি.মি.) : ১৫৬৯	
০৭) অফগ্রিড লাইন (কি.মি.) : নাই	
০৮) অফগ্রিড গ্রাহক সংখ্যা : নাই	
০৯) মোট গ্রাহক সংখ্যা (ক্যাটাগরি অনুযায়ী)	
ক. আবাসিক	: ৩,৬৭,৪৮৪
খ. বাণিজ্যিক	: ৩৭,০৪০
গ. শিল্প	: ৩,৩৪৮
ঘ. সেচ	: ১৪৬
ঙ. দাতব্য প্রতিষ্ঠান	: ৫,৯০৩
চ. অন্যান্য	: ৩৫৬
১০) সাব-স্টেশন (সংখ্যা ও ক্ষমতা) : ২৬ টি/ ৩০৫এমভিএ	
১১) পিক লোড	: ১১০ মে.ও.
১২) সিস্টেম লস (অর্থবছর ২০২১-২০২২) : ৯.৯১%	
১৩) রাজস্ব আদায় (অর্থবছর ২০২১-২০২২) : ৩,২৫,৮৩,২৫,৯৯৫.০০ টাকা	
১৪) পবিসের লাভ/ক্ষতি (প্রতি ইউনিট)(+/-) : - ০.৩৯ টাকা	
১৫) মোট বিনিয়োগ : ২৮১.৬৪ কোটি টাকা	
১৬) ২০২১-২০২২ অর্থবছরের মোট বিদ্যুৎ ক্রয় (টাকা) : ২২৫,২২,১৪,০২৪.০০	
১৭) ২০২১-২০২২ অর্থবছরের মোট বিদ্যুৎ বিক্রয় (টাকা) : ৩২৬,৪৫,২১,৩৭৪.০০	
১৮) ২০২১-২০২২ অর্থবছরের মোট লাভ/ক্ষতি (টাকা) (+/-) : ১০১,২৩,০৭,৩৫০.০০	
১৯) অফিসের সংখ্যা ও নাম	
ক. জোনাল অফিস	: ০৬ টি (গোলাপগঞ্জ, বিয়ানীবাজার, জকিগঞ্জ, বিশ্বনাথ, ওসমানীনগর ও ফেঞ্চুগঞ্জ)।
খ. সাব-জোনাল অফিস	: ০১ টি (বালাগঞ্জ)।
গ. এরিয়া অফিস	: ০১ টি (শেওলা)।
ঘ. অভিযোগ কেন্দ্র (স্বতন্ত্র)	: ১৭ টি (দ:সুরমা, জালালপুর, সুনামপুর, ঢাকা দক্ষিণ, মোকাম বাজার, শরীফগঞ্জ, বাঘা, গোড়াউন বাজার, মাথিউড়া, কালিগঞ্জ, শাহগলি, হাবড়া, বৈরাগী বাজার, রামধানা, ওমরপুর, সাদিপুর ও মদ্রাসা বাজার)।
২০) কর্মকর্তা/কর্মচারীর সংখ্যা :	
ক. কর্মকর্তা	: ২১ জন
খ. কর্মচারী	: ৬১৮ জন




সিলেট পল্লী বিদ্যুৎ সমিতি-২


ঠিকানা: দরবস্ত, জৈন্তাপুর, সিলেট।

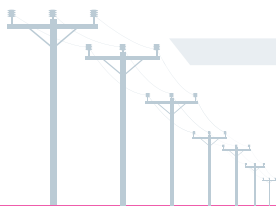
০১) প্রতিষ্ঠাকাল	: ০৬/০৫/১৯৯৮ খ্রিস্টাব্দ।
০২) শতভাগ বিদ্যুতায়িত উপজেলার সংখ্যা ও নাম : ০৭ টি (জৈন্তাপুর, কানাইঘাট, কোম্পানীগঞ্জ, গোয়াইনঘাট, সিলেট সদর, ছাতক (আংশিক) ও দোয়ারাবাজার (আংশিক))	
০৩) আয়তন (বর্গ কিলোমিটার) : ১৮১৩	
০৪) নির্মিত লাইন (কি.মি.) : ৫০৬১.১২৪	
০৫) ২০২১-২০২২ অর্থবছরের নির্মিত লাইন (কি.মি.) : ১০৭.৬৮	
০৬) জিআইএস (GIS) ভুক্ত লাইন (কি.মি.) : ১১৭০.৫৬	
০৭) অফগ্রিড লাইন (কি.মি.) : নাই	
০৮) অফগ্রিড গ্রাহক সংখ্যা : নাই	
০৯) মোট গ্রাহক সংখ্যা (ক্যাটাগরি অনুযায়ী)	
ক. আবাসিক	: ১,৯০,৮২৪ জন
খ. বাণিজ্যিক	: ১৬,৮৯৩ জন
গ. শিল্প	: ১৩৪১ জন
ঘ. সেচ	: ৩০২ জন
ঙ. দাতব্য প্রতিষ্ঠান	: ৩৫৭৯ জন
চ. অন্যান্য	: ৫৮ জন
১০) সাব-স্টেশন (সংখ্যা ও ক্ষমতা) : ০৮ টি (১১৫ এমভিএ)	
১১) পিক লোড	: ৪৭
১২) সিস্টেম লস (অর্থবছর ২০২১-২০২২) : ১১.৫৩%	
১৩) রাজস্ব আদায় (অর্থবছর ২০২১-২০২২) : ৮৯.৬৩ কোটি টাকা	
১৪) পবিসের লাভ/ক্ষতি (প্রতি ইউনিট)(+/-) : (১.২৮)	
১৫) মোট বিনিয়োগ : ১৪২.৪০ কোটি টাকা	
১৬) ২০২১-২০২২ অর্থবছরের মোট বিদ্যুৎ ক্রয় (টাকা) : ৭৬.৯৭ কোটি টাকা	
১৭) ২০২১-২০২২ অর্থবছরের মোট বিদ্যুৎ বিক্রয় (টাকা) : ৯০.১৫ কোটি টাকা	
১৮) ২০২১-২০২২ অর্থবছরের মোট লাভ/ক্ষতি (টাকা) (+/-) : ১৮.৭৩ কোটি টাকা	
১৯) অফিসের সংখ্যা ও নাম	
ক. জোনাল অফিস	: ০২ টি (কানাইঘাট জোনাল অফিস ও কোম্পানীগঞ্জ জোনাল অফিস)
খ. সাব-জোনাল অফিস	: ০২ টি (গোয়াইনঘাট সাব-জো. অ. ও শিবের বাজার সাব-জোনাল অফিস)
গ. এরিয়া অফিস	: নাই
ঘ. অভিযোগ কেন্দ্র (স্বতন্ত্র)	: ১০ টি (বিনাকান্দি, সড়কের বাজার, গাছবাড়ী, মমতাগঞ্জ, ইছাকলস, ছনবাড়ী, দয়ারবাজার, হাদারপাড়, রাধানগর, সালুটিকর)
২০) কর্মকর্তা/কর্মচারীর সংখ্যা :	
ক. কর্মকর্তা	: ১৪ জন
খ. কর্মচারী	: ৩৫১ জন



পবিস মনিটরিং ও ব্যবস্থাপনা পরিচালন (পূর্বাঞ্চল) পরিদপ্তর এর আওতাভুক্ত পবিসসমূহ

 মৌলভীবাজার পল্লী বিদ্যুৎ সমিতি ঠিকানা: শ্রীমঙ্গল, মৌলভীবাজার।	
০১) প্রতিষ্ঠাকাল	: ১৪/০৯/১৯৭৯ খ্রিস্টাব্দ।
০২) শতভাগ বিদ্যুতায়িত উপজেলার সংখ্যা ও নাম	: ০৭ টি, শ্রীমঙ্গল, মৌলভীবাজার, কমলগঞ্জ, জুড়ী, রাজনগর, বড়লেখা ও কুলাউড়া।
০৩) আয়তন (বর্গ কিলোমিটার)	: ২৮০০
০৪) নির্মিত লাইন (কি.মি.)	: ৯৩২১
০৫) ২০২১-২০২২ অর্থবছরের নির্মিত লাইন (কি.মি.)	: ১৩৬
০৬) জিআইএস (GIS) ভুক্ত লাইন (কি.মি.)	: ১৫০৬.৪৭
০৭) অফগ্রিড লাইন (কি.মি.)	: নাই
০৮) অফগ্রিড গ্রাহক সংখ্যা	: নাই
০৯) মোট গ্রাহক সংখ্যা (ক্যাটাগরি অনুযায়ী)	
ক. আবাসিক	: ৩৮২৪৮৫
খ. বাণিজ্যিক	: ৩৬৪৮৭
গ. শিল্প	: ২৯৩৩
ঘ. সেচ	: ৯৩৩
ঙ. দাতব্য প্রতিষ্ঠান	: ৬৯৭০
চ. অন্যান্য	: ১৫১২
১০) সাব-স্টেশন (সংখ্যা ও ক্ষমতা)	: ১৮ টি, ২৬৫ এমভিএ
১১) পিক লোড	: ৯২ মে.ও.
১২) সিস্টেম লস (অর্থবছর ২০২১-২০২২)	: ১০.১৮%
১৩) রাজস্ব আদায় (অর্থবছর ২০২১-২০২২)	: ১০২.৪৮%
১৪) পবিসের লাভ/ক্ষতি (প্রতি ইউনিট)(+/-)	: (০.৪৩)
১৫) মোট বিনিয়োগ	: ১৯৪৬৭৫০৪৮২.৬৫ টাকা
১৬) ২০২১-২০২২ অর্থবছরের মোট বিদ্যুৎ ক্রয় (টাকা)	: ২১৭০৪৮৪৮৮৩.০০ টাকা
১৭) ২০২১-২০২২ অর্থবছরের মোট বিদ্যুৎ বিক্রয় (টাকা)	: ২৯০৪২৯৯০২৫.০০ টাকা
১৮) ২০২১-২০২২ অর্থবছরের মোট লাভ/ক্ষতি (টাকা) (+/-)	: (০.৩১)
১৯) অফিসের সংখ্যা ও নাম	
ক. জোনাল অফিস	: ০৪ টি (মৌলভীবাজার, কমলগঞ্জ, বড়লেখা, রাজনগর)
খ. সাব-জোনাল অফিস	: ০২ টি (কুলাউড়া, সিন্দুরখাঁন)
গ. এরিয়া অফিস	: নাই
ঘ. অভিযোগ কেন্দ্র (স্বতন্ত্র)	: ২৫ টি
২০) কর্মকর্তা/কর্মচারীর সংখ্যা	
ক. কর্মকর্তা	: ১৬ জন
খ. কর্মচারী	: ৫১৮ জন

 হবিগঞ্জ পল্লী বিদ্যুৎ সমিতি ঠিকানা: শায়েস্তাগঞ্জ, হবিগঞ্জ।	
০১) প্রতিষ্ঠাকাল	: ১২/১০/১৯৮০ খ্রিস্টাব্দ।
০২) শতভাগ বিদ্যুতায়িত উপজেলার সংখ্যা ও নাম	: ১৪টি (০৫টি আংশিকসহ) : হবিগঞ্জ সদর, শায়েস্তাগঞ্জ, মাধবপুর, চুনারুঘাট, নবীগঞ্জ, বানিয়াচং, বাহুবল, লাখাই ও আজমিরগঞ্জ (আংশিক-দিরাই, শাল্লা, জগন্নাথপুর, নাসিরনগর ও উসমানি নগর)
০৩) আয়তন (বর্গ কিলোমিটার)	: ২৭৭২
০৪) নির্মিত লাইন (কি.মি.)	: ৭৯৩৯
০৫) ২০২১-২০২২ অর্থবছরের নির্মিত লাইন (কি.মি.)	: ১৩৮
০৬) জিআইএস (GIS) ভুক্ত লাইন (কি.মি.)	: ১৬৮৯
০৭) অফগ্রিড লাইন (কি.মি.)	: নাই
০৮) অফগ্রিড গ্রাহক সংখ্যা	: নাই
০৯) মোট গ্রাহক সংখ্যা (ক্যাটাগরি অনুযায়ী)	
ক. আবাসিক	: ৪,৬৪,৪০৮ টি
খ. বাণিজ্যিক	: ৩৬০০১ টি
গ. শিল্প	: ২৫৮৭ টি
ঘ. সেচ	: ৩৫৩৬ টি
ঙ. দাতব্য প্রতিষ্ঠান	: ৭৪৯০ টি
চ. অন্যান্য	: ৮১১ টি
১০) সাব-স্টেশন (সংখ্যা ও ক্ষমতা)	: ১৮ ও ২৬০ এমভিএ
১১) পিক লোড	: ১৫৫ মে.ও.
১২) সিস্টেম লস (অর্থবছর ২০২১-২০২২)	: ৮.৩৭%
১৩) রাজস্ব আদায় (অর্থবছর ২০২১-২০২২)	: ৪৬৮১৬৪১৮৭৪
১৪) পবিসের লাভ/ক্ষতি (প্রতি ইউনিট)(+/-)	: ০.৩২ টাকা
১৫) মোট বিনিয়োগ	: ২৪২২১৭৫৯৫৪
১৬) ২০২১-২০২২ অর্থবছরের মোট বিদ্যুৎ ক্রয় (টাকা)	: ৩৬৮২২৬৯৫৭৭
১৭) ২০২১-২০২২ অর্থবছরের মোট বিদ্যুৎ বিক্রয় (টাকা)	: ৪৬৯০২৮১৬০৭
১৮) ২০২১-২০২২ অর্থবছরের মোট লাভ/ক্ষতি (টাকা) (+/-)	: ০.৩২ টাকা
১৯) অফিসের সংখ্যা ও নাম	
ক. জোনাল অফিস	: ০৫ টি
খ. সাব-জোনাল অফিস	: ০৪ টি
গ. এরিয়া অফিস	: ০২ টি
ঘ. অভিযোগ কেন্দ্র (স্বতন্ত্র)	: ২২ টি
২০) কর্মকর্তা/কর্মচারীর সংখ্যা	
ক. কর্মকর্তা	: ২৪ জন
খ. কর্মচারী	: ৬৭৯ জন





পবিস মনিটরিং ও ব্যবস্থাপনা পরিচালন (পূর্বাঞ্চল) পরিদপ্তর এর আওতাভুক্ত পবিসসমূহ



ব্রাহ্মণবাড়িয়া পল্লী বিদ্যুৎ সমিতি

ঠিকানা: দক্ষিণ সুহিলপুর, ব্রাহ্মণবাড়িয়া।

০১) প্রতিষ্ঠাকাল	: ১৪/০৯/১৯৯৫ খ্রিস্টাব্দ।
০২) শতভাগ বিদ্যুতায়িত উপজেলার সংখ্যা ও নাম	: ০৮টি (ব্রাহ্মণবাড়িয়া সদর, বিজয়নগর, আখাউড়া, কসবা, নবীনগর, আশুগঞ্জ, সরাইল ও নাসিরনগর)
০৩) আয়তন (বর্গ কিলোমিটার)	: ১,৭২৬
০৪) নির্মিত লাইন (কি.মি.)	: ৭,২২৭
০৫) ২০২১-২০২২ অর্থবছরের নির্মিত লাইন (কি.মি.)	: ৫৬
০৬) জিআইএস (GIS) ভুক্ত লাইন (কি.মি.)	: ৯৮১
০৭) অফগ্রিড লাইন (কি.মি.)	: নাই
০৮) অফগ্রিড গ্রাহক সংখ্যা	: নাই
০৯) মোট গ্রাহক সংখ্যা (ক্যাটাগরি অনুযায়ী)	
ক. আবাসিক	: ৫,১৫,৪৫৯
খ. বাণিজ্যিক	: ২৯,৬৯৯
গ. শিল্প	: ৩,০৪৪
ঘ. সেচ	: ৩,৬০৮
ঙ. দাতব্য প্রতিষ্ঠান	: ৬,৩১৪
চ. অন্যান্য	: ৮৪৮
১০) সাব-স্টেশন (সংখ্যা ও ক্ষমতা)	: ১৪ ও ২২৫
১১) পিক লোড	: ১৫৩
১২) সিস্টেম লস (অর্থবছর ২০২১-২০২২)	: ১৩.৫৮%
১৩) রাজস্ব আদায় (অর্থবছর ২০২১-২০২২)	: ৩৩,৮৮,৩৩৪,৩৭১.০০ টাকা
১৪) পবিসের লাভ/ক্ষতি (প্রতি ইউনিট)(+/-)	: - ০.২৮ টাকা
১৫) মোট বিনিয়োগ	: ১৮৭,৫২,৪০,৩৭৯.০০ টাকা
১৬) ২০২১-২০২২ অর্থবছরের মোট বিদ্যুৎ ক্রয় (টাকা)	: ২,৪৯৫,৩৭০,৯৭৪.০০ টাকা
১৭) ২০২১-২০২২ অর্থবছরের মোট বিদ্যুৎ বিক্রয় (টাকা)	: ৩,৪১০২৩৬,২৯২.০০ টাকা
১৮) ২০২১-২০২২ অর্থবছরের মোট লাভ/ক্ষতি (টাকা) (+/-)	: ১৬,২১,৪৬,০৬৭.৮০ টাকা
১৯) অফিসের সংখ্যা ও নাম	
ক. জোনাল অফিস	: ০৫টি (নবীনগর, কসবা, কসবা সদর, আখাউড়া, নাসিরনগর)
খ. সাব-জোনাল অফিস	: ০৫টি (বিজয়নগর, সুলতানপুর, শিবপুর, শ্যামগ্রাম, অরুয়াইল)
গ. এরিয়া অফিস	: -
ঘ. অভিযোগ কেন্দ্র (স্বতন্ত্র)	: ১৭টি (বাহাদুরপুর, লালপুর, কৃষ্ণনগর, জিনোদপুর, বিদ্যাটোকা, চারগাছ, কুটি, নয়নপুর, চন্ডিয়ার, দুলালপুর, মোগড়া, আউলিয়া বাজার, ইসলামপুর, ধরমন্ডল, গুণিয়াউক, চাতলপাড়, তন্তর)
২০) কর্মকর্তা/কর্মচারীর সংখ্যা	
ক. কর্মকর্তা	: ২৪ জন
খ. কর্মচারী	: ৬০১ জন



সুন্মামগঞ্জ পল্লী বিদ্যুৎ সমিতি

ঠিকানা: ওয়েজখালী, সুন্মামগঞ্জ।

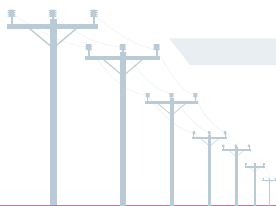
০১) প্রতিষ্ঠাকাল	: ২৫/০৩/১৯৯৯ খ্রিস্টাব্দ।
০২) শতভাগ বিদ্যুতায়িত উপজেলার সংখ্যা ও নাম	: ১০ টি (জগন্নাথপুর, ছাতক, দোয়ারাবাজার, বিশ্বম্ভরপুর, তাহিরপুর, জামালগঞ্জ, দিরাই, শাল্লা, সুন্মামগঞ্জ সদর, দঃ সুন্মামগঞ্জ {শান্তিগঞ্জ})
০৩) আয়তন (বর্গ কিলোমিটার)	: ৩২০৪ বর্গ কিলোমিটার (ধর্মপাশা উপজেলার আংশিক ৬১ বর্গ কিলোমিটার সহ)
০৪) নির্মিত লাইন (কি.মি.)	: ৭২৫৮.১৪
০৫) ২০২১-২০২২ অর্থবছরের নির্মিত লাইন (কি.মি.)	: ১০২.৪০৪
০৬) জিআইএস (GIS) ভুক্ত লাইন (কি.মি.)	: ১১৯৫
০৭) অফগ্রিড লাইন (কি.মি.)	: নাই
০৮) অফগ্রিড গ্রাহক সংখ্যা	: নাই
০৯) মোট গ্রাহক সংখ্যা (ক্যাটাগরি অনুযায়ী)	
ক. আবাসিক	: ৩৩০৭১২
খ. বাণিজ্যিক	: ২৫১২৪
গ. শিল্প	: ১৮৭৫
ঘ. সেচ	: ৯৯৮
ঙ. দাতব্য প্রতিষ্ঠান	: ৫৮১৮
চ. অন্যান্য	: ২১৯৮
১০) সাব-স্টেশন (সংখ্যা ও ক্ষমতা)	: ১১ টি ও ১৩০এমভিএ
১১) পিক লোড	: ৬২ মে.ও.
১২) সিস্টেম লস (অর্থবছর ২০২১-২০২২)	: ১০.০৪%
১৩) রাজস্ব আদায় (অর্থবছর ২০২১-২০২২)	: ৯৭.৫৩%
১৪) পবিসের লাভ/ক্ষতি (প্রতি ইউনিট)(+/-)	: (০.৯৭) টাকা
১৫) মোট বিনিয়োগ	: ১৮৭১৩২১৭০৬.৯০ টাকা
১৬) ২০২১-২০২২ অর্থবছরের মোট বিদ্যুৎ ক্রয় (টাকা)	: ৬৩৭০৭১৮২৯.০০ টাকা
১৭) ২০২১-২০২২ অর্থবছরের মোট বিদ্যুৎ বিক্রয় (টাকা)	: ১২৮২৬২৮৩৫৫.১০ টাকা
১৮) ২০২১-২০২২ অর্থবছরের মোট লাভ/ক্ষতি (টাকা) (+/-)	: (২০৩৩৪৪৪১৫.৭৪) টাকা
১৯) অফিসের সংখ্যা ও নাম	
ক. জোনাল অফিস	: ০১
খ. সাব-জোনাল অফিস	: ০৭
গ. এরিয়া অফিস	: ০১
ঘ. অভিযোগ কেন্দ্র (স্বতন্ত্র)	: ১৪
২০) কর্মকর্তা/কর্মচারীর সংখ্যা	
ক. কর্মকর্তা	: ১৫
খ. কর্মচারী	: ৫০৫



পবিস মনিটরিং ও ব্যবস্থাপনা পরিচালন (পূর্বাঞ্চল) পরিদপ্তর এর আওতাভুক্ত পবিসসমূহ

কুমিল্লা পল্লী বিদ্যুৎ সমিতি-১	
ঠিকানা: চান্দিনা, কুমিল্লা।	
০১) প্রতিষ্ঠাকাল	: ১২/০১/১৯৮১ খ্রিস্টাব্দ।
০২) শতভাগ বিদ্যুতায়িত উপজেলার সংখ্যা ও নাম	: ০৪ টি, চান্দিনা, বরুড়া, দেবিদ্বার, মুরাদনগর
০৩) আয়তন (বর্গ কিলোমিটার)	: ১০২১
০৪) নির্মিত লাইন (কি.মি.)	: ৭৩২৯.৩৬৩
০৫) ২০২১-২০২২ অর্থবছরের নির্মিত লাইন (কি.মি.)	: ১৯৬.৩০
০৬) জিআইএস (GIS) ভুক্ত লাইন (কি.মি.)	: ১৩৭০
০৭) অফগ্রিড লাইন (কি.মি.)	: নাই
০৮) অফগ্রিড গ্রাহক সংখ্যা	: নাই
০৯) মোট গ্রাহক সংখ্যা (ক্যাটাগরি অনুযায়ী)	
ক. আবাসিক	: ৫০৪০৬৬
খ. বাণিজ্যিক	: ৪২৫৯৮
গ. শিল্প	: ৪৮০৭
ঘ. সেচ	: ৭২৩৭
ঙ. দাতব্য প্রতিষ্ঠান	: ৮২৮৪
চ. অন্যান্য	: ৮৬৯
১০) সাব-স্টেশন (সংখ্যা ও ক্ষমতা)	: ১৪ টি। ২৪৫ এমভিএ
১১) পিক লোড	: ১৩৫
১২) সিস্টেম লস (অর্থবছর ২০২১-২০২২)	: ১০.২৮%
১৩) রাজস্ব আদায় (অর্থবছর ২০২১-২০২২)	: ৩৩৫,৫১,১১,৫৪৪.০০
১৪) পবিসের লাভ/ক্ষতি (প্রতি ইউনিট)(+/-)	: (০.৪২) টাকা
১৫) মোট বিনিয়োগ	: ৬৯৪.৩২ কোটি
১৬) ২০২১-২০২২ অর্থবছরের মোট বিদ্যুৎ ক্রয় (টাকা)	: ২৬৭৭১৬৭১৮৬
১৭) ২০২১-২০২২ অর্থবছরের মোট বিদ্যুৎ বিক্রয় (টাকা)	: ৩৩৫৫১১১৫৪৪.০০
১৮) ২০২১-২০২২ অর্থবছরের মোট লাভ/ক্ষতি (টাকা) (+/-)	: ২৩৩৫৫৬৬৬৬.৮৮
১৯) অফিসের সংখ্যা ও নাম	
ক. জোনাল অফিস	: ০৪ টি, কোম্পানীগঞ্জ, বরুড়া, দেবিদ্বার, বাংগরা।
খ. সাব-জোনাল অফিস	: ০৫ টি, নবাবপুর, পয়ালগাছা, মুরাদনগর, রামমোহন, কুটুমপুর।
গ. এরিয়া অফিস	: ০১ টি, কাশিমপুর।
ঘ. অভিযোগ কেন্দ্র (স্বতন্ত্র)	: ১১ টি (ভাউকসার, আড্ডা, লগ্নসার, ধামতী, পাহাড়পুর, জাফরগঞ্জ, বড় শালঘর, রামচন্দ্রপুর, পীর কাশিমপুর, বাখরাবাদ, সিংআড্ডা)
২০) কর্মকর্তা/কর্মচারীর সংখ্যা	
ক. কর্মকর্তা	: ২৩ জন
খ. কর্মচারী	: ৬৩০ জন

কুমিল্লা পল্লী বিদ্যুৎ সমিতি-২	
ঠিকানা: উত্তর রামপুর (বিশ্বরোড), পোঃ আহম্মদনগর, কুমিল্লা।	
০১) প্রতিষ্ঠাকাল	: ১৯/১২/১৯৯২ খ্রিস্টাব্দ।
০২) শতভাগ বিদ্যুতায়িত উপজেলার সংখ্যা ও নাম	: ০৬ টি (আদর্শ সদর, কুমিল্লা সদর দক্ষিণ, চৌদ্দগ্রাম, ব্রাহ্মণপাড়া বুড়িচং ও লালমাই)
০৩) আয়তন (বর্গ কিলোমিটার)	: ১,০১৪
০৪) নির্মিত লাইন (কি.মি.)	: ৬,৭৬৬.৩৮১
০৫) ২০২১-২০২২ অর্থবছরের নির্মিত লাইন (কি.মি.)	: ১৬৪.১৬
০৬) জিআইএস (GIS) ভুক্ত লাইন (কি.মি.)	: ১,২৮৬
০৭) অফগ্রিড লাইন (কি.মি.)	: নাই
০৮) অফগ্রিড গ্রাহক সংখ্যা	: নাই
০৯) মোট গ্রাহক সংখ্যা (ক্যাটাগরি অনুযায়ী)	
ক. আবাসিক	: ৩,৮১,৫৫৮ জন
খ. বাণিজ্যিক	: ৩২,৪৮৮ জন
গ. শিল্প	: ৪,৪৫৮ জন
ঘ. সেচ	: ৫,৩২৬ জন
ঙ. দাতব্য প্রতিষ্ঠান	: ৬,৫৮১ জন
চ. অন্যান্য	: ৮৬ জন
১০) সাব-স্টেশন (সংখ্যা ও ক্ষমতা)	: ১৬ টি (৩২৮ এমভিএ)
১১) পিক লোড	: ১৩৫ মে.ও.
১২) সিস্টেম লস (অর্থবছর ২০২১-২০২২)	: ৮.০৬%
১৩) রাজস্ব আদায় (অর্থবছর ২০২১-২০২২)	: ৪৩২,৮২,৪৩,৫৯৩.০০ টাকা
১৪) পবিসের লাভ/ক্ষতি (প্রতি ইউনিট)(+/-)	: (-) ০.২৮ টাকা
১৫) মোট বিনিয়োগ	: ১৭৮,০০,৮৫,৭২৬.০০ টাকা
১৬) ২০২১-২০২২ অর্থবছরের মোট বিদ্যুৎ ক্রয় (টাকা)	: ৩৩০,৫৯,৭১,০৫৯.০০ টাকা
১৭) ২০২১-২০২২ অর্থবছরের মোট বিদ্যুৎ বিক্রয় (টাকা)	: ৪৩১,২৯,৬২,৩৩৯.০০ টাকা
১৮) ২০২১-২০২২ অর্থবছরের মোট লাভ/ক্ষতি (টাকা) (+/-)	: (-) ১৮,১৩,৩৮,৩৪১.০০ টাকা
১৯) অফিসের সংখ্যা ও নাম	
ক. জোনাল অফিস	: ০৬ টি (চৌদ্দগ্রাম, বাগমারা, ব্রাহ্মণপাড়া বুড়িচং, গুণবতী ও ময়নামতি)
খ. সাব-জোনাল অফিস	: ০২ টি (মিয়া বাজার ও ভূশি)
গ. এরিয়া অফিস	: ০১ টি (ভুটুয়া-শ্রীপুর)
ঘ. অভিযোগ কেন্দ্র (স্বতন্ত্র)	: ১৯ টি (নিমসার, ছয়গ্রাম, সাদেকপুর, চান্দিশকরা, চৌমুহনী বাজার, ধোড়করা, গৈয়ারভাঙ্গা, কাদের বাজার, কালির বাজার, ঘাইটশালা, সিদলাই, শশীদল, লালমাই, নুরপুর, পাঁচখুর্নী, পিপুলিয়া, ভরসার বাজার, পারুয়ারা ও লালবাগ)
২০) কর্মকর্তা/কর্মচারীর সংখ্যা	
ক. কর্মকর্তা	: ২৩ জন
খ. কর্মচারী	: ৫৯৬ জন





পবিস মনিটরিং ও ব্যবস্থাপনা পরিচালন (পূর্বাঞ্চল) পরিদপ্তর এর আওতাভুক্ত পবিসসমূহ



কুমিল্লা পল্লী বিদ্যুৎ সমিতি-৩

ঠিকানা: গৌরীপুর, দাউদকান্দি, কুমিল্লা।

০১) প্রতিষ্ঠাকাল	: ২৮/০১/২০১৪ খ্রিস্টাব্দ।
০২) শতভাগ বিদ্যুতায়িত উপজেলার সংখ্যা ও নাম	: ০৬ টি (দাউদকান্দি, হোমনা, মেঘনা, তিতাস, গজারিয়া, বাঞ্ছারামপুর)
০৩) আয়তন (বর্গ কিলোমিটার)	: ৯৫৭
০৪) নির্মিত লাইন (কি.মি.)	: ৪,৬৩৭.৪০৭
০৫) ২০২১-২০২২ অর্থবছরের নির্মিত লাইন (কি.মি.)	: ৪৯৪.৮৩৭
০৬) জিআইএস (GIS) ভুক্ত লাইন (কি.মি.)	: ৭০৮.০৮
০৭) অফগ্রিড লাইন (কি.মি.)	: নাই
০৮) অফগ্রিড গ্রাহক সংখ্যা	: নাই
০৯) মোট গ্রাহক সংখ্যা (ক্যাটাগরি অনুযায়ী)	
ক. আবাসিক	: ৪,০৫,৭১৪ জন
খ. বাণিজ্যিক	: ৩০,৩৩৫ জন
গ. শিল্প	: ২,১৫৪ জন
ঘ. সেচ	: ১,১০৯ জন
ঙ. দাতব্য প্রতিষ্ঠান	: ৬,৫৩৯ জন
চ. অন্যান্য	: ১১২৭ জন
১০) সাব-স্টেশন (সংখ্যা ও ক্ষমতা): পবিসের ১৬ টি, ২৮৫ এমভিএ, ৩৩ কেভি গ্রাহকের ০৮ টি, ৬৪ এমভিএ	
১১) পিক লোড	: ১৪৭ মে.ও.
১২) সিস্টেম লস (অর্থবছর ২০২১-২০২২)	: ৮.৩০ %
১৩) রাজস্ব আদায় (অর্থবছর ২০২১-২০২২)	: ৯৯.৩৮ %
১৪) পবিসের লাভ/ক্ষতি (প্রতি ইউনিট)(+/-)	: ০.২৪ টাকা (লাভ)
১৫) মোট বিনিয়োগ	: ২,০৫০,৫৪০,০৪৭.০০ টাকা
১৬) ২০২১-২০২২ অর্থবছরের মোট বিদ্যুৎ ক্রয় (টাকা)	: ৪,১৯৬,১৫৫,৫৮২.০০
১৭) ২০২১-২০২২ অর্থবছরের মোট বিদ্যুৎ বিক্রয় (টাকা)	: ৫,০৬৪,৭৭৪,৭৫৫.০০
১৮) ২০২১-২০২২ অর্থবছরের মোট লাভ/ক্ষতি (টাকা) (+/-)	: ১৫৭,৯৭০,৫৮৯.০০
১৯) অফিসের সংখ্যা ও নাম	
ক. জোনাল অফিস	: ০৪ টি
খ. সাব-জোনাল অফিস	: ০২ টি
গ. এরিয়া অফিস	: ০ টি
ঘ. অভিযোগ কেন্দ্র (স্বতন্ত্র)	: ০৯ টি
২০) কর্মকর্তা/কর্মচারীর সংখ্যা	: ৫১৯ জন
ক. কর্মকর্তা	: ২১ জন
খ. কর্মচারী	: ৪৯৮ জন



কুমিল্লা পল্লী বিদ্যুৎ সমিতি-৪

ঠিকানা: লাকসাম, কুমিল্লা।

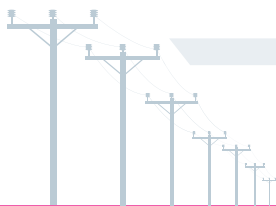
০১) প্রতিষ্ঠাকাল	: ০৬/০৭/২০১৫ খ্রিস্টাব্দ।
০২) শতভাগ বিদ্যুতায়িত উপজেলার সংখ্যা ও নাম	: ০৩ টি, লাকসাম, নাঙ্গলকোট ও মনোহরগঞ্জ
০৩) আয়তন (বর্গ কিলোমিটার)	: ৬৪৮
০৪) নির্মিত লাইন (কি.মি.)	: ৪৭৯৭
০৫) ২০২১-২০২২ অর্থবছরের নির্মিত লাইন (কি.মি.)	: ৯৮
০৬) জিআইএস (GIS) ভুক্ত লাইন (কি.মি.)	: ৮২৪
০৭) অফগ্রিড লাইন (কি.মি.)	: নাই
০৮) অফগ্রিড গ্রাহক সংখ্যা	: নাই
০৯) মোট গ্রাহক সংখ্যা (ক্যাটাগরি অনুযায়ী)	
ক. আবাসিক	: ২৩৫২১২ জন
খ. বাণিজ্যিক	: ২২৩৯৬ জন
গ. শিল্প	: ২৭০০ জন
ঘ. সেচ	: ৩৩৮২ জন
ঙ. দাতব্য প্রতিষ্ঠান	: ৩৮১৯ জন
চ. অন্যান্য	: ৮৮ জন
১০) সাব-স্টেশন (সংখ্যা ও ক্ষমতা): ০৬ টি, ১৪৫ এমভিএ	
১১) পিক লোড	: ৬১ মে.ও.
১২) সিস্টেম লস (অর্থবছর ২০২১-২০২২)	: ১১.০২ %
১৩) রাজস্ব আদায় (অর্থবছর ২০২১-২০২২)	: ১৬২,৫৪,৫১,৪৪২.০০ টাকা
১৪) পবিসের লাভ/ক্ষতি (প্রতি ইউনিট)(+/-)	: (০.৩৮)
১৫) মোট বিনিয়োগ	: ৫৭,১৮,১৫,১৮৮.০০ টাকা
১৬) ২০২১-২০২২ অর্থবছরের মোট বিদ্যুৎ ক্রয় (টাকা)	: ১০৭,২০,৪৬,৯০৯.০০ টাকা
১৭) ২০২১-২০২২ অর্থবছরের মোট বিদ্যুৎ বিক্রয় (টাকা)	: ১৫৫,৩২,৬২,৮০৭.০০ টাকা
১৮) ২০২১-২০২২ অর্থবছরের মোট লাভ/ক্ষতি (টাকা) (+/-)	: (৯,৮৪,০৮,০১৮.৬৭) টাকা
১৯) অফিসের সংখ্যা ও নাম	
ক. জোনাল অফিস	: ০২ টি (নাঙ্গলকোট ও মনোহরগঞ্জ)
খ. সাব-জোনাল অফিস	: ০২ টি (জোডা ও নাথেরপেটুয়া)
গ. এরিয়া অফিস	: -
ঘ. অভিযোগ কেন্দ্র (স্বতন্ত্র)	: ০৮ টি (রাজাপুর, বিজরা, পোমগাঁও, বাঙ্গড়া, চালুয়া, ভোলাইন, মান্দা, বজাঞ্জ)
২০) কর্মকর্তা/কর্মচারীর সংখ্যা	
ক. কর্মকর্তা	: ১৪ জন
খ. কর্মচারী	: ৩৪০ জন



পবিস মনিটরিং ও ব্যবস্থাপনা পরিচালন (পূর্বাঞ্চল) পরিদপ্তর এর আওতাভুক্ত পবিসসমূহ

চাঁদপুর পল্লী বিদ্যুৎ সমিতি-১	
ঠিকানা: হাজীগঞ্জ, চাঁদপুর।	
০১) প্রতিষ্ঠাকাল	: ২৫/০৬/১৯৮০ খ্রিস্টাব্দ চাঁদপুর পবিস ২৭/০৫/২০১৫ খ্রিস্টাব্দ চাঁদপুর পবিস-১
০২) শতভাগ বিদ্যুতায়িত উপজেলার সংখ্যা ও নাম	: ০৩টি; হাজীগঞ্জ, কচুয়া ও শাহরাস্তি।
০৩) আয়তন (বর্গ কিলোমিটার)	: ৫৮০
০৪) নির্মিত লাইন (কি.মি.)	: ৪,৪২৪.৪১৯
০৫) ২০২১-২০২২ অর্থবছরের নির্মিত লাইন (কি.মি.)	: ৫৮.৪০৩
০৬) জিআইএস (GIS) ভুক্ত লাইন (কি.মি.)	: ৩৩ কেভি-১৬৩.০৮ কি.মি., ১১ কেভি ৭২৫.০৫ কি.মি.
০৭) অফগ্রিড লাইন (কি.মি.)	: নাই
০৮) অফগ্রিড গ্রাহক সংখ্যা	: নাই
০৯) মোট গ্রাহক সংখ্যা (ক্যাটাগরি অনুযায়ী)	
ক. আবাসিক	: ২,৯৩,৩৮০ টি
খ. বাণিজ্যিক	: ৩৪,০৪৯ টি
গ. শিল্প	: ২,৬৯০ টি
ঘ. সেচ	: ২,৩৩৮ টি
ঙ. দাতব্য প্রতিষ্ঠান	: ৪,৯৬৪ টি
চ. অন্যান্য	: ২৮১ টি
১০) সাব-স্টেশন (সংখ্যা ও ক্ষমতা)	: ০৭টি; ১৫৫ এমভিএ
১১) পিক লোড	: ৭৭ মে.ও.
১২) সিস্টেম লস	
(অর্থবছর ২০২১-২০২২)	: ৮.৮০%
১৩) রাজস্ব আদায়	
(অর্থবছর ২০২১-২০২২)	: ২০২,১৪,৭৯,৩২৪
১৪) পবিসের লাভ/ক্ষতি	
(প্রতি ইউনিট)(+/-)	: (.২৪)
১৫) মোট বিনিয়োগ	: ৯৮,৩৫,৪৫,৩৩২
১৬) ২০২১-২০২২ অর্থবছরের মোট বিদ্যুৎ ক্রয় (টাকা)	: ১৪০,৩১,১৩,০৭১
১৭) ২০২১-২০২২ অর্থবছরের মোট বিদ্যুৎ বিক্রয় (টাকা)	: ১৯৪,৭৫,৩৯,০৬৪
১৮) ২০২১-২০২২ অর্থবছরের মোট লাভ/ক্ষতি (টাকা) (+/-)	: (৭,৭৪,৯৫,৬৭০)
১৯) অফিসের সংখ্যা ও নাম	
ক. জোনাল অফিস	: ০২টি; কচুয়া জোনাল অফিস, শাহরাস্তি জোনাল অফিস।
খ. সাব-জোনাল অফিস	: ০১টি; সাচার সাব-জোনাল অফিস।
গ. এরিয়া অফিস	: -
ঘ. অভিযোগ কেন্দ্র (স্বতন্ত্র)	: ০৮টি (পালাখাল, আমুজান, চেংগাতলী, বলাখাল, পালিশারা, চিতোষী, কালিয়াপাড়া ও আয়নাতলী)
২০) কর্মকর্তা/কর্মচারীর সংখ্যা	
ক. কর্মকর্তা	: ১৩ জন
খ. কর্মচারী	: ৩৫৯ জন

চাঁদপুর পল্লী বিদ্যুৎ সমিতি-২	
ঠিকানা: রালদিয়া, বাবুরহাট, চাঁদপুর।	
০১) প্রতিষ্ঠাকাল	: ২৭/০৫/২০১৫ খ্রিস্টাব্দ।
০২) শতভাগ বিদ্যুতায়িত উপজেলার সংখ্যা ও নাম	: ০৫ টি (চাঁদপুর সদর, মতলব (উঃ), মতলব (দঃ), ফরিদগঞ্জ ও হাইমচর)
০৩) আয়তন (বর্গ কিলোমিটার)	: ৯২০
০৪) নির্মিত লাইন (কি.মি.)	: ৬১০১.২৯
০৫) ২০২১-২০২২ অর্থবছরের নির্মিত লাইন (কি.মি.)	: ১৭৮.৬১
০৬) জিআইএস (GIS) ভুক্ত লাইন (কি.মি.)	: ৪৪৭
০৭) অফগ্রিড লাইন (কি.মি.)	: ৪.৪৮
০৮) অফগ্রিড গ্রাহক সংখ্যা	: ৩৩৮ জন
০৯) মোট গ্রাহক সংখ্যা (ক্যাটাগরি অনুযায়ী)	
ক. আবাসিক	: ৩,৯০,২৮৮ জন
খ. বাণিজ্যিক	: ৩৭,৮০২ জন
গ. শিল্প	: ২৪২৫ জন
ঘ. সেচ	: ৫৮৩ জন
ঙ. দাতব্য প্রতিষ্ঠান	: ৬৬১৮ জন
চ. অন্যান্য	: ৭১৫ জন
১০) সাব-স্টেশন (সংখ্যা ও ক্ষমতা)	: ০৯টি, ১৬০ এমভিএ
১১) পিক লোড	: ৯৬ মে.ও.
১২) সিস্টেম লস	
(অর্থবছর ২০২১-২০২২)	: ১০.৬৮%
১৩) রাজস্ব আদায়	
(অর্থবছর ২০২১-২০২২)	: ২৩৬৬১৬৬১২০
১৪) পবিসের লাভ/ক্ষতি	
(প্রতি ইউনিট)(+/-)	: (০.৫৬)
১৫) মোট বিনিয়োগ	: ১০৮৭৫০৩৯৪৬
১৬) ২০২১-২০২২ অর্থবছরের মোট বিদ্যুৎ ক্রয় (টাকা)	: ১৫২২৮১৯১৬৯
১৭) ২০২১-২০২২ অর্থবছরের মোট বিদ্যুৎ বিক্রয় (টাকা)	: ২২৭৫১৮৪০৯৩
১৮) ২০২১-২০২২ অর্থবছরের মোট লাভ/ক্ষতি (টাকা) (+/-)	: (১৯৭৯১২০৫৭)
১৯) অফিসের সংখ্যা ও নাম	
ক. জোনাল অফিস	: ০৩টি, (ফরিদগঞ্জ, মতলব উত্তর এবং মতলব দক্ষিণ জোনাল অফিস)
খ. সাব-জোনাল অফিস	: ০২টি, (কামতা এবং হাইমচর সাব জোনাল অফিস)
গ. এরিয়া অফিস	: ০১টি, (মহামায়া এরিয়া অফিস)
ঘ. অভিযোগ কেন্দ্র (স্বতন্ত্র)	: ১০টি, (বাগাদি, বালিয়া, চান্দা, রামপুর, নারায়নপুর, খাঁদেরগাঁও, সুজাতপুর, ফরাজীকান্দি, সাহেবগঞ্জ কুঠিরাবাজার এবং বাগানবাড়ী)
২০) কর্মকর্তা/কর্মচারীর সংখ্যা	
ক. কর্মকর্তা	: ১৬ জন
খ. কর্মচারী	: ৪৭১ জন





প্রত্যন্ত গ্রামাঞ্চলে আলোর ফেরিওয়ালা টিম কর্তৃক তাৎক্ষণিক বিদ্যুৎ সংযোগ প্রদানের খন্ডচিত্র



গ্রামীণ আর্থসামাজিক উন্নয়নে পল্লী বিদ্যুতের অবদান



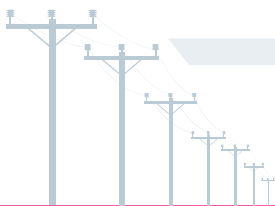
২০২১-২০২২ অর্থবছরে বাপবিবো ও ৮০টি পবিস এর আর্থিক সাফল্যের প্রতিচ্ছবি

২০২১-২২ অর্থবছরের আর্থিক সাফল্যের পথে অন্যতম চ্যালেঞ্জ ছিল করোনা পরবর্তী বৈশ্বিক অর্থনীতির পুনরুদ্ধার প্রস্তুতি, ইউক্রেন-রাশিয়ার যুদ্ধ এবং বৈশ্বিক জ্বালানি সংকট। করোনার প্রভাবে সংগঠিত অর্থনৈতিক কর্মকাণ্ডের স্থবিরতা কাটিয়ে বৈশ্বিক উৎপাদন ও ভোগ চাহিদা স্বাভাবিক হওয়ার আগেই ফেব্রুয়ারিতে শুরু হয় রাশিয়া-ইউক্রেন যুদ্ধ। এই যুদ্ধের প্রভাবে পৃথিবীর অধিকাংশ দেশের সরবরাহ চেইন এবং রপ্তানি বাধাগ্রস্ত হয়। বৈশ্বিক অর্থনৈতিক বৈরী পরিস্থিতির কারণে বাংলাদেশের অর্থনীতির বিভিন্ন সূচকও নেতিবাচক ধারায় পতিত হয়। এছাড়া, মহামারী পরবর্তী বিশ্ব সংকট এবং ইউক্রেন-রাশিয়ার যুদ্ধের ফলে বিশ্ব বাজারে তেল ও গ্যাসের দাম অস্বাভাবিক বৃদ্ধি ঘটে ও জ্বালানি সংকটের মুখোমুখি হয় বিশ্ব। এর প্রভাবে নিরবচ্ছিন্ন বিদ্যুৎ সরবরাহ বাধাগ্রস্ত হয়। ২০২১-২২ অর্থবছরে সারাদেশে বিদ্যুতায়িত লাইনের দৈর্ঘ্য ৫.৫৭ লক্ষ কি.মি. পর্যন্ত উন্নীত করা হয়েছে।

২০২১-২২ অর্থবছরে অনিরীক্ষিত হিসাব পর্যালোচনা থেকে দেখা যায় যে, বিভিন্ন বিদ্যুৎ উৎপাদনকারী প্রতিষ্ঠান হতে বাপবিবো'র অধীন সমিতিসমূহ প্রায় ২৩,২৬২.৪৫ কোটি টাকার বিদ্যুৎ ক্রয় করে এবং প্রান্তিক গ্রাহক পর্যায়ে সমিতিসমূহের বিক্রয়ের পরিমাণ ছিল ২৯,৭৪৩.৫৭ কোটি টাকা। বিদ্যুৎ বিতরণকালে সমিতিসমূহের পরিচালন ও রক্ষণাবেক্ষণ ব্যয় বাবদ মোট খরচ হয়েছে ৩,৬৪৫.৭৩ কোটি টাকা। ফলে ২০২১-২২ অর্থ বছরে ৮০ টি সমিতির নিট লসের পরিমাণ দাঁড়িয়েছে প্রায় ৬২৩.২৭ কোটি টাকা যেখানে ২০২০-২১ অর্থ বছরে নিট লাভের পরিমাণ ছিল প্রায় ২০.৯৬ কোটি টাকা। সমিতিসমূহ কর্তৃক বিভিন্ন ফান্ডে বিনিয়োগের পরিমাণ ১৪,৫০০.০০ কোটি টাকারও বেশি। সিস্টেম উন্নয়ন, নিয়মিতভাবে রাইট অব ওয়ে করণ, গ্রাহক প্রান্তে উপস্থিত হয়ে বিদ্যুৎ বিল গ্রহণ ও বাপবিবো'র নানামুখী পদক্ষেপের ফসল হিসেবে ডিজিটাল সিস্টেম লস। ২০২১-২২ অর্থ বছরে বাপবিবো সিস্টেম ডিজিটাল সিস্টেম লস অর্জন করতে সমর্থ হয়েছে যার পরিমাণ ৯.০১%।

বাপবিবো'র নির্দেশনায় করোনাকালীন সময়ে স্বাস্থ্যবিধি মেনে সমিতিসমূহ বিদ্যুৎ বিল আদায় করায় বকেয়া মাসের পরিমাণ দাঁড়িয়েছে ১.০০ মাস। মার্চ, ২০১৯ এ চালু হওয়া প্রি-পেইড এর মাধ্যমে ২০২১-২২ অর্থ বছরে প্রায় ১,৪৭০.০০ কোটি টাকা আদায় করা হয়েছে। আধুনিক ও অটোমেটেড সিস্টেমে উন্নয়নে প্রি-পেইড মিটারের বিস্তৃত ভূমিকা রয়েছে। পর্যায়ক্রমে প্রি-পেইড মিটারে আদায় আরও বৃদ্ধি পাবে বলে আশা করা যাচ্ছে। ৮০ টি পবিস এর আর্থিক সাফল্যের প্রতিচ্ছবি নিম্নের টেবিলে উপস্থাপন করা হলো:

ক্র. নং	বিবরণ	অর্জন		
		২০২১-২২	ক্রমপুঞ্জিত	
০১	বিদ্যুতায়িত লাইন (লক্ষ কি.মি.)	০.২০	৫.৫৭	
০২	বিদ্যুৎ ক্রয় (কোটি টাকা)	২৩,২৬২.৪৫	-	
০৩	বিদ্যুৎ বিক্রয় (কোটি টাকা)	২৯,৭৪৩.৫৭	-	
০৪	ওএন্ডএম ব্যয় (কোটি টাকা)	৩,৬৪৫.৭৩	-	
০৫	নিট ক্ষতি (কোটি টাকা)	৬২৩.২৭	-	
০৬	বিনিয়োগ (কোটি টাকা)	-	১৪,৫০০.০০	
০৭	বকেয়া মাস	১.০০	-	
০৮	সিস্টেম লস (%)	৯.০১	-	
০৯	শিল্প সংযোগ (টি)	২৩,৪৫৬	২,৫৪,৯৫৮	
১০	বাণিজ্যিক সংযোগ (টি)	২,০৭,৭৮০	২২,০৫,৪৩৭	
১১	লাভজনক সমিতি (টি)	১৪	-	
১২	প্রি-পেইড মিটারে বিল আদায় (কোটি টাকা)	১,৪৭০.০০	-	
১৩	বিদ্যুৎ ব্যবহার	আবাসিক (%)	৬১.১১	-
		বাণিজ্যিক (%)	৬.৭৯	-
		শিল্প ব্যবহার (%)	২৬.০৭	-
		অন্যান্য (%)	৬.০৩	-





লাভ ও লোকসানের ভিত্তিতে সমিতির তালিকা ২০২১-২২ অর্থবছরে লাভজনক সমিতির তালিকা (মোট ১৪টি)

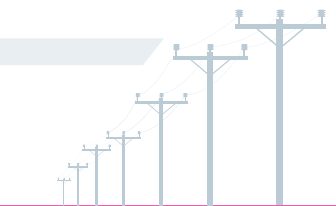
ক্র. নং	সমিতির নাম
০১	ঢাকা পবিস-১
০২	ঢাকা পবিস-৩
০৩	ঢাকা পবিস-৪
০৪	নারায়ণগঞ্জ পবিস-১
০৫	নারায়ণগঞ্জ পবিস-২
০৬	নরসিংদী পবিস-১
০৭	নরসিংদী পবিস-২

ক্র. নং	সমিতির নাম
০৮	গাজীপুর পবিস-১
০৯	গাজীপুর পবিস-২
১০	ময়মনসিংহ পবিস-২
১১	মুন্সিগঞ্জ পবিস
১২	কুমিল্লা পবিস-৩
১৩	মানিকগঞ্জ পবিস
১৪	চট্টগ্রাম পবিস-১

২০২১-২২ অর্থবছরে লোকসানে থাকা সমিতির তালিকা (মোট ৬৬টি)

ক্র. নং	সমিতির নাম
১	ঢাকা পবিস-২
২	ময়মনসিংহ পবিস-৩
৩	টাংগাইল পবিস
৪	শেরপুর পবিস
৫	নেত্রকোনা পবিস
৬	ময়মনসিংহ পবিস-১
৭	কিশোরগঞ্জ পবিস
৮	জামালপুর পবিস
৯	যশোর পবিস-১
১০	বাগেরহাট পবিস
১১	শরীয়তপুর পবিস
১২	খুলনা পবিস
১৩	মাদারীপুর পবিস
১৪	যশোর পবিস-২
১৫	রাজবাড়ী পবিস
১৬	মাগুরা পবিস
১৭	কুষ্টিয়া পবিস
১৮	পাবনা পবিস-২
১৯	ফরিদপুর পবিস
২০	পাবনা পবিস-১
২১	গোপালগঞ্জ পবিস
২২	নাটোর পবিস-২
২৩	সাতক্ষীরা পবিস
২৪	নাটোর পবিস-১

ক্র. নং	সমিতির নাম
২৫	মেহেরপুর পবিস
২৬	বিনাইদহ পবিস
২৭	দিনাজপুর পবিস-১
২৮	বগুড়া পবিস-২
২৯	রাজশাহী পবিস
৩০	নীলফামারী পবিস
৩১	নওগাঁ পবিস-২
৩২	সিরাজগঞ্জ পবিস-১
৩৩	বগুড়া পবিস-১
৩৪	জয়পুরহাট পবিস
৩৫	রংপুর পবিস-২
৩৬	চাঁপাইনবাবগঞ্জ পবিস
৩৭	গাইবান্ধা পবিস
৩৮	দিনাজপুর পবিস-২
৩৯	ঠাকুরগাঁও পবিস
৪০	রংপুর পবিস-১
৪১	কুড়ি-লাল পবিস
৪২	নওগাঁ পবিস-১
৪৩	চট্টগ্রাম পবিস-৩
৪৪	চট্টগ্রাম পবিস-২
৪৫	ফেনী পবিস
৪৬	ঝালকাঠী পবিস
৪৭	লক্ষ্মীপুর পবিস
৪৮	বরিশাল পবিস-২



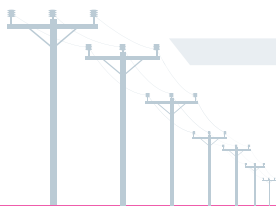
ক্র. নং	সমিতির নাম
৪৯	পটুয়াখালী পবিস
৫০	বরিশাল পবিস-১
৫১	নোয়াখালী পবিস
৫২	ভোলা পবিস
৫৩	পিরোজপুর পবিস
৫৪	কুমিল্লা পবিস-১
৫৫	চাঁদপুর পবিস-১
৫৬	কুমিল্লা পবিস-৪
৫৭	সিলেট পবিস-২

ক্র. নং	সমিতির নাম
৫৮	মৌলভীবাজার পবিস
৫৯	সুনামগঞ্জ পবিস
৬০	চাঁদপুর পবিস-২
৬১	সিলেট পবিস-১
৬২	ব্রাহ্মণবাড়িয়া পবিস
৬৩	হবিগঞ্জ
৬৪	কুমিল্লা-২
৬৫	কক্সাজার পবিস
৬৬	সিরাজগঞ্জ পবিস-২

২০২১-২২ অর্থবছরে লোকসানে থাকা সমিতির লোকসানের পরিমাণ (অনিরিক্ষিত)

ক্র. নং	সমিতির নাম	কোটি টাকা
১	ঢাকা পবিস-২	৯.৩০
২	ময়মনসিংহ পবিস-৩	৮.১৪
৩	টাংগাইল পবিস	৯.৬০
৪	শেরপুর পবিস	১৯.৫৬
৫	নেত্রকোনা পবিস	২০.৯৪
৬	ময়মনসিংহ পবিস-১	১৫.৯২
৭	কিশোরগঞ্জ পবিস	২৩.৩২
৮	জামালপুর পবিস	২০.৯৪
৯	যশোর পবিস-১	১৮.৬৩
১০	বাগেরহাট পবিস	১০.৯৫
১১	শরীয়তপুর পবিস	২২.৮২
১২	খুলনা পবিস	১১.৮৮
১৩	মাদারীপুর পবিস	৯.৬৮
১৪	যশোর পবিস-২	২৮.১৫
১৫	রাজবাড়ী পবিস	১৯.০৬
১৬	মাগুরা পবিস	১১.০৯
১৭	কুষ্টিয়া পবিস	১৩.৩০
১৮	পাবনা পবিস-২	১৩.৩৫
১৯	ফরিদপুর পবিস	১১.৩৭
২০	পাবনা পবিস-১	৩.২৩
২১	গোপালগঞ্জ পবিস	৭.৯৯
২২	নাটোর পবিস-২	১৬.৪৮
২৩	সাতক্ষীরা পবিস	২২.২০
২৪	নাটোর পবিস-১	৭.৮৮

ক্র. নং	সমিতির নাম	কোটি টাকা
২৫	মেহেরপুর পবিস	৩.৭৭
২৬	ঝিনাইদহ পবিস	১২.৪০
২৭	দিনাজপুর পবিস-১	৬.৫৮
২৮	বগুড়া পবিস-২	৪.৭৯
২৯	রাজশাহী পবিস	৮.২২
৩০	নীলফামারী পবিস	২০.৮১
৩১	নওগাঁ পবিস-২	১০.৩০
৩২	সিরাজগঞ্জ পবিস-১	২৯.৭৬
৩৩	বগুড়া পবিস-১	১৪.৫১
৩৪	জয়পুরহাট পবিস	১৪.০৭
৩৫	রংপুর পবিস-২	২.৪৬
৩৬	চাঁপাইনবাবগঞ্জ পবিস	১২.১১
৩৭	গাইবান্ধা পবিস	২১.১৬
৩৮	দিনাজপুর পবিস-২	৭.৬১
৩৯	ঠাকুরগাঁও পবিস	৯.২০
৪০	রংপুর পবিস-১	৪.৭৩
৪১	কুড়ি-লাল পবিস	১৯.৯৩
৪২	নওগাঁ পবিস-১	১২.৭০
৪৩	চট্টগ্রাম পবিস-৩	১৮.৯৯
৪৪	চট্টগ্রাম পবিস-২	১.২৯
৪৫	ফেনী পবিস	১৮.৪১
৪৬	বালকাঠী পবিস	৮.৭৬
৪৭	লক্ষ্মীপুর পবিস	১৭.৬৯
৪৮	বরিশাল পবিস-২	৮.০৪





ক্র. নং	সমিতির নাম	কোটি টাকা
৪৯	পটুয়াখালী পবিস	২৩.৬৩
৫০	বরিশাল পবিস-১	১০.৮০
৫১	নোয়াখালী পবিস	৫১.২০
৫২	ভোলা পবিস	১৬.২০
৫৩	পিরোজপুর পবিস	১৬.৮০
৫৪	কুমিল্লা পবিস-১	২৩.৩৬
৫৫	চাঁদপুর পবিস-১	৭.৭৫
৫৬	কুমিল্লা পবিস-৪	৯.৮৪
৫৭	সিলেট পবিস-২	১৮.৭২

ক্র. নং	সমিতির নাম	কোটি টাকা
৫৮	মৌলভীবাজার পবিস	১৪.৭৫
৫৯	সুনামগঞ্জ পবিস	২০.৩৪
৬০	চাঁদপুর পবিস-২	১৬.৫০
৬১	সিলেট পবিস-১	১৬.৮৬
৬২	ব্রাহ্মণবাড়িয়া পবিস	১৬.২১
৬৩	হবিগঞ্জ	৬.৩২
৬৪	কুমিল্লা-২	১৫.৪৩
৬৫	কজুরাজার পবিস	১৬.২২
৬৬	সিরাজগঞ্জ পবিস-২	১৭.২৫
মোট লোকসান		৯৬২.২৫

২০২১-২২ অর্থবছরে লাভে থাকা সমিতির লাভের পরিমাণ (অনিরীক্ষিত)

ক্র. নং	সমিতির নাম	কোটি টাকা
০১	ঢাকা পবিস-১	৪৭.৪৬
০২	ঢাকা পবিস-৩	৩৯.৪৬
০৩	ঢাকা পবিস-৪	১২.৫৮
০৪	নারায়ণগঞ্জ পবিস-১	১৮.৫৬
০৫	নারায়ণগঞ্জ পবিস-২	১৯.০০
০৬	নরসিংদী পবিস-১	১৮.৫০
০৭	নরসিংদী পবিস-২	২.৮৮

ক্র. নং	সমিতির নাম	কোটি টাকা
০৮	গাজীপুর পবিস-১	৬৬.০০
০৯	গাজীপুর পবিস-২	২৬.৯০
১০	ময়মনসিংহ পবিস-২	৩৭.১৬
১১	মুন্সিগঞ্জ পবিস	৮.০৭
১২	কুমিল্লা পবিস-৩	১৫.৮০
১৩	মানিকগঞ্জ পবিস	১৯.৩৮
১৪	চট্টগ্রাম পবিস-১	৭.২৩
মোট লাভ		৩৩৮.৯৮

২০২১-২১ অর্থবছরে ক্রস সাবসিডি প্রদানকারী সমিতি এবং প্রদানকৃত অর্থের পরিমাণ (অনিরীক্ষিত)

ক্র. নং	সমিতির নাম	কোটি টাকা
০১	ঢাকা পবিস-১	৫৪৩.৭১
০২	ঢাকা পবিস-৩	২৪৪.২১
০৩	ঢাকা পবিস-৪	১০২.৬১
০৪	নারায়ণগঞ্জ পবিস-১	৪০৭.৮০
০৫	নারায়ণগঞ্জ পবিস-২	১৮২.২৯
০৬	নরসিংদী পবিস-১	২৫৯.২২
০৭	নরসিংদী পবিস-২	৩৪.২১

ক্র. নং	সমিতির নাম	কোটি টাকা
০৮	গাজীপুর পবিস-১	৪২৫.৭৩
০৯	গাজীপুর পবিস-২	১৪১.৫৬
১০	ময়মনসিংহ পবিস-২	২৬৭.৩৫
১১	মুন্সিগঞ্জ পবিস	৪৯.৮৫
১২	কুমিল্লা পবিস-৩	২৯.৬৫
১৩	হবিগঞ্জ পবিস	১১.৫৯
১৪	মানিকগঞ্জ পবিস	৯.৩৮
মোট		২৭০৯.১৬

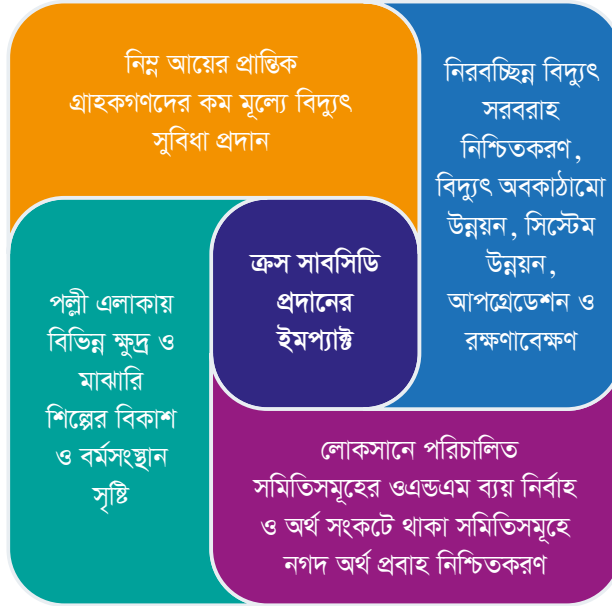


ক্রস সাবসিডি প্রদানের ইমপ্যাক্ট

বাংলাদেশের সংবিধানের ১৬ নং অনুচ্ছেদ অনুসারে বাংলাদেশ সরকার পল্লী এলাকায় বিদ্যুতায়নের মাধ্যমে জনগণের আর্থ-সামাজিক উন্নয়ন নিশ্চিতকরণে সাংবিধানিকভাবে প্রতিশ্রুতিবদ্ধ। এরই ধারাবাহিকতায় প্রতিষ্ঠা লাভ করে বাংলাদেশ পল্লী বিদ্যুতায়ন বোর্ড। এই বোর্ডের অধীন ৮০ টি পল্লী বিদ্যুৎ সমিতি সমগ্র বাংলাদেশের পল্লী এলাকায় নিরবচ্ছিন্নভাবে বিদ্যুৎ সরবরাহ করে আসছে। বাংলাদেশ এনার্জি রেগুলেটরী কমিশন আইন, ২০০৩ এর ধারা ২২ (খ) ও ৩৪ এ প্রদত্ত ক্ষমতাবলে বাংলাদেশ এনার্জি রেগুলেটরী কমিশন (বিইআরসি) বিদ্যুৎ বিভাগের অধীন বিভিন্ন সংস্থা/ কোম্পানীসমূহের বিদ্যুতের মূল্য নির্ধারণ/সমন্বয় করে থাকে। খুচরা মূল্য নির্ধারণকালে আবাসিক গ্রাহকের জন্য বিইআরসি স্ল্যাবভিত্তিক বিদ্যুতের মূল্য নির্ধারণ করে যাতে নিম্ন আয়ের প্রান্তিক গ্রাহকগণ কম মূল্যে বিদ্যুৎ সুবিধা পেতে পারেন। এজন্য মাসে ১- ৫০ ইউনিট ব্যবহারকারী গ্রাহকগণকে লাইফ লাইন গ্রাহক বিবেচনা করে বিশেষ ট্যারিফ করা হয়েছে।

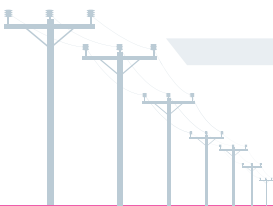
বাংলাদেশ পল্লী বিদ্যুতায়ন বোর্ডের অধীন ৮০ টি পল্লী বিদ্যুৎ সমিতির আবাসিক গ্রাহক সংখ্যা প্রায় ৩.০২ কোটি যার মধ্যে প্রায় ১.৬৫ কোটি গ্রাহকই লাইফ লাইন গ্রাহকশ্রেণির অন্তর্ভুক্ত। এভাবে আবাসিক গ্রাহকের শতকরা প্রায় ৫৫ ভাগ গ্রাহককে পাইকারি ক্রয়মূল্য থেকে কম মূল্যে (৩.৭৫ টাকা হারে) বিদ্যুৎ সরবরাহ করা হচ্ছে। ফলে ৮০ টি সমিতির মধ্যে অধিকাংশ সমিতি প্রায় প্রতিবছর লোকসানে পরিচালনা করতে হচ্ছে। এজন্য দেশের সকল নাগরিককে নিরবচ্ছিন্ন বিদ্যুৎ সেবা নিশ্চিতকরণের লক্ষ্যে লোকসানে পরিচালিত সমিতিসমূহের বাড়তি অর্থের প্রয়োজন হয় যা ক্রস-সাবসিডির মাধ্যমে প্রদান করা হয়। অর্থাৎ লাভে পরিচালিত সমিতিসমূহ হতে একটি নির্দিষ্ট পরিমাণ অর্থ লোকসানে পরিচালিত সমিতিসমূহে বণ্টন করা হয়। এই বণ্টনকৃত অর্থ মূলত পল্লী এলাকার নিম্নবিত্ত খেটে খাওয়া মানুষকে এবং বিভিন্ন ক্ষুদ্র ও মাঝারি শিল্পে বিদ্যুৎ সেবা প্রদান করতে ব্যয় করা হয়।

লোকসানে পরিচালিত সমিতিসমূহের ওএন্ডএম ব্যয় নির্বাহ, বিদ্যুৎ সেবা প্রদানকারী কর্মীদের বেতন ভাতাদি প্রদান, সিস্টেম উন্নয়ন ও আপগ্রেডেশনেও ক্রস-সাবসিডির বড় ভূমিকা রয়েছে। ২০২০-২১ অর্থ বছরে ৬২ টি সমিতিকে প্রায় ২,৩৩০.৫০ কোটি টাকা এবং ২০২১-২২ অর্থ বছরে ৬৬ টি লোকসানে থাকা সমিতিকে প্রায় ২,৭০৯.১৬ কোটি টাকার ক্রস-সাবসিডি প্রদান করা হয়েছে। ক্রস-সাবসিডি লোকসানে বা অর্থ সংকটে থাকা সমিতিসমূহে নগদ অর্থ প্রবাহ নিশ্চিত করে যা সমিতির বিদ্যুৎ সেবা কার্যক্রম স্থিতিশীল রাখে।



নিম্নে অর্থ বছরভিত্তিক বণ্টনকৃত ক্রস-সাবসিডির পরিমাণ দেখানো হলো

অর্থ বছর	২০১৭-১৮	২০১৮-১৯	২০১৯-২০	২০২০-২১	২০২১-২২
প্রদানকারী সমিতি (টি)	১৩	১৩	১৩	১৩	১৪
গ্রহণকারী সমিতি (টি)	৬৪	৬৭	৬৭	৬২	৬৫
কোটি টাকা	১,৫১৬.৩৪	২,০০৬.৮৯	২,০৪০.৩৫	২,৩৩০.৫০	২,৭০৯.১৬





২০২১-২০২২ অর্থবছরের সিস্টেম লস হ্রাসকরণের লক্ষ্যমাত্রা ও অর্জন

- রাইট অব-ওয়ে ক্লিয়ারিং যথাযথকরণ;
- কন্ডাক্টরের সক্ষমতা বৃদ্ধি করে (৫০%) এর মধ্যে লোডিং বজায় রাখা;
- বিদ্যমান এলটি লাইন এইচটি লাইনে রূপান্তরকরণ;
- সিস্টেমে বিদ্যমান # ৩ এসিএসআর কন্ডাক্টর পর্যায়ক্রমে অপসারণ করে সম্ভব হলে ৪/০ এসিএসআর দ্বারা প্রতিস্থাপন করণ;
- এইচটি গ্রাহককে মান সম্মত ভোল্টেজে সার্বক্ষণিক বিদ্যুৎ সরবরাহের ব্যবস্থাকরণ;
- ব্যাকফিড পরিহার করা;
- নিরবচ্ছিন্ন বিদ্যুৎ সরবরাহ সচল রাখা;
- লুজ কানেকশন নিরসন করণ;
- নিউট্রাল কনটিনিউটি বজায় রাখা;
- আর্থিং পয়েন্ট সমূহে যথাযথ আর্থিং করে আর্থিং রোধ ০.৫ ওহম এর মধ্যে রাখা;
- পিটি আর্থিং যথাযথ করণ;
- এনালগ মিটারকে ডিজিটাল মিটার/ প্রি-পেইড মিটার দ্বারা প্রতিস্থাপন করণ;
- ফিডার/ ফেজ ব্যালেন্স করণ;
- মিটারের ফেজ মিসিং প্রতিনিয়ত পর্যবেক্ষণ করণ;
- একাধিক সোর্স/ রিং ডিস্ট্রিবিউশন এর সংস্থান করণ;
- পাওয়ার ফ্যাক্টর পর্যবেক্ষণ ও উন্নয়ন করণ;
- পিক লোড ম্যানেজমেন্ট করে লোড ফ্যাক্টর বৃদ্ধি করণ;
- নিয়মিত এইচটি মিটার এর সিটি/পিটির সংযোগ পরীক্ষা করণ;
- বিতরণ লাইনে ফল্ট লোকেটর স্থাপন করণ;
- সকল টুইস্টেড সার্ভিস ড্রপ/ লাইন উপযুক্ত কানেক্টর দ্বারা প্রতিস্থাপন করণ;
- সকল টুইস্টেড জাম্পারিং উপযুক্ত পিজি ক্লাম্প দ্বারা প্রতিস্থাপন করণ;
- অচল লাইটনিং এয়ারেটর পরিবর্তন করণ;
- ৩৩কেভি, ১১কেভি ও ৩৩/১১কেভি উপকেন্দ্র (৬০% উর্ধ্ব লোড বিচেনায়) আপগ্রেডেশন/বাইফারকেশন/ লোড শিফটিং করণ;
- বিতরণ লাইন (আরইবি ফরম-৫৬৯) অনুযায়ী শতভাগ ইন্সপেকশন ও ত্রুটি নিরসন করণ।

বিদ্যুৎ উৎপাদন ও প্রাপ্তি সম্পর্কিত তথ্য

জাতীয় সর্বোচ্চ বিদ্যুৎ উৎপাদন	১৪,৭৮২ মেগাওয়াট (২১:০০, তাং- ১৬-০৪-২০২২)
বাপবিবোর্'র সর্বোচ্চ বিদ্যুৎ চাহিদা	৮,৬০৬ মেগাওয়াট (২১:০০, তাং- ২৬-০৪-২০২২)
বাপবিবোর্'র সর্বোচ্চ বিদ্যুৎ প্রাপ্তি	৮,১৯০ মেগাওয়াট (২১:০০, তাং-২৫-০৪-২০২২)

“দুর্যোগে আলোর গেরিলা” কার্যক্রম

বৈশ্বিক মহামারি হিসেবে আর্বিভূত করোনা ভাইরাস সংক্রমণ পরিস্থিতিতে স্বাস্থ্য বিধি অনুসরণ করে সকল সেবা কার্যক্রম নির্বিঘ্নে চালু রাখা, পবিত্র মাহে রমজান ও মৌসুমি ঝড় বৃষ্টি বা ঘূর্ণীঝড়, কালবৈশাখীসহ যে কোন প্রতিকূল পরিবেশে নিরবচ্ছিন্ন বিদ্যুৎ সরবরাহ অব্যাহত রাখাসহ সকল ধরনের বিদ্যুৎ বিভ্রাট সংক্রান্ত অভিযোগ নিরসনের জন্য “সকল ত্যাগে পল্লী বিদ্যুৎ রাখিব সচল” এ মূলমন্ত্র ও দেশশ্রেণে উদ্বুদ্ধ হয়ে উদ্ভাবনী উদ্যোগ হিসেবে গত ১৩/০৪/২০২০ খ্রি. তারিখে বাপবিবোর্ড কর্তৃক “দুর্যোগে আলোর গেরিলা” কার্যক্রমটি আনুষ্ঠানিকভাবে যাত্রা শুরু করে। এ কার্যক্রমের মাধ্যমে বাপবিবোর্ড এর আওতাধীন সকল গ্রাহককে দুর্যোগকালীন পরিস্থিতিতে নিরবচ্ছিন্ন বিদ্যুৎ সরবরাহ নিশ্চিত করার পাশাপাশি তাদের বিদ্যুৎ সংক্রান্ত সকল অভিযোগ নিরসনের মাধ্যমে জীবনযাত্রা স্বস্তিদায়ক করার লক্ষ্যে এ উদ্যোগ গ্রহণ করা হয়; যা সারাদেশে সর্বত্র/সর্বমহলে ব্যাপকভাবে প্রশংসিত হয়।

যে কোন দুর্যোগে ক্ষতিগ্রস্ত স্পট চিহ্নিতকরণ, ক্ষয়ক্ষতি নিরসন ও তাৎক্ষণিকভাবে দ্রুত বিদ্যুৎ বিভ্রাট নিরসনের লক্ষ্যে নিম্নোক্তভাবে টিম/ইউনিট গঠনের মাধ্যমে এ কার্যক্রম পরিচালিত হয়ে থাকে:



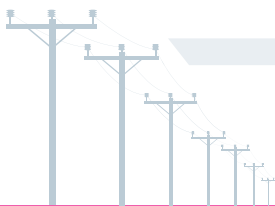
- | | | |
|-----|---|--------------------|
| (ক) | মূল/বিকল্প ইউনিট প্রধান | - ১জন |
| (খ) | সমিতির লাইনম্যান | - ২জন |
| (গ) | ঠিকাদারী প্রতিষ্ঠানের (সুপারভাইজার/ফোরম্যান/লাইনম্যান) | - ২জন |
| (ঘ) | রেগুলার/প্রশিক্ষণপ্রাপ্ত ভিলেজ ইলেকট্রিশিয়ান | - ২জন |
| (ঙ) | স্থানীয়/ঠিকাদারী প্রতিষ্ঠানের (নির্বাহী প্রকৌশলীর সাথে আলোচনাক্রমে) সৎ, কর্মঠ ও দক্ষ শ্রমিক। | - প্রয়োজন অনুসারে |

কার্যক্রম

- (ক) অভিযোগ কেন্দ্র ব্যতিত সকল অফিসে (সমিতির সদর দপ্তর, জোনাল অফিস, সাব জোনাল অফিস এবং এরিয়া অফিস) ইউনিট গঠন করে প্রতিদিন শিফটিং ডিউটির মাধ্যমে ২৪ ঘন্টা এ কার্যক্রম অব্যাহত রাখা হয়।
- (খ) করোনা সংক্রমন নিয়ন্ত্রন এবং চলাচল/গমনাগমন সীমিতকরণের লক্ষ্যে প্রতিদিন ২ (দুই) শিফট (প্রতি শিফট ১২ ঘন্টা)- এ ইউনিট পরিচালিত হয়ে থাকে। এক্ষেত্রে, অফিসের অন্য ইউনিটগুলো Stand by থাকে।
- (গ) সর্ব অবস্থায় সকল গেরিলা ইউনিট এর কার্যক্রম স্বাভাবিক রাখার স্বার্থে প্রতিটি ইউনিট মূল ইউনিট প্রধান এর পাশাপাশি বিকল্প ইউনিট প্রধান নিয়োজিত থাকেন এবং ইউনিট পরিচালনার সার্বিক বিষয়াদি অবহিত থাকেন; যাতে প্রয়োজনে বিকল্প প্রধান দ্রুততার সাথে দায়িত্ব গ্রহণ করতে পারেন।
- (ঘ) “সকল ত্যাগে পল্লী বিদ্যুৎ রাখিব সচল” এ প্রত্যয় ধারণ করে “দুর্যোগে আলোর গেরিলা” এর কার্যক্রম পরিচালনার বিষয়ে মূল প্রধান ও বিকল্প প্রধানগণকে সমিতির সিনিয়র জেনারেল ম্যানেজার/জেনারেল ম্যানেজার সম্যক ধারণা প্রদানপূর্বক পর্যাণ্ড প্রশিক্ষণ প্রদান করে থাকেন।
- (ঙ) গেরিলা ইউনিটসমূহ কার্যক্রম পরিচালনার সময় তাদের ব্যবহৃত যানবাহনে “সকল ত্যাগে পল্লী বিদ্যুৎ রাখিব সচল” মূলমন্ত্র সম্বলিত ব্যানার/ফেস্টুন সাটিয়ে রাখা হয় যাতে কর্মী ও গ্রাহকগণ উৎসাহিত হওয়াসহ কাজের প্রতি আস্থাশীল থাকেন।
- (চ) সকল গেরিলা ইউনিট এর সার্বিক কর্মকান্ড সিনিয়র জেনারেল ম্যানেজার/জেনারেল ম্যানেজার এবং অফিস প্রধানগণ কর্তৃক পর্যবেক্ষণ ও তত্ত্বাবধান করা হয়।
- (ছ) স্থানীয় প্রশাসন, স্বাস্থ্য বিভাগ, জনপ্রতিনিধি, সশস্ত্র বাহিনীর সাথে নিবিড় যোগাযোগ রক্ষাপূর্বক তাদের সহযোগিতা গ্রহণ করা হয়।
- (জ) স্থানীয় বিভিন্ন দক্ষ কারিগর/শ্রমিকদের পূর্ব হতে নির্দিষ্ট/চিহ্নিত করে রাখা হয় এবং প্রয়োজনীয় মুহূর্তে তাদের সাথে যোগাযোগ স্থাপন করে গেরিলা কার্যক্রম সুষ্ঠুভাবে পরিচালনা করা হয়।
- (ঝ) জরুরী প্রয়োজনে মালামাল প্রদানের জন্য বাপবিবো এবং সমিতি/প্রকল্পের সকল স্টোর প্রস্তুত রাখা হয়। এছাড়া, সম্ভাব্য মালামাল (ট্রান্সফর্মার, ফিউজ লিংক, তার, সার্ভিস ড্রপ, জয়েন্ট প্লিভ, কানেক্টর, পোল ইত্যাদি) সকল অভিযোগ কেন্দ্র পর্যন্ত মজুদ রাখা হয় যাতে প্রয়োজনীয় মুহূর্তে গ্রাহক সেবা নিশ্চিত করা যায়।

এ কার্যক্রমের ফলে নিম্নোক্ত গ্রাহকসেবা অর্জিত হয়েছে।

- (ক) করোনা পরিস্থিতিতে দেশের বিভিন্ন স্থানে হাসপাতাল/চিকিৎসাকেন্দ্র, আইসোলেশন/কোয়ারেন্টিন সেন্টার ইত্যাদিতে নিরবচ্ছিন্ন বিদ্যুৎ সরবরাহ করায় করোনা আক্রান্ত ব্যক্তিবর্গের চিকিৎসা সেবা নিশ্চিত হয়েছে।
- (খ) করোনা সংক্রমনের কারণে সকল শিক্ষা প্রতিষ্ঠান ও অফিস আদালত বন্ধ থাকায় দেশের অধিকাংশ মানুষ লক ডাউনের সময় ঘরে অবস্থান করে। এ সময় নিরবচ্ছিন্ন বিদ্যুৎ সরবরাহ নিশ্চিত করায় তাদের জীবনযাত্রা আরামদায়ক/স্বস্তিদায়ক হয়।
- (গ) রমজানে “দুর্যোগে আলোর গেরিলা” টিমের মাধ্যমে নিরবচ্ছিন্ন বিদ্যুৎ সরবরাহ নিশ্চিত করার পাশাপাশি তাৎক্ষনিক গ্রাহক সংক্রান্ত অভিযোগ নিরসন করায় গ্রাহক সন্তুষ্টি বৃদ্ধি পায় এবং বাপবিবোর্ডের ভাবমূর্তি উজ্জ্বল হয়।
- (ঘ) ঘূর্ণিঝড় “আফান” এর সময় বিভিন্ন এলাকায় দুর্যোগপূর্ণ আবহাওয়ায় দুর্যোগে আলোর গেরিলা কার্যক্রমের মাধ্যমে দ্রুত সময়ের মধ্যে বিদ্যুৎ সরবরাহ সিস্টেম সচল করা হয়; যা সারাদেশে সর্বত্র/সর্বমহলে ব্যাপকভাবে প্রশংসিত হয়। বিষয়টি প্রিন্ট ও ইলেকট্রনিক মিডিয়ায় ব্যাপকভাবে প্রশংসিত হয়।
- (ঙ) করোনা পরিস্থিতিতে দেশের খাদ্য নিরাপত্তা নিশ্চিতকরণের জন্য সেচ কার্যক্রম নিবিদ্রে রাখার লক্ষ্যে “দুর্যোগে আলোর গেরিলা” এর মাধ্যমে সেবা কার্যক্রম অব্যাহত রয়েছে।





‘আমার গ্রাম-আমার শহর’ কার্যক্রম বাস্তবায়নে বাপবিবো

প্রতিটি গ্রামে আধুনিক নগর সুবিধা সম্প্রসারণের লক্ষ্যে বর্তমান সরকারের গৃহীত “আমার গ্রাম-আমার শহর” কার্যক্রম বাস্তবায়নে বাংলাদেশ বিদ্যুতায়ন বোর্ড (আরইবি) অগ্রণী ভূমিকা পালন করে যাচ্ছে। গ্রামকে উন্নয়ন ও সমৃদ্ধির কেন্দ্রীয় দর্শন হিসেবে বিবেচনা করে বর্তমান সরকারের গৃহীত শতভাগ বিদ্যুতায়ন কার্যক্রম ইতোমধ্যে সম্পন্ন হয়েছে। উন্নত শিল্পাঞ্চল থেকে শুরু করে নদীবেষ্টিত দুর্গম চরাঞ্চলের প্রতিটি গ্রামে পৌঁছে গেছে বিদ্যুৎ। পটুয়াখালী জেলার সাগর ও নদীবেষ্টিত রাঙ্গাবালী উপজেলাতেও প্রতিটি ঘরে বিদ্যুৎ পৌঁছে দিয়েছে আরইবি। এতে সমুদ্র উপকূলীয় জনপদসহ দেশের গ্রামীণ জনপদে আধুনিক নগর সুবিধা সম্প্রসারণের দ্বার উন্মোচিত হয়েছে। বিদ্যুৎ পৌঁছানোর ফলে গ্রামীণ জনগোষ্ঠীর জীবনযাত্রার মানোন্নয়নসহ গ্রামীণ অর্থনীতিতে ব্যাপক গতি সঞ্চারিত হচ্ছে। পার্বত্য অঞ্চলের ৩ টি জেলা ব্যতীত দেশের ৬১ টি জেলার ৪৬২ টি উপজেলায় {নবসৃষ্ট ৩টি উপজেলাসহ (মাদারীপুরের ডাসার, সুনামগঞ্জের মধ্যনগর এবং কক্সাজারের ঈদগাঁও) ৪৬৫ টি উপজেলায়} আরইবি কর্তৃক ৮০ টি পল্লী বিদ্যুৎ সমিতির মাধ্যমে বিদ্যুৎ বিতরণ করা হচ্ছে। জাতির পিতা বঙ্গবন্ধু শেখ মুজিবুর রহমানের জন্মশতবার্ষিকী উদযাপন উপলক্ষ্যে মুজিববর্ষের কর্মসূচীর অংশ হিসেবে আরইবি কর্তৃক “আমার গ্রাম-আমার শহর” কার্যক্রম বেগবান করা হয়। এ কার্যক্রম পূর্ণাঙ্গভাবে বাস্তবায়ন এবং নিরবচ্ছিন্ন বিদ্যুৎ সরবরাহ নিশ্চিতকরণের লক্ষ্যে আরইবি কর্তৃক ৮০ টি পল্লী বিদ্যুৎ সমিতিতে ৮০ টি মডেল গ্রাম নির্বাচন করা হয়েছে।

গ্রাহক সেবার মান নিশ্চিতকরণে নির্বাচিত মডেল গ্রামসমূহের উন্নয়নের লক্ষ্যে বিভিন্ন পদক্ষেপ গ্রহণ করা হয়েছে। গ্রাহক সেবার মান নিশ্চিতকরণে নির্বাচিত ৮০টি মডেল গ্রামে নিম্নবর্ণিত কার্যক্রম গ্রহণ করা হয়েছেঃ

- প্রতিটি মডেল গ্রামে অগ্রাধিকার ভিত্তিতে ডুয়েল বৈদ্যুতিক সোর্স এর ব্যবস্থা করা;
- সংশ্লিষ্ট উপকেন্দ্রের ক্ষমতা বৃদ্ধিসহ ১১ কেভি ফিডার সংখ্যা বৃদ্ধি করা;
- মডেল গ্রামের সকল এলটি বৈয়ার লাইন কভার তার দ্বারা প্রতিস্থাপন করা;
- মডেল গ্রামে স্থাপিত সকল এনালগ মিটার ডিজিটাল/প্রি-পেইড মিটার দ্বারা প্রতিস্থাপন করা;
- নতুন সংযোগ প্রদান কার্যক্রম অন-লাইনে স্বল্প সময়ে দ্রুত সম্পাদন করা;
- মডেল গ্রামের কোন ফিডার ও ট্রান্সফরমার ওভারলোড থাকলে তা দ্রুত নিরসন করা;
- নিয়মিত রাইট অফ ওয়ে সম্পন্ন করা;
- বিল প্রণয়ন ও পরিশোধের ক্ষেত্রে ডিজিটাল পদ্ধতির প্রবর্তন (অনলাইন, মোবাইল এ্যাপস, বিকাশ, রকেট ইত্যাদি);
- অভিযোগ গ্রহণে ডিজিটাল পদ্ধতির প্রবর্তন ও ডেডিকেটেড টিম দ্বারা দ্রুত অভিযোগ সমাধান করা;
- মডেল গ্রামের গ্রোথ সেন্টার, হাট বাজারসহ জনসমাগম হয় এমন এলাকায় স্ফিট লাইট স্থাপন করা;
- বাড়ী-ঘর/শিল্প প্রতিষ্ঠানের উপর দিয়ে যাওয়া সকল ঝুঁকিপূর্ণ লাইন অপসারণ করতঃ ঝুঁকিমুক্ত করা;
- প্রতিটি মডেল গ্রামে মনিটরিং টিম গঠনপূর্বক গ্রাহক অভিযোগ নিরসনসহ সার্বিক কার্যক্রম তদারকি করা;
- বিদ্যুতের অপচয় রোধ ও অবৈধ ব্যবহার বন্ধকরণে ব্যাপক প্রচারণামূলক কার্যক্রম গ্রহণ;
- বিদ্যুতের দায়িত্বপূর্ণ ব্যবহারের লক্ষ্যে জনগণকে উদ্বুদ্ধকরণ;
- ১১ কেভি ফিডার মিটার দ্বারা Machine Generated SAIDI/SAIFI পরিমাপের ব্যবস্থা গ্রহণ।

পল্লী বিদ্যুতায়ন বোর্ড কর্তৃক নির্বাচিত ৮০টি মডেল গ্রামে উপরোক্ত কার্যক্রম বাস্তবায়নের ফলে উক্ত গ্রামগুলিতে কী ধরনের পরিবর্তন সাধিত হচ্ছে তা নিম্নে বর্ণিত ২৬টি ইন্ডিকেটর দ্বারা মূল্যায়ন করা হচ্ছে।



ক্র. নং	সূচক সমূহ
১	০৩টি করে উন্নয়নমূলক বোর্ড স্থাপন
২	সোর্স সংখ্যা
৩	এলটি লাইন কভারকরণ (কি.মি.)
৪	মাসিক বিদ্যুৎ ব্যবহার (মি:কিঃ৩ঃআঃ)
৫	চাহিদা (মেগাওয়াট)
৬	গ্রাহক সংখ্যা
৭	Online সুবিধা(%)
৮	সেচ সংযোগ সংখ্যা
৯	বৃহৎ/মার্বারী শিল্প সংযোগ সংখ্যা
১০	পোল্ট্রি শিল্পের সংযোগ সংখ্যা
১১	বাণিজ্যিক সংযোগ সংখ্যা
১২	শিক্ষা প্রতিষ্ঠানে সংযোগ প্রদানের সংখ্যা
১৩	মসজিদ/মাদ্রাসায় সংযোগ প্রদানের সংখ্যা
১৪	কমিউনিটি ক্লিনিকে বিদ্যুতায়ন
১৫	মৎস্য শিল্পে বিদ্যুতায়ন

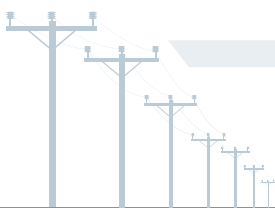
ক্র. নং	সূচক সমূহ	
১৬	বিতরণ ট্রান্সফরমারের ক্ষমতাবর্ধন (কেভিএ)	
১৭	রাইট-অব-ওয়ে সম্পন্নকরণ (কিঃমিঃ)	
১৮	মিটার প্রতিস্থাপন (এনালগ টু ডিজিটাল/প্রি-পেইড)	
১৯	মহিলা উদ্যোক্তাদের জন্য গৃহীত কার্যক্রম	
২০	বিদ্যুৎ বিদ্রাট	মিনিট সংখ্যা
২১	নতুন বিদ্যুৎ সংযোগ প্রদানের সময়কাল (দিন)	আবাসিক শিল্প
২২	ওএন্ডএম জনবল (প্রতিটি মডেল গ্রামে)	
২৩	মনিটরিং সিস্টেম	
২৪	অভিযোগ সমাধান সময় (মিনিট)	
২৫	বিদ্যুৎ সরবরাহকারী উপকেন্দ্রের ধরণ	অ্যাটেন্ডেডেড আন-অ্যাটেন্ডেডেড
২৬	১১ কেভি ফিডার	সংখ্যা দৈর্ঘ্য (কিঃমিঃ)

জাতির পিতা বঙ্গবন্ধু শেখ মুজিবুর রহমানের জন্মশতবার্ষিকী “মুজিববর্ষ” -কে স্মরণীয় করে রাখতে বাংলাদেশ পল্লী বিদ্যুতায়ন বোর্ড কর্তৃক নির্বাচিত ৮০টি মডেল গ্রামে বিভিন্ন উন্নয়নমূলক কার্যক্রম বাস্তবায়নের ফলে উক্ত গ্রামে মাসিক বিদ্যুৎ ব্যবহার, বিদ্যুতের চাহিদা, গ্রাহক সংখ্যা, শিল্প ও শিক্ষা প্রতিষ্ঠানে বিদ্যুৎ সংযোগ বৃদ্ধি পেয়েছে। অপরদিকে, বিদ্যুৎ বিদ্রাটের সংখ্যা ও পরিমাণ, অভিযোগ নিষ্পত্তির গড় সময়কাল ও নতুন বিদ্যুৎ সংযোগ প্রদানের সময়কাল উল্লেখযোগ্যভাবে হ্রাস পেয়েছে।

“আমার গ্রাম-আমার শহর” কার্যক্রমের আওতায় বাংলাদেশ পল্লী বিদ্যুতায়ন বোর্ড কর্তৃক ৮০টি পল্লী বিদ্যুৎ সমিতিতে পাইলট আকারে “মডেল গ্রাম” কর্মসূচী বাস্তবায়নের ফলে গ্রামগুলিতে বিদ্যুৎ বিতরণ অবকাঠামো এবং পরিচালন ও রক্ষণাবেক্ষণ ব্যবস্থার ব্যাপক উন্নয়ন সাধিত হয়েছে। এতে গ্রাহক সেবার মান বৃদ্ধি পেয়েছে এবং গ্রামগুলিতে আর্থ-সামাজিক কর্মকাণ্ডও বৃদ্ধি পাচ্ছে। এ আদলে অন্যান্য গ্রামে মডেল গ্রামের ন্যায় কর্মসূচী গ্রহণ করা হলে গ্রাম ও শহরের মধ্যকার পার্থক্য দূরীভূত হবে, গ্রাম নিরবচ্ছিন্ন বিদ্যুৎ সুবিধা ভোগ করবে, গ্রাহক সেবার মান বৃদ্ধি পাবে, অর্থনৈতিক কর্মকাণ্ড ত্বরান্বিত হবে ফলে বঙ্গবন্ধুর সোনার বাংলা গড়ার স্বপ্ন বাস্তবায়িত হবে।



পোল্ট্রি শিল্পে বিদ্যুৎ সংযোগের মাধ্যমে আমার গ্রাম-আমার শহর বাস্তবায়নে ভূমিকা রাখছে পল্লী বিদ্যুৎ





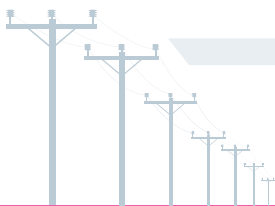
“আমার গ্রাম, আমার শহর” কার্যক্রম বাস্তবায়ন এবং নিরবচ্ছিন্ন বিদ্যুৎ সরবরাহ” নিশ্চিতকল্পে আদর্শ গ্রামের তুলনামূলক তথ্য (জুন ২০২২ পর্যন্ত)

ক্র. নং	সূচক সমূহ	আদর্শ গ্রাম নির্বাচনের পূর্বের অবস্থা	বর্তমান অবস্থা (জুন ২০২২)	পূর্বের তুলনায় বৃদ্ধি/পরিবর্তন	অগ্রগতি/ বাস্তবায়ন (%)	
১	আদর্শ গ্রাম পরিচিতি উন্নয়নমূলক বোর্ড স্থাপন (০৩টি করে)	০	২৪০	২৪০	২৪০	
২	সোর্স সংখ্যা	৮০	১৮৯	১০৯	১৩৬	
৩	এলাটি লাইন কভারকরণ (কি.মি.)	০	২৮১.৬৯	২৮৪.১৯৬	২৮৪	
৪	মাসিক বিদ্যুৎ ব্যবহার (মি.কি.ও.আ.)	২১.১৮৮৯৮৯	২৯.০৯	৯.৪১০৮২১৮	৪৪	
৫	চাহিদা (মেগাওয়াট)	২২৭.৯০৬৮৮	২১০.৮	-১১.২২১৫৯	-৫	
৬	গ্রাহক সংখ্যা	১৬২০৫০	২০২৯৪৭	৪১৩৮৬	২৬	
৭	Online সুবিধা (%)	৬০	১০০	১০০	১৬৭	
৮	সেচ সংযোগ সংখ্যা	৫৪৭	২৭০৯	২১৭৫	৩৯৮	
৯	বৃহৎ/মার্বারী শিল্প সংযোগ সংখ্যা	৮৭৭	১৩১১	৪৬৩	৫৩	
১০	পোল্টি শিল্পের সংযোগ সংখ্যা	১৮৮	২৭৬	৯১	৪৮	
১১	বাণিজ্যিক সংযোগ সংখ্যা	১৬৪২৬	২১৪২৩	৫১৭৯	৩২	
১২	শিক্ষা প্রতিষ্ঠানে সংযোগ প্রদানের সংখ্যা	৪৬৭	৬১১	১৪৪	৩১	
১৩	মসজিদ ও মাদ্রাসায় সংযোগ প্রদানের সংখ্যা	৮৫৯	১২০৩	৩৭৯	৪৪	
১৪	কমিউনিটি ক্লিনিকে বিদ্যুতায়নের মাধ্যমে স্বাস্থ্য সুরক্ষা নিশ্চিত করা	৫৯	১০৬	৪৭	৮০	
১৫	মৎস্য শিল্পে বিদ্যুতায়ন	৬৩	১৯৫	১২২	১৯৪	
১৬	বিতরণ ট্রান্সফরমারের ক্ষমতাবর্ধন (কেভিএ)	৫৫৬৯০	১০০১৫৫.৫	৪৫১৫৬.৫	৮১	
১৭	রাইট-অব-ওয়ে সম্পন্নকরণ (কি.মি.)	১২২৬	১৬৮৯.৪৪	৪৮২.৪৩৭	৩৯	
১৮	মিটার প্রতিস্থাপন (এনালগ টু ডিজিটাল/প্রি-পেইড)	৫৭৭৮৩	১১১৩৬৯	৫৬৫৬৬	৯৮	
১৯	মহিলা উদ্যোক্তাদের জন্য গৃহীত কার্যক্রম	০	চলমান			
২০	বিদ্যুৎ বিক্রাট (মিনিট)	মিনিট	২৮৫.৫৫	৫৫.৪৩	-২০২.৫৮৪১২৫	-৭১
		সংখ্যা	৪৫.৯৩	৩.৬৯	-৪১.৬৮৫	-৯১
২১	নতুন বিদ্যুৎ সংযোগ প্রদানের সময়কাল (দিন)	আবাসিক	১৮	৬.২৫	-১১.৭৭৫	-৬৫
		শিল্প	৪২	১৬.৯৮	-২৫.৩১২৫	-৬০
২২	ওএন্ডএম জনবল (প্রতিটি মডেল গ্রামে ওএন্ডএম জনবল)	৩৫৪	৫৪১	১৯৪	৫৫	
২৩	মনিটরিং সিস্টেম	০	আছে			
২৪	অভিযোগ সমাধান সময় (মিনিট)	১৮০	৫৪.৯৫	-১২৩.৭৫	-৬৯	
২৫	বিদ্যুৎ সরবরাহকারী উপকেন্দ্রের ধরন	অ্যাটেন্ডেড	৩২	৫৮	২৬	৮১
		আন-অ্যাটেন্ডেড	৪৮	৩৪	-১৪	-২৯
২৬	১১ কেভি ফিডার	সংখ্যা	১০২	১৭১	৬৯	৬৮
		দৈর্ঘ্য (কি.মি.)	১৬২১	২৬৪৯	১০২৮	৬৩



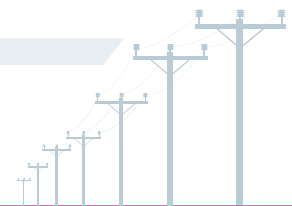
মুজিব বর্ষে “আমার গ্রাম - আমার শহর” বাস্তবায়নে ৮০টি পবিস-এর মডেল গ্রাম

ক্র.নং	সমিতির নাম	মডেল গ্রামের নাম	অবস্থান (ইউনিয়ন, উপজেলা, জেলা)
০১	ঢাকা পবিস-১	ডেডাবর	ইউঃ ধামসোনা, উপঃ সাভার, জেলাঃ ঢাকা।
০২	ঢাকা পবিস-২	খড়িয়া	ইউঃ মুকসেদপুর, উপঃ দোহার, জেলাঃ ঢাকা।
০৩	ঢাকা পবিস-৩	ভাকুর্তা	সাভার, ঢাকা।
০৪	ঢাকা পবিস-৪	দোলেশ্বর	ইউঃ কোন্ডা, উপঃ কেরানীগঞ্জ, জেলা- ঢাকা।
০৫	নরসিংদী পবিস-১	নওপাড়া	ইউঃ নুরালাপুর, উপঃ নরসিংদী সদর, জেলাঃ নরসিংদী।
০৬	নরসিংদী পবিস-২	হাসনাবাদ	ইউ- আমিরগঞ্জ, উপ- রায়পুরা, জেলা- নরসিংদী।
০৭	টাঙ্গাইল	বল্লা	বল্লা, কালিহাতী, টাঙ্গাইল
০৮	কিশোরগঞ্জ পবিস	কাটাবাড়িয়া	ইউঃ ০২ নং লতিবাবাদ, উপঃ কিশোরগঞ্জ, জেলাঃ কিশোরগঞ্জ।
০৯	জামালপুর পবিস	নান্দিনা	রানাগাছা, জামালপুর
১০	ময়মনসিংহ পবিস-১	অষ্টাধর	অষ্টাধর, ময়মনসিংহ সদর, ময়মনসিংহ।
১১	ময়মনসিংহ পবিস-২	হদ্দেরভিটা	বৈনর, ত্রিশাল, ময়মনসিংহ
১২	ময়মনসিংহ পবিস-৩	ফুলবাড়িয়া	ইউনিয়নঃ অচিন্তপুর, থানাঃ গৌরিপুর, ময়মনসিংহ।
১৩	মানিকগঞ্জ পবিস	গিল্ড	পোষ্ট- নবগ্রাম, ইউঃ নবগ্রাম, উপঃ মানিকগঞ্জ সদর, জেলাঃ মানিকগঞ্জ
১৪	নেত্রকোনা পবিস	চল্লিশা	গ্রাম-চল্লিশা, ইউনিয়ন- চল্লিশা, উপ- নেত্রকোনা সদর, জেলা- নেত্রকোনা
১৫	মুন্সীগঞ্জ পবিস	রামপাল	রামপাল ইউনিয়ন, মুন্সীগঞ্জ সদর, মুন্সীগঞ্জ
১৬	শেরপুর পবিস	রঘুনাথপুর	ইউ- কামারিয়া, উপ-শেরপুর সদর, জেলা- শেরপুর
১৭	গাজীপুর পবিস-১	বালীগাঁও	কালিগঞ্জ পৌরসভা, কালিগঞ্জ।
১৮	গাজীপুর পবিস-২	পিরুজালী	পিরুজালী, গাজীপুর সদর।
১৯	নারায়নগঞ্জ পবিস-১	বালিয়া	ইউ- কলাগাছিয়া, উপ- বন্দর, জেলা- নারায়নগঞ্জ।
২০	নারায়নগঞ্জ পবিস-২	গোলাইকান্দাইল	ইউনিয়নঃ গোলাইকান্দাইল, উপজেলাঃ রূপগঞ্জ, জেলাঃ নারায়নগঞ্জ।
২১	বগুড়া পবিস-১	লক্ষীপুর	ইউনিয়নঃ মোকামতলা, উপজেলাঃ শিবগঞ্জ, জেলাঃ বগুড়া।
২২	বগুড়া পবিস-২	পাঁচঘুপি	ইউনিয়নঃ মুথুরাপুর, উপজেলাঃ ধুনট, জেলাঃ বগুড়া
২৩	চাঁপাইনবাবগঞ্জ পবিস	মহিপুর	গোবরাতলা, চাঁপাইনবাবগঞ্জ সদর, চাঁপাইনবাবগঞ্জ।
২৪	দিনাজপুর পবিস-২	রতনপুর	দিনাজপুর।
২৫	গাইবান্ধা পবিস	বালাবামুনিয়া	ইউনিয়নঃ পবনাপুর, উপজেলাঃ পলাশবাড়ী, জেলাঃ গাইবান্ধা
২৬	কুড়ি-লালমনিরহাট পবিস	শিবরাম	ইউনিয়ন- কাঁঠালবাড়ী, উপজেলা- কুড়িগ্রাম, জেলা- কুড়িগ্রাম
২৭	নীলফামারী পবিস	কির্তনীয়া পাড়া	ইউনিয়নঃ গোড়গ্রাম, উপঃ নীলফামারী সদর, জেলাঃ নীলফামারী।
২৮	নওগাঁ পবিস-১	হাপানিয়া	ইউনিয়ন- হাপানিয়া, উপজেলা- নওগাঁ সদর, জেলা- নওগাঁ
২৯	নওগাঁ পবিস-২	খিরসিন	ঘোষনগর, পত্নীতলা, নওগাঁ।
৩০	রাজশাহী পবিস	বসন্তকেন্দার	ইউনিয়নঃ মৌগাছি, উপজেলাঃ মোহনপুর, জেলাঃ রাজশাহী
৩১	রংপুর পবিস-১	হরিপুর	ইউনিয়নঃ দুর্গাপুর, উপজেলাঃ মিঠাপুকুর, জেলাঃ রংপুর
৩২	রংপুর পবিস-২	ঘনিরামপুর	উপজেলাঃ তারাগঞ্জ, জেলাঃ রংপুর
৩৩	সিরাজগঞ্জ পবিস-১	সোনতলা	ইউনিয়ন- সলপ, উপজেলা- উল্লাপাড়া, জেলা- সিরাজগঞ্জ।
৩৪	সিরাজগঞ্জ পবিস-২	শিয়ালকোল	ইউনিয়ন- শিয়ালকোল, উপজেলা- শিয়ালকোল, জেলা- সিরাজগঞ্জ
৩৫	ঠাকুরগাঁও পবিস	দক্ষিণ জগন্নাথপুর	ঠাকুরগাঁও।
৩৬	দিনাজপুর পবিস-১	সুবড়া	চেহেলগাজী, দিনাজপুর সদর, দিনাজপুর
৩৭	জয়পুরহাট পবিস	আমদই	জয়পুরহাট।
৩৮	চট্টগ্রাম পবিস-১	শোভনদত্তী	পটিয়া, চট্টগ্রাম।
৩৯	চট্টগ্রাম পবিস-২	নোয়াপাড়া	ইউনিয়নঃ নোয়াপাড়া, উপজেলাঃ রাউজান, জেলাঃ চট্টগ্রাম
৪০	চট্টগ্রাম পবিস-৩	ধুম	ইউনিয়নঃ ধুম, উপজেলাঃ মিরসরাই, জেলাঃ চট্টগ্রাম





ক্র.নং	সমিতির নাম	মডেল গ্রামের নাম	অবস্থান (ইউনিয়ন, উপজেলা, জেলা)
৪১	কক্সাজার পবিস	ফকিড় পাড়া	ইউনিয়নঃ খুরুক্ষুল, উপজেলাঃ কক্সাজার সদর, জেলাঃ কক্সাজার।
৪২	নোয়াখালী পবিস	রসুলপুর	ইউনিয়নঃ রসুলপুর, উপজেলাঃ বেগমগঞ্জ, জেলাঃ নোয়াখালী।
৪৩	বরিশাল পবিস-১	কর্ণকাঠী	চরকাউয়া, বরিশাল সদর, বরিশাল।
৪৪	বরিশাল পবিস-২	পূর্ব পাংশা	ইউনিয়ন- মাধবপাশা, উপজেলা- বাবুগঞ্জ, জেলা- বরিশাল।
৪৫	লক্ষ্মীপুর পবিস	ফতেহপুর	০৫ নং চন্ডিপুর, রামগঞ্জ, লক্ষ্মীপুর।
৪৬	ফেনী পবিস	উঃ জায়লক্ষর	জায়লক্ষর, দাগনভূঞা
৪৭	ঝালকাঠি পবিস	ভৈরবপাশা	ইউনিয়নঃ ভৈরবপাশা, উপজেলাঃ নলছিটি, জেলাঃ ঝালকাঠি।
৪৮	পিরোজপুর পবিস	ধাওয়া	ইউনিয়ন-ধাওয়া, উপজেলা-ভান্ডারিয়া, জেলা-পিরোজপুর
৪৯	ভোলা পবিস	জয়নগর	দৌলতখান, ভোলা।
৫০	পটুয়াখালী পবিস	শ্রীরামপুর	শ্রীরামপুর, দুমকি, পটুয়াখালী।
৫১	সিলেট পবিস-১	রনকেলী	গোলাপগঞ্জ পৌরসভা, গোলাপগঞ্জ, সিলেট।
৫২	সিলেট পবিস-২	ফান্দু	ইউনিয়ন- দরবন্ত, উপজেলা-জেস্তাপুর, জেলা- সিলেট।
৫৩	হবিগঞ্জ পবিস	জগদীশপুর	মাধবপুর, হবিগঞ্জ।
৫৪	সুনামগঞ্জ পবিস	ডুরিয়া	ইউনিয়ন- জয়কলস, উপজেলা- দঃ সুনামগঞ্জ, জেলা- সুনামগঞ্জ
৫৫	মৌলভীবাজার পবিস	আলীসারকুল	ইউপি- ভূনবীর, উপজেলা-শ্রীমঙ্গল, জেলা- মৌলভীবাজার।
৫৬	কুমিল্লা পবিস-১	কুরছাপ	সুলতানপুর, দেবিদ্বার, কুমিল্লা
৫৭	কুমিল্লা পবিস-২	সমেষপুর	ইউনিয়নঃ ময়নামতি, উপজেলাঃ বুড়িচং, জেলাঃ কুমিল্লা।
৫৮	কুমিল্লা পবিস-৩	পেন্নাই	ইউনিয়নঃ গৌরীপুর, উপজেলাঃ দাউদকান্দি, জেলাঃ কুমিল্লা।
৫৯	কুমিল্লা পবিস-৪	বাঙ্গডা	ডাকঘর ঃ বাংগডা, উপজেলাঃ নাঙ্গলকোট, জেলাঃ কুমিল্লা
৬০	চাঁদপুর পবিস-১	কংগাইশ	পৌরসভা/উপজেলাঃ হাজিগঞ্জ, জেলাঃ চাঁদপুর।
৬১	চাঁদপুর পবিস-২	আশিকাটি	ইউনিয়নঃ আশিকাটি, উপজেলাঃ চাঁদপুর সদর, জেলাঃ চাঁদপুর।
৬২	ব্রাহ্মণবাড়িয়া পবিস	চিনাইর	ইউনিয়নঃ মাছিহাতা, উপজেলাঃ সদর, জেলাঃ ব্রাহ্মণবাড়িয়া
৬৩	যশোর পবিস-১	তপসীডাঙ্গা	যশোর পবিস-১ এর ভৌগলিক এলাকাভূক্ত
৬৪	যশোর পবিস -২	তাহেরপুর	মণিরামপুর পৌরসভার অন্তর্গত।
৬৫	সাতক্ষীরা পবিস	পাটকেলঘাটা	ইউনিয়নঃ সরুলিয়া, উপজেলাঃ তালা, জেলাঃ সাতক্ষীরা
৬৬	খুলনা পবিস	গুটুদিয়া	ইউনিয়নঃ গুটুদিয়া, উপজেলাঃ ডুমুরিয়া, জেলাঃ খুলনা
৬৭	বাগেরহাট পবিস	রনবিজয়পুর	বাগেরহাট জেলা শহর এবং পৌরসভা গ্রাম সংলগ্ন
৬৮	মাদারীপুর পবিস	বড় মেহের	ইউনিয়নঃ মোস্তফাপুর, উপজেলাঃ মাদারীপুর সদর, জেলাঃ মাদারীপুর
৬৯	শরীয়তপুর পবিস	নলকলিকাতা	ইউনিয়নঃ ভোজেশ্বর, উপজেলাঃ নড়িয়া, জেলাঃ শরীয়তপুর
৭০	মাগুরা পবিস	আড়পাড়া	উপজেলাঃ শালিখা, জেলাঃ মাগুরা।
৭১	ঝিনাইদহ পবিস	ভালকী	উপজেলাঃ হরিনাকুন্ডু, জেলাঃ ঝিনাইদহ
৭২	মেহেরপুর পবিস	আমঝুপি	ইউনিয়নঃ আমঝুপি, উপজেলাঃ মেহেরপুর সদর, জেলাঃ মেহেরপুর
৭৩	কুষ্টিয়া পবিস	মশান	ইউনিয়নঃ মিরপুর, উপজেলাঃ মিরপুর, জেলাঃ কুষ্টিয়া।
৭৪	রাজবাড়ী পবিস	মোহনপুর	ইউনিয়নঃ মোহনপুর, উপজেলাঃ কালুখালী, জেলাঃ রাজবাড়ী
৭৫	ফরিদপুর পবিস	তামুলখানা	সদর উপজেলার কৈজুরী ইউনিয়নের অন্তর্গত
৭৬	গোপালগঞ্জ পবিস	গিমাডাঙ্গা	ইউনিয়নঃ পাটগাতি, উপজেলা টুঙ্গিপাড়া, জেলাঃ গোপালগঞ্জ
৭৭	নাটোর পবিস-১	চন্দ্রকোলা	ইউনিয়নঃ তেবারিয়া, ওর্যাড নং: ০১, উপঃ ফুলবাগানজেলাঃ নাটোর
৭৮	নাটোর পবিস-২	দয়ারামপুর	নাটোর পবিস-২ এর ভৌগলিক এলাকাভূক্ত
৭৯	পাবনা পবিস-১	আটলংকা	ইউ: মুলগ্রাম, উপজেলাঃ চাটমোহর, জেলাঃ পাবনা।
৮০	পাবনা পবিস-২	জোরদা (আলহোরানগর)	বেড়া উপজেলা, পাবনা।



‘পল্লী বিদ্যুৎ সেবা’ মোবাইল অ্যাপস

(ক) দেশের সর্ববৃহৎ বিদ্যুৎ বিতরণ সংস্থা হিসেবে বাংলাদেশ পল্লী বিদ্যুতায়ন বোর্ড এবং এর আওতাধীন ৮০ টি পল্লী বিদ্যুৎ সমিতি গ্রাহকের দোরগোড়ায় বিদ্যুতের সুবিধা পৌঁছে দেয়া ও গ্রাহকসেবার মানোন্নয়নের জন্য নিরলসভাবে কাজ করে যাচ্ছে। হাজার বছরের শ্রেষ্ঠ বাঙালি, জাতির জনক বঙ্গবন্ধু শেখ মুজিবুর রহমানের স্বপ্নের “সোনার বাংলা” বিনির্মাণে মাননীয় প্রধানমন্ত্রী দেশরত্ন শেখ হাসিনার কালজয়ী রূপকল্প “ভিশন ২০২১” বাস্তবায়নের মাধ্যমে দেশের প্রত্যন্ত অঞ্চলে বিদ্যুৎ সুবিধা পৌঁছে দেয়ার কার্যক্রম অব্যাহত আছে। এরই ধারাবাহিকতায় শেখ হাসিনার উদ্যোগ “ঘরে ঘরে বিদ্যুৎ” স্লোগানকে সামনে রেখে শতভাগ উপজেলা বিদ্যুতায়নের মাধ্যমে ৩ (তিন) কোটি ৩৫ লক্ষ গ্রাহককে এই বিদ্যুৎ সুবিধার আওতায় আনা সম্ভব হয়েছে। বর্তমানে বাংলাদেশে বিদ্যুৎ সুবিধাভোগী এর সংখ্যা শতকরা ১০০% এ উন্নীত হয়েছে। যার ফলশ্রুতিতে ইতোমধ্যে দেশের ৪৬১টি (পল্লী বিদ্যুতের ভৌগোলিক এলাকাভুক্ত) উপজেলার মধ্যে ৪৬১টি উপজেলা-ই শতভাগ বিদ্যুতায়িত হয়েছে।

(খ) এই বিপুল পরিমাণ গ্রাহক সেবার মানোন্নয়ন ও সহজীকরণের নিমিত্ত বাংলাদেশ পল্লী বিদ্যুতায়ন বোর্ড এর নতুন নতুন উদ্ভাবনী পরিকল্পনা প্রতিনিয়ত চলমান আছে। এরই ধারাবাহিকতায় আইসিটি পরিদপ্তরের উদ্যোগে ‘পল্লী বিদ্যুৎ সেবা’ মোবাইল অ্যাপসের ডেভেলপমেন্ট কার্যক্রম ১২ ফেব্রুয়ারি, ২০২০ খ্রিঃ তারিখে চালু করা হয়।

(গ) এই অ্যাপসটির ‘মোবাইলের মাধ্যমে লগইন’ অপশনটির মাধ্যমে গ্রাহক তার নিবন্ধিত মোবাইল নাম্বার/এসএমএস নাম্বারের মাধ্যমে লগইন করে বিদ্যুৎ এর ব্যবহার, বিল এবং যে কোন ধরনের সাহায্য গ্রহণ সংক্রান্ত সকল তথ্য ও সেবা গ্রহণে সক্ষম। গ্রাহকের মাসিক বিদ্যুৎ ব্যবহারের পরিমাণ, সর্বশেষ পরিশোধিত ও অপরিশোধিত বিলের তথ্য, দাখিলকৃত অভিযোগের বর্তমান অবস্থা, জরুরী সেবা গ্রহণ এবং পল্লী বিদ্যুৎ সেবা সম্পর্কিত গ্রাহকের মতামত খুব সহজেই প্রেরণ ও গ্রহণে সক্ষম।

(ঘ) অ্যাপসটির ‘জরুরী সেবা’ অপশনটির মাধ্যমে গ্রাহক খুব সহজেই ৮০ টি পল্লী বিদ্যুৎ সমিতি এবং তার সকল জোনাল, সাব-জোনাল, এরিয়া অফিসসহ সব ধরনের পল্লী বিদ্যুৎ অফিসে কমরত সকল কর্মকর্তা, কর্মচারীর সাথে মোবাইল ও এসএমএস এর সাহায্যে যোগাযোগ স্থাপনের মাধ্যমে অভিযোগ দাখিল এবং সেবা গ্রহণে সক্ষম।

“পরিচ্ছন্ন গ্রাম-পরিচ্ছন্ন শহর” কার্যক্রম বাস্তবায়নে বাপবিবো

“পরিচ্ছন্ন গ্রাম-পরিচ্ছন্ন শহর” বাস্তবায়নের লক্ষ্যে বাংলাদেশ পল্লী বিদ্যুতায়ন বোর্ড কর্তৃক বিস্তারিত কর্মপরিকল্পনা প্রণয়ন করা হয়েছে। উক্ত কর্মপরিকল্পনার ভিত্তিতে সময় ভিত্তিক কার্যাবলী স্ব-স্ব ক্ষেত্রে বাস্তবায়ন করা হবে। উক্ত কর্মপরিকল্পনার উল্লেখযোগ্য বিষয়াবলী নিম্নে প্রদত্ত হলোঃ-

(ক) পরিচ্ছন্ন গ্রাম-পরিচ্ছন্ন শহর” কার্যক্রমের কর্মপরিকল্পনা প্রণয়ন সংক্রান্ত কর্মপরিকল্পনা (পরিশিষ্ট-ক)।

(খ) বিআরইবি ও ৮০টি পল্লী বিদ্যুৎ সমিতির অভ্যন্তরীণ ও বাহ্যিক পরিষ্কার-পরিচ্ছন্নতা বিষয়ক কার্যাবলীর সার-সংক্ষেপ।

(১) বাংলাদেশ পল্লী বিদ্যুতায়ন বোর্ড ও ৮০ টি পল্লী বিদ্যুৎ সমিতির সকল অফিস ও স্থাপনার পরিষ্কার পরিচ্ছন্নতা।

(২) বাপবিবো-এর ৩ টি কেন্দ্রীয় পণ্যগার ও ৮০ টি পবিস -এর পণ্যগার পরিচ্ছন্নতা।

(৩) বাপবিবো-এর ৪ টি ট্রান্সফরমার মেরামত ওয়ার্কশপ ও ৮০ টি পবিস এর ওয়ার্কশপ পরিচ্ছন্নতা।

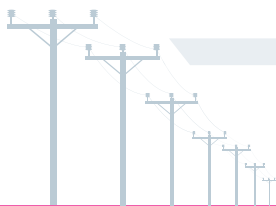
(৪) ৩৩ কেভি সুইচিং স্টেশন ও ৩৩/১১ কেভি উপকেন্দ্র পরিচ্ছন্নতা।

(৫) পরিচ্ছন্নতা বিষয়ক প্রচার প্রচারণা, কর্মকর্তা/কর্মচারীদের জন্য সচেতনতামূলক স্টাফ সভা।

(৬) স্বাস্থ্য সচেতনতামূলক মেডিক্যাল ক্যাম্পেইন, সুপেয় পানি নিশ্চিত করণ, মানসম্পন্ন ক্যান্টিন ব্যবস্থাপনা, রেস্ট হাউজ ব্যবস্থাপনা, শিশু দিবা যত্ন কেন্দ্র পরিচর্যা, সকল ভবনে অগ্নি নির্বাপন ব্যবস্থা, ISO/IMS অনুযায়ী কার্যব্যবস্থা গ্রহণ করা ইত্যাদি।

রোহিঙ্গা জনগোষ্ঠীর কষ্ট লাঘবে দ্রুত বিদ্যুৎ সংযোগ প্রদান

মায়ানমার হতে জাতিগত দাঙ্গার শিকার হয়ে বিতাড়িত রোহিঙ্গা জনগোষ্ঠীর অবর্ণনীয় দুঃখ-দুর্দশা লাঘব করার লক্ষ্যে বাপবিবো কক্সবাজার জেলায় ০৬টি নিবন্ধন কেন্দ্র, ০৯টি ত্রাণ বিতরণ কেন্দ্র, ০৩টি ত্রাণ গ্রহণ ও বিতরণ সমন্বয় কেন্দ্র, ০৫টি মেডিকেল ক্যাম্পসহ অন্যান্য অবকাঠামোতে দ্রুততম সময়ে বিদ্যুৎ সংযোগ প্রদান করেছে। রোহিঙ্গা জনগোষ্ঠীর জন্য চলমান “Electrification for Displaced Myanmar Nationals in Bangladesh” শীর্ষক প্রকল্পের আওতায় বাপবিবো কর্তৃক ০১টি ১০ এমভিএ ক্ষমতা সম্পন্ন সাব-স্টেশন, ৫০ কিঃমিঃ বৈদ্যুতিক লাইন নির্মাণ, ২,০০০টি গ্রীড পাওয়ারড সড়ক বাতি, ৪,০০০টি সোলার পাওয়ারড এলইডি সড়ক বাতি স্থাপনের কাজ চলমান রয়েছে। এর ফলে কুতুপালং, বালুখালিসহ অন্যান্য রোহিঙ্গা ক্যাম্পে বাংলাদেশ সেনাবাহিনী, WHO, WFP সহ অন্যান্য সংস্থার অবকাঠামোতে বিদ্যুৎ সংযোগ প্রদানের কারণে ত্রাণ কার্যক্রমসহ প্রশাসনিক কার্যাদি পরিচালনা সহজতর হয়েছে। মাননীয় প্রধানমন্ত্রীর মানব সেবায় মহতী উদ্যোগ ও অবদানের স্বীকৃতিস্বরূপ তিনি “Mother of Humanity” উপাধিতে ভূষিত হয়েছেন।





প্রাকৃতিক দুর্যোগ মোকাবেলায় বাপবিবো'র সাফল্য

সাম্প্রতিক সময়ে বাংলাদেশ পল্লী বিদ্যুতায়ন বোর্ড “ফণী”, “বুলবুল” ও “আফান” এর মত ০৩ (তিন) টি প্রলয়ংকারী ঘূর্ণিঝড়ের মুখোমুখি হয়। এর আগে ২০০৭ সালে “সিডর” ও ২০০৯ সালে “আইলা” নামে আরো ০২টি প্রলয়ংকারী ঘূর্ণিঝড়ের অভিজ্ঞতা অর্জন করেছিল। এ সকল ঘূর্ণিঝড়ে সমিতির ভৌগোলিক এলাকায় ব্যাপক ক্ষয়ক্ষতি হওয়ার পাশাপাশি বিদ্যুৎ সরবরাহ ব্যবস্থা পুরোপুরি ভেঙ্গে পড়ে। তবে বাংলাদেশ পল্লী বিদ্যুতায়ন বোর্ডের পূর্ব প্রস্তুতিমূলক দিক নির্দেশনা, যথাসময়ে সঠিক প্রস্তুতি এবং “দুর্যোগে আলোর গেরিলা” কার্যক্রমের মাধ্যমে সমিতি গুলোর কঠোর পরিশ্রমের ফলে সকল প্রাকৃতিক দুর্যোগ অত্যন্ত সফলতার সাথে মোকাবেলা করে স্বল্প সময়ে বিশাল ক্ষয়ক্ষতি কাটিয়ে উঠে বিদ্যুৎ সরবরাহ কার্যক্রম পুনর্বহাল করা সম্ভব হয়; যা প্রিন্ট ও ইলেকট্রনিক মিডিয়ায় ব্যাপকভাবে প্রকাশিত হয়। দুর্যোগে বাংলাদেশ পল্লী বিদ্যুতায়ন বোর্ডের এ ধরনের কার্যক্রম সারাদেশে সর্বমহলে প্রশংসিত হয়।

গত ২০/০৫/২০২০ খ্রিঃ তারিখে প্রলয়ংকারী ঘূর্ণিঝড় “আফান” বাংলাদেশের উপর আঘাত হানে। বয়ে যাওয়া ঝড়ে সারাদেশব্যাপী ব্যাপক ক্ষয়ক্ষতি সাধিত হয়। সারাদেশের বিদ্যুৎ সরবরাহ ব্যবস্থা পুরোপুরি ভেঙ্গে পড়ে। এ ঝড়ে বাংলাদেশ পল্লী বিদ্যুতায়ন বোর্ড (বাপবিবো) এর আওতাধীন ৮০টি পল্লী বিদ্যুৎ সমিতির বিতরণ লাইন, পোল, ট্রান্সফর্মার মিটার তার অন্যান্য মালামালের ব্যাপক ক্ষয়ক্ষতি সাধিত হয়; যার আর্থিক ক্ষয়ক্ষতির পরিমাণ প্রায় ৪৫ কোটি টাকা।

অপরদিকে, গত ০৯/১১/২০১৯ খ্রিঃ তারিখে প্রলয়ংকারী ঘূর্ণিঝড় “বুলবুল” বাংলাদেশে প্রবেশ করে। ঘূর্ণিঝড় “বুলবুল” এর প্রভাবে বাংলাদেশ পল্লী বিদ্যুতায়ন বোর্ডের আওতাধীন ২১টি পল্লী বিদ্যুৎ সমিতির বিতরণ লাইন, পোল, ট্রান্স আর্ম, ট্রান্সফর্মার, মিটার, তার ও অন্যান্য মালামালের ব্যাপক ক্ষতি সাধিত হয়; যার আর্থিক ক্ষয়ক্ষতির পরিমাণ প্রায় ২৫ (পঁচিশ) কোটি টাকা।

এছাড়া, গত ০৪/০৫/২০১৯ খ্রিঃ তারিখে ঘূর্ণিঝড় “ফণী” ভয়ংকর রূপে বাংলাদেশে আঘাত হানে। ঘূর্ণিঝড় “ফণীর” কারণে বাংলাদেশ পল্লী বিদ্যুতায়ন বোর্ডের আওতাধীন ৮০টি পল্লী বিদ্যুৎ সমিতিতে ব্যাপক ক্ষয়ক্ষতি সাধিত হয়। তবে, এ ঝড়ে সাতক্ষীরা, বাগেরহাট, খুলনা, বরিশাল, পটুয়াখালী, পিরোজপুর, ভোলা, ময়মনসিংহ, কিশোরগঞ্জ, নেত্রকোনা ও কুমিল্লা পল্লী বিদ্যুৎ সমিতির আওতাধীন ভৌগোলিক এলাকাসমূহ অধিক ক্ষতিগ্রস্ত হয়। এ ঝড়ে বাংলাদেশ পল্লী বিদ্যুতায়ন বোর্ডের প্রায় ১২ কোটি টাকা আর্থিক ক্ষতি সাধিত হয়। ঘূর্ণিঝড় আফান, বুলবুল ও ফণীর আঘাতে ক্ষতিগ্রস্ত মালামালের আর্থিক ক্ষয়ক্ষতির তুলনামূলক বিবরণী নিম্নে তুলে ধরা হলোঃ

ক্রমিক নং	ঘূর্ণিঝড়ের নাম	ক্ষয়ক্ষতির বিবরণ				মোট ক্ষয়ক্ষতির পরিমাণ (কোটি)
		পোল ভাংগা	ট্রান্সফর্মার	বৈদ্যুতিক মিটার	তার ও অন্যান্য	
০১	আফান	৬৭১	৭৮৯	৫৭৯১	১৪৯৫৬	৪৫
০২	বুলবুল	২৯৭৬	৬৭১	২৮৭০২	১৯৫০০	২৫
০৩	ফণী	২৯০৩	১৩০৬	৩১০৮০	৪১০৭৯	১২
সর্বমোট =						৮২

ঘূর্ণিঝড় মোকাবেলায় বাপবিবো'র কার্যক্রম

ঘূর্ণিঝড় মানুষের জানমালের নিরাপত্তা বিধান ও বিদ্যুৎ সরবরাহ কার্যক্রম সচল রাখার জন্য বাপবিবো'র কর্তৃক নিম্নোক্ত কার্যব্যবস্থা গ্রহণ করা হয়:

দুর্যোগ পূর্ববর্তী সময়ে

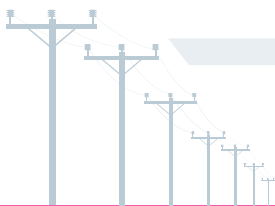
- এ বিষয়ে রেডিও/টেলিভিশনে প্রকাশিত সংবাদ সার্বক্ষণিক পর্যবেক্ষণ করা হয়।
- জনগণকে সতর্ক থাকার লক্ষ্যে মাইকিং, মোবাইল এসএমএস, স্থানীয় ডিস চ্যানেলের মাধ্যমে প্রচার প্রচারণা চালানো হয়।
- ছেঁড়া তার কিংবা ক্ষতিগ্রস্ত বৈদ্যুতিক সরঞ্জামাদি থেকে দূরে থাকার জন্য জনসাধারণকে মোবাইল এসএমএস, স্থানীয় ডিস চ্যানেলের মাধ্যমে সতর্ক করা হয়। দুর্যোগ চলাকালীন সময়ে আতংকগ্রস্ত না হয়ে ধৈর্য ও সাহসিকতার সাথে দুর্যোগ মোকাবেলার ব্যবস্থা গ্রহণ করা হয়।
- জানমালের নিরাপত্তা রাখার লক্ষ্যে সর্বোচ্চ প্রস্তুতি গ্রহণ করা হয়।
- ২৪ ঘণ্টা ঝড়ের গতিবিধি পর্যবেক্ষণের লক্ষ্যে চলমান করোনা দুর্যোগ সম্পর্কিত কেন্দ্রীয় রুম সচল থাকে। সার্বক্ষণিক যোগাযোগ রাখার জন্য সদর দপ্তর, জোনাল অফিস ও সাব-জোনাল অফিসভিত্তিক ফোকাল পয়েন্ট এবং বিকল্প ফোকাল পয়েন্ট নির্ধারণ করা হয়।



- (চ) উপকূলবর্তী এলাকায় অবস্থিত সমিতিসমূহ অতীতের সংঘটিত এ ধরনের দুর্ঘটনার ক্ষেত্রে যে সকল ব্যবস্থা গ্রহণ করা হয়েছিল তা বিচার বিশ্লেষণপূর্বক কর্মপ্রস্তুতি গ্রহণ করা হয়।
- (ছ) সকল প্রকার যানবাহন সচল রাখা হয় এবং প্রয়োজনীয় পরিমাণ জ্বালানী তেল সংগ্রহ করে রাখা হয়।
- (জ) জনগণকে আপদকালীন সময়ে নিরাপদে অবস্থানের নির্দেশনা দেওয়া হয়।
- (ঝ) সমিতির জেনারেটরে প্রয়োজনীয় জ্বালানী মজুত করে রাখা হয়।
- (ঞ) মোবাইল ফোনের ব্যাটারী চার্জ করে রাখা হয়- যাতে যোগাযোগে বিঘ্ন সৃষ্টি না হয়। মোবাইল অপারেটর টাওয়ার এবং অন্যান্য গুরুত্বপূর্ণ স্থাপনায় অধিকার ভিত্তিতে বিদ্যুৎ সরবরাহ নিশ্চিত রাখা হয়- যাতে বাপবিবোর সদর দপ্তর, স্থানীয় প্রশাসন এবং সংশ্লিষ্ট সকলের সাথে যোগাযোগের মাধ্যমে সামগ্রিক কাজের সময় সাধন করা সহজ হয়।
- (ট) হারিকেন, কুপি, হ্যাজাক বাতি, চার্জার লাইট, দিয়াশলাই ইত্যাদি মজুত রাখা হয়।
- (ঠ) জরুরী ও অত্যাবশ্যকীয় সার্ভিস বিবেচনায় সমিতির সকল কর্মকর্তা/কর্মচারীর ছুটি বাতিল করা হয়।
- (ড) সমিতির সকল কর্মকর্তা/কর্মচারীর সময়সূচী ফিডারভিত্তিক মনিটরিং টিম গঠন করে পরিস্থিতি পর্যবেক্ষণ করা হয়। ইলেক্ট্রিশিয়ান, স্থানীয় জনপ্রতিনিধি/শুভাকাঙ্ক্ষীদের সাথে আগেই বৈঠক/টেলিফোনিক যোগাযোগ করে ফিডারভিত্তিক দায়িত্ব দিয়ে ঘূর্ণিঝড়ের পরপরই ঐ ফিডারের ক্ষয়ক্ষতির তথ্য সংগ্রহ করার জন্য প্রস্তুত করে রাখা হয়।
- (ঢ) উপকূলবর্তী এলাকায় অবস্থিত সমিতিসমূহের ভৌগোলিক এলাকায় অবস্থিত ঠিকাদারের ক্যাম্পে যে সকল মালামাল মজুত রয়েছে- তা দ্রুততার সহিত নিরাপদ স্থানে স্থানান্তর পূর্বক সংরক্ষণ করা হয়।
- (ণ) কেন্দ্রীয় পণ্যাগারসমূহ এবং সকল পবিস স্টোর প্রয়োজনীয় জনবলসহ সার্বক্ষণিকভাবে খোলা রাখা হয়- যাতে প্রয়োজন অনুযায়ী দ্রুত মালামাল সরবরাহ নিশ্চিত করা সম্ভব হয়।
- (ত) প্রতিটি সমিতি কর্তৃক ২০ জন করে দক্ষ লাইনজু (প্রয়োজনীয় লাইনম্যান টুলসসহ) এমনভাবে প্রস্তুত রাখা হয়- যাতে ৩০ মিনিটের নোটিশে তারা দুর্ঘটনা আক্রান্ত সমিতিতে যাত্রা শুরু করতে পারেন। তাদের জন্য শুকনো খাবার, পানি ও নগদ অর্থ মজুত রাখা হয়।
- (থ) সমিতির কর্মকর্তাগণ কতৃক স্থানীয় প্রশাসনের সাথে সার্বিক বিষয়ে নিবিড় যোগাযোগ রক্ষা করা হয় এবং সাইক্লোন সেন্টারসমূহ পরিদর্শন করে অতীত অভিজ্ঞতার আলোকে করণীয় নির্ধারণ করা হয়।
- (দ) ঘূর্ণিঝড়ের পূর্বাভাস পাওয়ার সাথে সাথে সদর দপ্তরসহ সকল অফিসে অগ্রিম প্রয়োজনীয় রক্ষণাবেক্ষণ মালামাল (বিভিন্ন সাইজের পোল ও ট্রান্সফরমার, মিটার, তার, ক্রসআর্ম, ফিউজ লিংক, ফিউজ কাটআউট, হার্ডওয়্যার ইত্যাদি) অগ্রিম মজুত করে রাখা হয়।
- (ধ) শুকনো খাবার (চিড়া, মুড়ি, গুড়, বিস্কুট) ক্রয় করে রাখা এবং চাল, ডালসহ রান্না করার আনুষঙ্গিক সামগ্রী ক্রয় করে রাখা হয়।
- (ন) সকল অফিসে ফাস্ট এইড বগ প্রস্তুত রাখা হয়।
- (প) সকল অফিসভিত্তিক ঘূর্ণিঝড়ে ভেঙ্গে পড়া গাছপালা অপসারণের জন্য প্রয়োজনীয় দা, কুড়াল, ইলেকট্রিক অটো ক্রাত, হ্যান্ড লাইন ও রশি সংগ্রহ করে রাখা হয়।
- (ফ) কারিগরী লোকের পাশাপাশি মিটার রিডার/পিসিএম/ম্যাসেঞ্জারসহ কারিগরী/অকারিগরী বিভাগে সকল লোকবলকে দুর্ঘটনা পরবর্তী কাজের জন্য প্রস্তুত করে রাখা হয়- যাতে নির্দেশনা পাওয়া মাত্র ৩০ মিনিটের মধ্যে দুর্ঘটনাগ্রস্ত এলাকায় গমন করতে পারে।
- (ব) সর্বোচ্চ ক্ষয়ক্ষতি বিবেচনায় রেখে প্রয়োজনীয় যানবাহন (ট্রাক, মিনি ট্রাক, ক্রেন, নসিমন, ভ্যান, মোটরসাইকেল, পিকআপ ইত্যাদি) বুকিং দিয়ে রাখা হয়- যাতে ঘূর্ণিঝড়ের পরপরই বিদ্যুৎ পুনর্বাসন কাজে নিয়োজিত করা সম্ভব হয়।

দুর্ঘটনাকালীন সময়ে

- (ক) বাপবিবোর করোনা দুর্ঘটনা মোকাবেলা সংক্রান্ত চলমান কেন্দ্রীয় নিয়ন্ত্রণ কক্ষের মাধ্যমে পবিসের বিদ্যুৎ সরবরাহসহ সামগ্রিক বিষয়ে সার্বক্ষণিকভাবে পরিস্থিতি মনিটর করা হয় এবং সমিতিসমূহ নিয়ন্ত্রণ কক্ষের সাথে সার্বক্ষণিক যোগাযোগ করতঃ তথ্যাদি প্রেরণ করে।
- (খ) সমিতির সকল জনবলকে সার্বক্ষণিকভাবে সতর্ক রাখা হয়। তাদের করণীয় সম্পর্কে সময়ে সময়ে ব্রিফিং প্রদান করা হয়।
- (গ) সমিতির সকল পর্যায়ের কর্মকর্তাগণকে সার্বক্ষণিকভাবে অফিসে কিংবা নিরাপদ স্থানে অবস্থান করে সকল জনবলকে সাহসিকতার সাথে পরিস্থিতি মোকাবেলাসহ দ্রুত বৈদ্যুতিক ব্যবস্থা সচল রাখার যাবতীয় কার্যক্রম গ্রহণ করা হয়।
- (ঘ) দুর্ঘটনাকালীন সময়ে কাজে নিয়োজিত কর্মকর্তা/কর্মচারী এবং অন্যান্য লোকবলের জন্য প্রয়োজনীয় শুকনো খাবার, পানি ও নগদ অর্থ প্রস্তুত থাকে।





দুর্যোগ পরবর্তী সময়ে

- (ক) দুর্যোগ পরবর্তী সময়ে বিতরণ ব্যবস্থার দ্রুত ক্ষয়ক্ষতি নিরূপন করার জন্য ফিডারভিত্তিক গঠিত মনিটরিং কমিটি, ইলেকট্রিশিয়ান, পূর্বনির্ধারিত স্থানীয় গণ্যমান্য ব্যক্তিবর্গের মাধ্যমে ক্ষয়ক্ষতির প্রকৃত পরিমাণ নিরূপন করা হয় এবং বাপবিবোর্ডে ক্ষয়ক্ষতির প্রতিবেদন প্রেরণ করে। বিদ্যুৎ ব্যবস্থা পুনর্বহালের লক্ষ্যে প্রয়োজনীয় মালামাল সমিতির স্টোর এবং কেন্দ্রীয় পণ্যাগার হতে সংগ্রহ করা যায়।
- (খ) বিদ্যুৎ সরবরাহ ব্যবস্থা পুনর্বহালের জন্য ফিডারভিত্তিক নির্ণিত ক্ষয়ক্ষতির ধরণ, ক্ষয়ক্ষতির পরিমাণ অনুযায়ী প্রয়োজনীয় লাইনড্রু, ঠিকাদারের লোকবল নিয়োজিতকরণ, মালামাল পরিবহন করার জন্য দ্রুত পরিকল্পনা প্রণয়ন ও বাস্তবায়ন করা হয়।
- (গ) প্রতিটি সমিতিতে প্রস্তুতকৃত ২০ জন দক্ষ লাইনড্রুকে (প্রয়োজনীয় লাইনম্যান টুলসসহ) বাপবিবোর্ডের নির্দেশনা পাওয়া মাত্র ৩০ মিনিটের মধ্যে দুর্যোগপ্রবণ সমিতিতে প্রেরণ করা হয়।
- (ঘ) ঘূর্ণিঝড় পরবর্তী সময়ে যতদ্রুত সম্ভব বিটিএস, হাসপাতাল, উপজেলা সদর ও অন্যান্য গুরুত্বপূর্ণ স্থাপনায় অগ্রাধিকার ভিত্তিক বিদ্যুৎ ব্যবস্থা পুনর্বহাল করা হয়।
- (ঙ) সমিতির কর্মকর্তাগণ দুর্যোগ পরবর্তীকালে স্থানীয় প্রশাসনের সাথে যোগাযোগ এবং সাইক্লোন স্টোরসমূহ পরিদর্শন করে করণীয় নির্ধারণ করেন।

যোগাযোগ এবং নিয়ন্ত্রণ

- (ক) বাপবিবোর্ডের সদরদপ্তরে স্থাপিত 'কেন্দ্রীয় নিয়ন্ত্রণ সেল' সার্বক্ষণিক চালু থাকে এবং একইভাবে প্রতিটি পবিসের সদরদপ্তরে 'কেন্দ্রীয় নিয়ন্ত্রণ সেল' সার্বক্ষণিক চালু থাকে।
- (খ) প্রতিটি পবিস কর্তৃক এসএমএস, স্থানীয় ডিস চ্যানেলের মাধ্যমে পবিসের হট নাম্বার, অভিযোগ কেন্দ্রের মোবাইল নাম্বার গ্রাহকদের জানানো হয়।

দুর্যোগ মোকাবেলার ক্ষেত্রে পবিস নির্দেশিকা ১০০-৩০ অনুযায়ী দুর্যোগের পূর্বে, দুর্যোগের সময়ে এবং দুর্যোগের পরে প্রয়োজনীয় ব্যবস্থা গ্রহণ করা হয়।



ঘূর্ণিঝড় ফনী ও বুলবুলে ক্ষতিগ্রস্ত খুলনা ও বাগেরহাট পবিসের বৈদ্যুতিক সরঞ্জামাদির স্থিরচিত্র



ঘূর্ণিঝড় "আম্পান" এর প্রভাবে মানিকগঞ্জ পল্লী বিদ্যুৎ সমিতির নিউ আরিচা ডাবল সার্কিট লাইনে পড়ে থাকা বিশাল গাছ গ্রাহক প্রান্তে দ্রুত বিদ্যুৎ সরবরাহ নিশ্চিত করতে তাৎক্ষণিক অপসারণ করা হয়- যার স্থির চিত্র



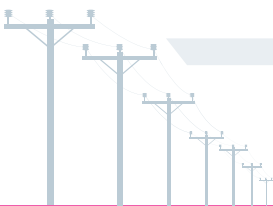
করোনা (কোভিড-১৯) সংক্রমণ মোকাবেলায় বাপবিবো

চীন থেকে প্রথম উৎপত্তি হওয়ার পর বাংলাদেশে কোভিড-১৯ রোগে আক্রান্ত ব্যক্তির কথা প্রথম জানা যায় ৮ই মার্চ, ২০২০ সালে এবং প্রথম মৃত্যুটি ঘটে ১৮ই মার্চ, ২০২০ সালে। বাংলাদেশ সরকার প্রথম দিকে সাধারণ ছুটি ঘোষণা করেছিল। সম্প্রতি বৈশ্বিক মহামারি হিসেবে আবির্ভূত করোনা ভাইরাস সংক্রমণ পরিস্থিতিতে স্বাস্থ্য সেবাসহ সকল সেবা কার্যক্রম নির্বন্ধে চালু রাখা, পবিত্র মাহে রমজান ও মৌসুমে ঝড় বৃষ্টি বা ঘূর্ণিঝড়, কালবৈশাখীসহ যে কোন প্রতিকূল পরিবেশে নিরবচ্ছিন্ন বিদ্যুৎ সরবরাহ অব্যাহত রাখাসহ সকল ধরনের বিদ্যুৎ বিভ্রাট সংক্রান্ত অভিযোগ নিরসনের জন্য “সকল ত্যাগে পল্লী বিদ্যুৎ রাখিব সচল” ধারণ করে মূলমন্ত্র ও দেশ প্রেমে উদ্বুদ্ধ হয়ে উদ্ভাবনী উদ্যোগ হিসেবে গত ১৩/০৪/২০২০খ্রিঃ তারিখে বাপবিবোর্ড কর্তৃক “দুর্যোগে আলোর গেরিলা” কার্যক্রমটি আনুষ্ঠানিকভাবে যাত্রা শুরু করে। এ কার্যক্রমের মাধ্যমে বাপবিবোর্ড এর আওতাধীন সকল গ্রাহককে দুর্যোগকালীন পরিস্থিতিতে নিরবচ্ছিন্ন বিদ্যুৎ সরবরাহ নিশ্চিত করার পাশাপাশি তাদের বিদ্যুৎ সংক্রান্ত সকল অভিযোগ নিরসনের মাধ্যমে জীবনযাত্রা স্বস্তিদায়ক করার লক্ষ্যে এ উদ্যোগ গ্রহণ করা হয়; যা সারাদেশে সর্বমহলে ব্যাপকভাবে প্রশংসিত হয়।

বৈশ্বিক মহামারী হিসেবে আবির্ভূত কোভিড-১৯ পরিস্থিতিতে পল্লী বিদ্যুতায়ন কার্যক্রম সচল রাখতে বাংলাদেশ পল্লী বিদ্যুতায়ন বোর্ড “দুর্যোগে আলোর গেরিলা” হয়ে কাজ করে যাচ্ছে। এক্ষেত্রে, সরকারি নির্দেশনার পাশাপাশি বাপবিবোর্ড কর্তৃক স্বাস্থ্য সুরক্ষা নীতিমালা প্রণয়নের মাধ্যমে বাপবিবো ও সমিতিতে নিয়োজিত সকল কর্মকর্তা/কর্মচারীদের স্বাস্থ্য সুরক্ষা নিশ্চিতকরণে যথাযথ উদ্যোগ গ্রহণ করা হয়েছে; এর মধ্যে রয়েছে “নো মাস্ক, নো সার্ভিস” পদ্ধতিতে অফিসে উপস্থিতি এবং সেবাদান কার্যক্রম পরিচালনা, আরইবি কর্তৃক কর্মকর্তা/কর্মচারীদের উন্নত ও আরামদায়ক মাস্ক সরবরাহ, সকল দপ্তর/পরিদপ্তরে পর্যাপ্ত হ্যান্ড স্যানিটাইজার সংরক্ষণ ও ব্যবহার, আরইবি এবং পবিসের সদর দপ্তর ভবনসমূহের প্রবেশমুখে জীবানুনাশক টানেল স্থাপন এবং থার্মাল স্ক্যানারের মাধ্যমে তাপমাত্রা পরিমাপের ব্যবস্থা ইত্যাদি। এর পাশাপাশি ০৫টি স্বাস্থ্য প্যাকেজ ও স্বাস্থ্য প্রণোদনা প্যাকেজ ঘোষণা করা হয়েছে। ফলশ্রুতিতে, গ্রাহকসেবা, লাইন রক্ষণাবেক্ষণ ও অন্যান্য কার্যাবলী অব্যাহত রাখা সত্ত্বেও কোভিড-১৯ আক্রান্তের হার নিম্নপর্যায়ে রয়েছে। প্রণোদনা প্যাকেজসমূহ নিম্নরূপঃ

১. **পদোন্নতি প্যাকেজ :** করোনা ভাইরাসের কারণে সৃষ্ট দুর্যোগের মধ্যেও কর্মকর্তা/কর্মচারীদের কর্মস্পৃহা বজায় রাখার স্বার্থে বিধি মোতাবেক সমিতির কর্মচারীগণের প্রাপ্য পদোন্নতি প্রদান করা হয়।
২. **ছুটি প্যাকেজ :** করোনা সংক্রমণ পরিস্থিতিতে দুর্যোগ মোকাবেলায় সংশ্লিষ্ট কর্মকর্তা/কর্মচারীগণকে সরকার ঘোষিত লকডাউনের কারণে ছুটি প্রদান না করে সৃষ্ট দুর্যোগ শেষে অবস্থা স্বাভাবিক হওয়ার পর পর্যায়ক্রমে সর্বোচ্চ ০৭ দিন ছুটি প্রদান করা হবে মর্মে ঘোষণা করা হয়।
৩. **পুরস্কার প্যাকেজ :** করোনা ভাইরাসের কারণে সৃষ্ট দুর্যোগ মোকাবেলা ও এ সময়ে গ্রাহক সেবা নিশ্চিত করার জন্য সাহসিকতা ও কঠোর পরিশ্রমের মাধ্যমে যারা প্রশংসনীয়ভাবে দায়িত্ব পালন করেন তাদের মধ্যে থেকে প্রতিটি সমিতি হতে ০১ জন কর্মকর্তা ও ০১ জন কর্মচারী নির্বাচনের মাধ্যমে তাদেরকে ০১ মাসের মূল বেতনের সমপরিমাণ অর্থ পুরস্কার প্রদান করা হয়।
৪. **স্বাস্থ্য প্যাকেজ :** সমিতির কর্মকর্তা/কর্মচারীদের স্বাস্থ্য সুরক্ষার বিষয়টি বিবেচনা করে সরকার ঘোষিত স্বাস্থ্য বিধির পাশাপাশি বাপবিবোর্ড কর্তৃক প্যাকেজ ঘোষণা করা হয়।
৫. **ভাতা প্যাকেজ (শুধুমাত্র রমজান মাস) :** করোনা ভাইরাস (কোভিড-১৯) এর দুর্যোগকালে পবিত্র রমজান মাসে সমিতির কর্মকর্তা/কর্মচারীগণকে সন্তোষজনকভাবে দায়িত্ব পালনের জন্য ভাতা প্রদান করা হয়।
৬. **কোভিড-১৯ সংক্রমিত হয়ে মৃত্যুবরণকারীর উত্তরাধিকারী/নমিনি-কে চাকরি ও আর্থিক সহায়তা প্রদান :** চলমান বৈশ্বিক মহামারী কোভিড-১৯ পরিস্থিতিতে দুর্যোগকালীন সময়ে দাপ্তরিক দায়িত্ব পালনকালে কোভিড-১৯ সংক্রমিত হয়ে মৃত্যুবরণকারীর উত্তরাধিকারী/নমিনি এর ন্যূনতম যোগ্যতার ভিত্তিতে পবিস-এ নিয়মিত/অনিয়মিত বিভিন্ন পদে চাকুরী দেয়া হয়েছে। মৃতের উত্তরাধিকারী/নমিনিকে চাকুরী প্রাপ্তির ধরণ (নিয়মিত/অনিয়মিত) বিবেচনায় আর্থিক সহায়তা প্রদান করা হয়েছে। এছাড়া যাদেরকে চাকুরী দেয়া সম্ভব হয়নি অথবা যারা চাকুরী করতে অগ্রহী নয় এমন উত্তরাধিকারী/নমিনি-কে আর্থিক সহায়তা প্রদান করা হয়েছে।

করোনা ভাইরাস সংক্রামণের প্রেক্ষাপটে কর্মকর্তা/কর্মচারীদের শারীরিক সুরক্ষা নিশ্চিতকরণ : বিশাল জনগোষ্ঠীর বিদ্যুৎ সেবা অব্যাহত রাখতে ও মুজিববর্ষে শতভাগ বিদ্যুতায়নের লক্ষ্য অর্জন করে নির্ধারিত সময়ের মধ্যে সকল অঞ্চলে (অফগ্রিড অঞ্চলসহ) শতভাগ বিদ্যুতায়ন নিশ্চিত করা ছিল বাপবিবোর্ডের বড় চ্যালেঞ্জ। বাপবিবোর্ড এ চ্যালেঞ্জ মোকাবেলা করে বৈশ্বিক এ মহামারীর মধ্যেও সমিতির “দুর্যোগে আলোর গেরিলা” টিম জীবনের ঝুঁকি নিয়ে স্বাস্থ্য সুরক্ষা ও সামাজিক দূরত্ব মেনে নিরবচ্ছিন্ন বিদ্যুৎ সরবরাহ সচল রেখেছে। এছাড়া, বিতরণ লাইন নির্মাণ, লাইন রক্ষণাবেক্ষণ ও গ্রাহকসেবা অব্যাহত রাখাসহ গ্রাহকের যে কোন অভিযোগ সমাধানে সমিতির কর্মকর্তা/কর্মচারী গ্রাহক প্রান্তে ছুটে গেছে। আরইবি এবং আরইবি’র আওতাধীন ৮০টি পল্লী বিদ্যুৎ সমিতির নিরন্তর কাজের ফলে করোনায় এ দুর্যোগের মধ্যেও শতভাগ বিদ্যুতায়নের সেই কাঙ্ক্ষিত সাফল্য অর্জিত হয়েছে। ইতোমধ্যেই অফগ্রিডভুক্ত রাঙ্গাবালী উপজেলাসহ মোট ৪৬২টি উপজেলার সমগ্র এলাকা শতভাগ বিদ্যুতায়িত হয়েছে।





RE কার্যক্রমে কোভিড-১৯ এ আক্রান্ত কর্মকর্তা/কর্মচারীদের সামগ্রিক তথ্য:

প্রতিষ্ঠানের নাম	প্রতিবেদনের তারিখ	কোভিড-১৯ সনাক্ত হয়েছেন (জন)	কোভিড-১৯ সনাক্ত হওয়ার পর নেগেটিভ হয়েছেন/আরোগ্য লাভ করেছেন (জন)	বর্তমান হাসপাতালে আছেন (জন)	বর্তমান কোয়ারেন্টাইন বা আইসোলেশনে আছেন (জন)	মৃত্যুবরণ করেছেন (জন)
বাপবিবোর্ড (আরইবি)	মার্চ ২০২০ খ্রি. হতে	২৮০ জন	২৭৮ জন	০ জন	০ জন	২ জন
পল্লী বিদ্যুৎ সমিতি (পিবিএস)	১৩-০৮-২০২২ খ্রি. তারিখ পর্যন্ত	২৭৮১ জন	২৭৫৫ জন	০ জন	২ জন	২৪ জন
সর্বমোট		৩০৬১ জন	৩০৩৩ জন	০ জন	২ জন	২৬ জন

করোনা সংক্রমণ পরিস্থিতিতে বাপবিবোর্ড কর্তৃক আরো যে সকল গ্রাহক সেবা কার্যক্রম গৃহীত হয়েছে তাহা নিম্নরূপঃ-

- Pre-payment/Smart Meter স্থাপন দ্রুততর করা;
- বিদ্যুৎ বিল সংক্রান্ত গ্রাহকের সকল অভিযোগ নিরসন করা;
- সকল ব্যাংক, টেলিটক, বিকাশের মাধ্যমে বিল আদায় কার্যক্রম জোরদার করা;
- গ্রাহকের কল্যাণে ও অফিসে ভীড় এড়ানোর স্বার্থে স্বাস্থ্যবিধি মেনে স্পটে বিল আদায়ের ব্যবস্থা করা;
- নতুন সংযোগের আবেদন অনলাইনভিত্তিক করা;
- অনলাইনে গণশুনানী চালু রাখা ও এর মাধ্যমে গ্রাহক অভিযোগ নিরসনের ব্যবস্থা করা;
- অভিযোগ প্রতিকার ব্যবস্থা বিষয়ে সেবাপ্রার্থী/অংশীজনদের সঙ্গে এবং সেবা প্রদান প্রতিশ্রুতির (Citizen Charter) বিষয়ে সেবা গ্রহীতাদের সঙ্গে অনলাইনে সভা আয়োজনের মাধ্যমে গ্রাহক অভিযোগ নিরসনের ব্যবস্থা করা।

এডিপি বাস্তবায়ন

বাংলাদেশ পল্লী বিদ্যুতায়ন বোর্ড কর্তৃক বিগত ০৭ (সাত) বছরে এডিপি বাস্তবায়নের হার ছিল প্রায় ১০০%। কিন্তু, কোভিড-১৯ মহামারির কারণে সমাপ্ত অর্থবছরের ১০০% এডিপি বাস্তবায়ন সম্ভব হয়নি। সমাপ্ত অর্থবছরসহ বিগত ০৬ (ছয়) অর্থবছরের এডিপি বরাদ্দ এবং বাস্তবায়নের অগ্রগতির চিত্র নিম্নরূপঃ

অর্থ বছর	এডিপি বরাদ্দ (কোটি টাকা)	বাস্তবায়ন
২০২১-২০২২	২৩০৯.৮২	৯৯.৯৭%
২০২০-২০২১	৪১৯৬.৮৭	৯৭.৫৭%
২০১৯-২০২০	৬৮৩৪.৯০	৯৮.০১%
২০১৯-২০২০	৬৮৩৪.৯০	৯৮.০১%
২০১৮-২০১৯	৯৩৮২.২৭	১০০%
২০১৭-২০১৮	৮৩৩০.৯৪	১০০%
২০১৬-২০১৭	৫৫৫৫.৭৮	১০০%



Name of the Completed Projects of the Bangladesh Rural Electrification Board As on June 2022

Sl. No.	Name of the Project	Donor
1	Area Coverage Rural Electrification Phase-I	USAID
2	Area Coverage Rural Electrification Phase-I (Extension)	KFAED
3	Area Coverage Rural Electrification Phase II-A	USAID & Finland
4	Area Coverage Rural Electrification Phase II-B	IDA
5	Expansion of Mymensingh PBS-1 & Tangail PBS	ADB
6	Area Coverage Rural Electrification Phase III-A	IDA
7	Area Coverage Rural Electrification Phase III-A (Extension)	JDRG (Japan)
8	Area Coverage Rural Electrification Phase III-B	USAID
9	Area Coverage Rural Electrification Phase III-B (Extension)	Finland
10	Area Coverage Rural Electrification Phase III-C	CIDA & SFD
11	Rehabilitation of Cyclone Damaged Distribution System Lines	Saudi Government
12	Area Coverage Rural Electrification Phase IV-B	Finland
13	Area Coverage Rural Electrification Phase IV-A	IDA
14	Rural Electrification Board Central Facilities	IDA & USAID (as TA)
15	Diffusion of Renewable Energy Technologies	France
16	Area Coverage Rural Electrification Phase IV-C	IDB, OPEC, KFAED, OECF, Netherlands & GOB
17	Intensification & Expansion of 18 PBSs	NORAD, CIDA, USAID, ADB, OECF & GOB
18	Intensification & Expansion of 15 PBSs	China Barter, ADB, OECF, Netherlands & GOB
19	Area Coverage Rural Electrification Phase-IV D	KFAED & GOB
20	Expansion of ACRE Distribution System (5000 km.)	NORAD & GOB
21	Mymensingh 60 MW Gas Turbine Power Plant	ADB
22	Rural Power For Poverty Reduction (RPPR-I)	USAID
23	Feasibility Study for Renewable Energy Development	GEF
24	Area Coverage Rural Electrification Phase-V A	IDB, KFAED, NORAD, JBIC, SFD, Netherlands & GOB
25	Area Coverage Rural Electrification Phase-V B	JBIC, OPEC, NORAD & GOB
26	Renovation of DESA distribution Lines (Revised)	ADB & GOB
27	Feasibility Study for Rural Electrification Program in the Chittagong Hill Tracts Districts.	GOB
28	Environmental Assessment and Management Training for Rural Electrification Program.	IDA
29	Flood-2004 Rehabilitation Program	GOB
30	Consulting Services for Financial Restructuring of 45 PBSs	IDA
31	Iten. & Expansion Distribution System -2nd Phase (12000 km.)	ADB, Netherlands & GOB, EDFC
32	Intensification & Expansion of 12 PBSs (Revised)	ADB & GOB
33	Diffusion of Renewable Energy Technology-2nd Phase (2nd Phase)	GOB
34	Promotion of the Uses of Renewable Energies in the Rural Areas of Bangladesh.	GTZ





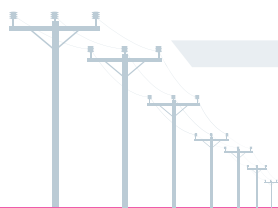
Sl. No.	Name of the Project	Donor
35	Intensification & Expansion of 18 PBSs (2nd Phase) (Revised)	IDA,ADB,GOB
36	Rural Electrification through Solar Energy (Revised)	IDA, GEF
37	More Intensification and Expansion of Distribution System of 67 PBS's (Revised)	DFID, GOB
38	Rural Power For Poverty Reduction Program-II (Revised)	USAID
39	Area Coverage Rural Electrification Phase V-C	GOB
40	Intensification & Expansion of 15 PBSs (2nd Phase)	IDA,ADB &GOB
41	Construction For 33 KV Line for PBS Sub-station	GOB
42	Intensification & Expansion of 9 PBS's	GOB,DFID
43	System loss Reduction for Taken-over lines	IDA
44	Construction of REB Training Academy Complex	ADB & GOB
45	The Institutional Development Plan for REB & Rural Electrification Program	IDA
46	Socio-economic Monitoring & Impact Evaluation of Rural Electrification Program in Bangladesh.	IDA
47	Rehabilitation of destroyed distribution system under Rural Electrification Programme due to cyclone SIDR (2007)	GOB
48	Ten Lakh consumer connection under existing PBS distribution system	DFID
49	Introduction of Solar Powered Irrigation Pump as well as Power Management and Distribution System to Mitigate Energy Crisis and Climate Change	GOB
50	Installation of 28 KW (49 kwp) Solar Power Plant For H/Q Complex	GOB, REB
51	Solar Powered Irrigation Pump & Solar Home System	KOICA
52	Construction of Haripur 360 MW Combined Cycle Power Plant (REB Part)	JICA
53	Efficient Lighting Initiative for Bangladesh (Part-1 & Part-2)	IDA
54	Rural Electrification expansion Dhaka Division Program-I	GOB,REB
55	Rural Electrification expansion Rajshahi- Rangpur Division Program-I	GOB, REB
56	Rural Electrification Expansion under Gopalganj PBS	GOB
57	Providing Electricity to Silo project under Bagerhat PBS	GOB
58	Up-gradation of Rural Electricity Distribution System (Chittagong, Sylhet & Dhaka Division)-I	JDCF
59	Rural Electrification Expansion Khulan Division program-I	GOB
60	Rural Electrification Expansion Barisal Division program-I	GOB, IDB
61	Construction of Switching Station for Rural Electrification program	GOB
62	Rural Electrification Up-gradation Project (Rajshahi, Rangpur, Khulna & Barisal Division)	JICA
63	1.8 Million Consumer Connection through Rural Electrification Expansion	GOB
64	2.5 Million Consumer Connection through Rural Electrification Expansion	AIIB
65	Replacement of 70,000 nos. Overloaded Distribution Transformer under Rural Electrification Program	GOB
66	Rural Electrification Expansion Dhaka Division program-II	GOB
67	Rural Electrification Expansion Khulan Division program-II	GOB
68	Rural Electrification Expansion Barisal Division program-II	GOB
69	Rural Electrification Expansion Rajshahi-Rangpur Division program-II	GOB
70	Rural Electrification Expansion Chittagong-Sylhet Division program-II	GOB



Sl. No.	Name of the Project	Donor
71	Pre-payment e-metering in Dhaka Division under Rural Electrification Program (Phase-I)	ADB
72	Up-gradation of Rural Electricity Distribution System (Dhaka, Chittagong & Sylhet Division) (2nd Revised)	IDA
73	Technical Assistance Project for Institutional Strengthening of Rural Electrification Program (1st Revised)	IDA
74	Rural Electrification Expansion Program in Sylhet Division & Infrastructure Development of BREB Headquarter (2nd Revised)	GOB
75	Up-gradation Rehabilitation and Intensification of Distribution System (Dhaka, Mymensingh, Chittagong & Sylhet Division) (2nd Revised)	ADB
76	Up-gradation Rehabilitation and Intensification of Distribution System (Rajshahi, Rangpur, Khulna & Barisal Division) (2nd Revised)	ADB
77	Translating Electricity Supply into Improvements of Rural Households (1st Revised)	GOB, ADB, BREB
78	Emergency Assistance Project-BREB Component (Electrification for Displaced Myanmar Nationals in Cox's Bazar) (1st Revised)	GOB, ADB, BREB
79	Sub-marine Cable laying for 100% & Uninterrupted Electrification in Off-Grid Areas under BREB	BREB (Own Fund)
80	1.5 Million Consumer Connection through Rural Electrification Expansion (2nd Revision with Provision of 1.95 Million Consumer Connection)	GOB

Name of the On-going Projects of the Bangladesh Rural Electrification Board As on June 2021-2022

Sl. No.	Name of the Project	Donor
1	1.5 Million Consumer Connection through Rural Electrification Expansion (2nd Revision with Provision of 1.95 Million Consumer Connection)	GOB
2	Distribution Network Expansion for 100% Rural Electrification (Dhaka & Mymensingh, Chittagong & Sylhet Divisions)(2nd Revised)	GOB
3	Distribution Network Expansion for 100% Rural Electrification (Rajshahi, Rangpur, Khulna & Barisal Divisions) (2nd Revised)	GOB
4	Solar Photovoltaic Pumping Project for Agriculture Irrigation Project (1st Revised)	GOB, ADB, BREB
5	Modernization and Capacity Enhancement of BREB Network (Khulna Division)	GOB, ADB, BREB



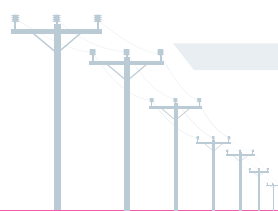


PROJECT-WISE DONOR & FOREIGN EXCHANGE CONTRIBUTION TO DIFFERENT APPROVED RE PROJECTS AS on June 2021-2022

Sl. No.	Name of the Project	Name of the Donor	Project Period	Type	Amount in Million US\$	Purpose	Remarks
1	ACRE Phase-I	USAID	1977-78 1986-87	Loan - 49% Grant - 51%	79.20	Establishment of 13 new PBSs covering 54 Upa-zillas.	Completed
2	ACRE Phase-I (Extension.)	KFAED	1981-82 1988-89	Loan - 100%	29.90	Establishment of 8 new PBSs covering 27 Upa-zillas.	Completed
3	ACRE Phase II-A	USAID FINLAND	1982-83 1989-90	Grant - 100% Grant - 100%	40.00 5.70	Establishment of 5 new PBSs covering 19 Upa-zillas.	Completed
4	ACRE Phase II-B	IDA	1982-83 1989-90	Loan - 100%	48.40	Establishment of 7 new PBSs covering 28 Upa-zillas.	Completed
5	Expansion of Mymensingh PBS-1 & Tangail PBS	ADB	1983-84 1988-89	Loan - 100%	7.20	Expn. of Mymensingh PBS-1 & Tangail PBS covering 2 Upa-zillas	Completed
6	ACRE Phase III-A	IDA	1985-86 1993-94	Loan - 100%	79.00	Establishment of 7 new PBSs covering 40 thanas and expn. of 3 PBSs covering 5 Upa-zillas.	Completed
7	ACRE Phase III-A (Extension)	JDRG (Japan)	1990-91 1997-98	Grant - 100%	19.00	Construction of Basic power distribution facilities in 10 Upa-zillas of Netrokona district.	Completed
8	ACRE Phase III-B	USAID	1986-87 1993-94	Grant - 100%	60.00	Inten. of ACRE Ph.-I(54 Upa-zillas) & ACRE Ph.-II-A (17 Upa-zillas) and expn. of 1 PBS covering 1 Upa-zillas.	Completed
9	ACRE Phase III-B (Extension)	FINLAND	1987-88 1995-96	Grant - 100%	4.82	Expn. of ACRE Phase III-B.	Completed
10	ACRE Phase III-C	CIDA SFD	1987-88 1995-96	Grant - 100% Loan - 100%	28.00 15.00	Inten of Ph.-I(Extn.) covering 29 Upa-zillas and expan. of 7 PBSs covering 12 Upa-zillas.	Completed
11	Rehabilitation of Cyclone Damaged Distribution System Lines	Saudi Govt.	1991-92 1993-94	Grant - 100%	5.73	Rehabilitation of cyclone damaged RE distribution lines of different PBSs in the coastal area.	Completed
12	ACRE Phase IV-B	FINLAND	1990-91 1995-96	Grant - 100%	12.50	Expn. of 4 PBSs covering 7 new Upa-zillas.	Completed
13	ACRE Phase IV-A	IDA USAID (as TA)	1990-91 1998-99	Loan - 100% Grant - 100%	93.00 13.55	Establishment of 4 new PBSs covering 26 Upa-zillas and Expn. of 5 PBSs covering 7 Upa-zillas&Inten. of ACRE Phase II-B covering 28 Upa-zillas.	Completed
14	REB Central Facilities	IDA	1990-91 1999-2000	Loan - 100%	12.00	Construction of REB head-quarter building & warehouse-cum- training complex.	Completed



Sl. No.	Name of the Project	Name of the Donor	Project Period	Type	Amount in Million US\$	Purpose	Remarks
15	Diffusion of Renewable Energy Technologies	FRANCE	1993-94 1997-98	Grant - 100%	1.08	Renewable Energy Technology Project.	Completed
16	ACRE Phase IV-C	IDB OPEC KFAED OECF Netherlands GOB	1992-93 2001-2002	Loan - 100% Loan - 100% Loan - 100% Loan - 100% Grant - 100% Grant - 100%	10.00 15.30 33.00 38.00 7.00 10.26	Establishment of 8 new PBSs covering 51 Upa-zillas.	Completed
17	Intensification & Expansion of 18 PBSs	NORAD CIDA USAID ADB OECF GOB	1992-93 1998-99	Grant - 100% Grant - 100% Grant - 100% Loan - 100% Loan - 100% Grant - 100%	14.71 30.00 6.21 4.00 7.00 13.70	Inten. of 18 PBSs project covering 90 Upa-zillas and Expan. of 6 PBSs covering 19 Upa-zillas in the PBSs of Phase-I and Phase-IIA at Sl. No. 1 & 3 respectively.	Completed
18	Intensification & Expansion of 15 PBSs	China Barter ADB OECF Netherlands GOB	1992-93 1998-99	Grant - 100% Loan - 100% Loan - 100% Grant - 100% Grant - 100%	20.00 6.00 6.63 8.71 13.70	Inten. of 15 PBSs project covering 72 Upa-zillas and Expan. of 11 PBSs covering 26 Upa-zillas in the PBSs of Phase-I Ext. and Phase-IIB (Sl. No. 2 & 4)	Completed
19	ACRE Phase-IV D	KFAED GOB	1994-95 2001-02	Loan - 100% Grant - 100%	7.08 3.92	Establishment of 1 new PBSs covering 5 thanas.	Completed
20	Expansion of ACRE Distribution System (5000 km.)	NORAD GOB	1994-95 1997-98	Grant - 100% Grant - 100%	10.72 19.36	Expn. of ACRE distribution system covering 22 Upa-zillas and Inten. of 83 Upa-zillas of existing different PBSs which covers the PBSs of Phase-I, II, III & IVA.	Completed
21	Expansion of ACRE Distribution System (5000 km.)	GEF	July, 2002 to June, 2003	Grant-100%	0.11	To provide inputs to the design of the program towards making it a sustainable program.	Completed
22	Mymensingh 60 MW Gas Turbine Power Plant	ADB	1994-95 1999-2000	Loan - 100%	41.40	To install a gas driven open cycle power plant of 60 MW to meet the growing demand of PBSs consumer.	Completed
23	Rural Power For Poverty Reduction (RPPR-I)	USAID	May 1997 to Oct. 2002	Grant - 100%	12.00	Giving technical assistance for reducing Rural Poverty by enhancing the capacity of the PBSs to provide efficient user-owned electric service for the benefit of our customers.	Completed
24	ACRE Phase-V A	IDB SFD KFAED JBIC Netherlands NORAD GOB	1996-97 2004-05	Loan - 100% Loan - 100% Loan - 100% Loan - 100% Grant - 100% Grant - 100% Grant - 100%	19.21 10.50 10.00 28.40 23.00 15.00 4.58	Establishment of 8 new PBSs covering 45 Upa-zillas.	Completed





Sl. No.	Name of the Project	Name of the Donor	Project Period	Type	Amount in Million US\$	Purpose	Remarks
25	ACRE Phase-V B	OPEC NORAD JBIC GOB	1996-97 2004-05	Loan - 100% Grant - 100% Loan - 100% Grant - 100%	8.30 7.80 12.55 4.80	Establishment of 5 new PBSs covering 13 Upa-zillas and Inten. of 16 Upa-zillas of this project.	Completed
26	Renovation of DESA Distribution Lines	ADB GOB	1997-98 2004-05	Loan - 100% Grant - 100%	23.75 2.08	To renovate taken over lines and substations from DESA in the district of Dhaka, Narayangonj, Manikgonj, Narsingdhi & Mymensingh.	Completed
27	Feasibility Study for Rural Electrification Programme in CHT Hill Tracts Districts	GOB	January'03 June'05	Grant - 100%	0.031	To undertake a detailed baseline feasibility study for developing criteria to provide a logical basis for selection of areas under Chittagong Hill Tracts Districts comprising Rangamati, Bandarban and Khagrachari for electrification program, and to determine physical facilities like distribution lines, substation and connections to be created for a prototype PBS as well as a prototype Upazila.	Completed
28	Environmental Assessment and Management Training for Rural Electrification Program.	IDA	2003-2006	Loan-100%	0.126	To train up REB & PBSs personnel about environmental assessment and increase their capacity.	Completed
29	Consulting Services for Financial Restructuring of 45 PBSs	IDA	July, 2003 to June, 2006	Loan-100%	0.055	To investigate the application of different on-lending terms for 45 PBSs together with other financial restructuring measures such as reduced interest rates up to 0% vis-a-vis increasing the interest rate up to 5% for the financially viable PBSs.	Completed
30	Consulting Services for Financial Restructuring of 45 PBSs	GOB	2004-05 2005-06	Loan-100%	1.66	To reconstruction, repair and renovation of extensively or partially damaged electrical distribution lines, Earth filling of Sub-stations, repairing of fencing, office buildings & dying etc. under 45 PBSs out of 70 PBSs of REB. These damaged has caused due to inundation in 2004.	Completed



Sl. No.	Name of the Project	Name of the Donor	Project Period	Type	Amount in Million US\$	Purpose	Remarks
31	Promotion of the use of Renewable Energies in the Rural Areas of Bangladesh	GTZ	Nov.' 04 June' 07	Loan-100%	2.14(1.97 Million Euro)	To enable the rural population in non electrified regions gain increased benefits from the use of Renewable Energies (RE) in a sustainable manner. The target group of the project is the rural population living in areas far from the national electricity grid.	Completed
32	Intensification & Expansion of 12 PBSs (Revised)	IDA ADB	1997-98 2006-07	Loan - 100% Loan - 100%	22.92 5.60	Int. and Exp. 12 Existing PBSs Covering 87 Upa-zillas which covers the PBSs of Phase-I, II, III & IV.	Completed
33	Intensification & Expansion Distribution System -2nd Phase (Revised)	Netherlands ADB GOB EDCF	1997-98 2006-07	Grant - 100% Loan - 100% Grant - 100% Loan - 100%	36.00 2.60 1.72 20.00	Int. and Exp. of distribution network in 54 Existing PBSs.	Completed
34	Diffusion of Renewable Energy Technology-2nd Phase		1999-2000 2006-07			To electrify the remote and isolated areas of the PBSs where conventional mode of electrification is not possible.	Completed
35	Intensification & Expansion of Distributions System of 18 PBSs-2nd Phase (Revised)	ADB	1999-2000 2007-2008	Loan-100%	9.78	Expansion & Intensification of distribution network in existing 123 Upa-zillas of 18 PBSs of Phase-I and Phase-IIA at Sl. No. 1 & 3 respectively.	Completed
		IDA		Loan-100%	45.67		
		GOB		Grant - 100%	1.65		
36	Intensification & Expansion of Distributions System of 15 PBSs-2nd Phase (Revised)	ADB	1999-2000 2007-2008	Loan-100%	17.92	Exp. & Int. of distribution network in existing 86 Upa-zillas of 15 PBSs of Phase-I Ext. and Phase-IIB (Sl. No. 2 & 4)	Completed
		IDA		Loan-100%	21.90		
		GOB		Grant - 100%	1.62		
37	Rural Power for Poverty Reduction Program-II (Revised)	USAID GOB	Grant-100% Grant 100%	Grant - 100% Loan - 100% Grant - 100% Loan - 100%	9.63 0.23	Preparation of Guidelines for system planning by using GIS data.	Completed
38	Construction for 33 KV line for PBS Sub-station (Revised)	GOB	2000-01 2007-08	Grant - 100%	3.32	Construction of 2500 KM 33 KV lines in 133 Sub-stations in different PBSs.	Completed
39	System Loss Reduction for Taken-over Lines	IDA	2002-03 2007-08	Loan-100%	79.78	To renovate 9000 km taken over lines from PDB in order to reduce system loss 45 PBSs	Completed





Sl. No.	Name of the Project	Name of the Donor	Project Period	Type	Amount in Million US\$	Purpose	Remarks
40	Intensification & Expansion of Distribution System of 9 PBSs	DFID	2002-03 2008-09	Grant - 100%	48.06 (27 Million Pound Sterling)	Expansion & Intensification of distribution network already built in existing 51 Upazilla of 9 PBSs of ACRE Phases-IVC & IVD at Sl. No. 16 & 19.	Completed
41	Rural Electrification through Solar Energy	IDA	2002-03 2007-08	Loan-100%	5.00	To install 16000 solar home systems in non-grid area of the 6 PBSs.	Completed
		GEF		Grant-100%	1.53		
42	More Intensification & Expansion of Distribution System of 67 PBSs. (2nd revised)	GOB	2003-04 2007-08	Grant-100%	4.66	8,250 km. Of distribution line will be const. 6 no. of sub-stations will const. & 4 no. of sub-station will Augment.	Completed
		DFID		Grant-100%	5.34 (3 Million Pound Sterling)		
43	ACRE Phase V-C	GOB	2003-04 2007-08	Grant-100%	97.44	Build Electric distribution network in 33 Upa-zillas under the 8 district by establishing 3 (three) new PBSs and 5 (five) new zonal offices.	Completed
44	Construction of REB Training Academy Complex.	ADB	2004-05 2007-08	Loan-100%	3.05	To arrange for international standard Management / Technical training for the employees of REB and PBSs in order to build them as an efficient working force through extending their knowledge and working proficiency on Rural Electrification Program.	Completed
		GOB		Grant-100%	1.29		
45	The Institutional Development Plan for REB & Rural Electrification Program.	IDA	July' 03 June' 08	Loan-100%	2.06	Installation of Local Area Network, Expansion of GIS mapping system, training and Development of additional customized software.	Completed
46	Socio-economic Monitoring & Impact Evaluation of Rural Electrification Program in Bangladesh.	IDA	July' 03 June' 08	Loan-100%	0.63	Establish a monitoring and evaluation mechanism in REB & PBSs to monitor and evaluate the Socio-economic impact of RE program.	Completed
47	Rehabilitation of destroyed distribution system under Rural Electrification Programme due to cyclone SIDR (2007)	GOB	DEC'2007 to June 2011	Grant-100%	7.33	To Rehabilitation and reconstruction of Electric Distribution lines and Sub-stations, damaged or destroyed by cyclone SIDR hit at the south-west part of the country.	Completed



Sl. No.	Name of the Project	Name of the Donor	Project Period	Type	Amount in Million US\$	Purpose	Remarks
48	10 Lakh new Consumers Connection under Existing Distribution System.	DFID	July' 06 to June' 12	Grant-100%	14.24 (8 Million Pound Sterling)	To connect 10 lakh new consumers under existing 56 PBSs.	Completed
		GOB		Grant-100%	40.24		
49	Construction of Haripur 360 MW Combined Cycle Power Plant (REB Part)	GOB	01/07/2007 to 30/06/2012 (Revised)	Loan -100%	2.15	Dismantling & recovery of existing 33/11kv, 2x10/14 MVA Sub-station, 33kv & 11kv O/H cable and all civil Works etc.	Completed
		JICA		Loan -100%	5.71		
50	Efficient Lighting Initiative For Bangladesh (Part-1 & Part-2)	IDA	Part-1 Approved = 01/01/2010 to 31/12/2010 Part -2 Approved= 01/07/2010 to 30/06/2011 Part -2 Proposed= 01/07/2010 to 31/12/2012	Grant-100%	39.41	a) Addressing Power shortage by saving energy. b) Reduce peak demand of electricity. c) Mitigate impacts of high lighting load demand. d) Reduce GHG Emission	Completed
		GOB		Grant-100%	0.49		
51	Introduction of Solar Powered Irrigation Pump as well as Power Management and Distribution System to Mitigate Energy Crisis and Climate Change	GOB	01/04/2010 to 30/04/2012	Grant-100%	1.59	Main objective of the project is to convert 20 numbers diesel pumps to Solar Powered irrigation pump and at the off season of irrigation, to distribute the produced power from the nearby consumers.	Completed
52	Rural Electrification Up-gradation Project (Rajshahi, Rangpur, Khulna&Barisal Divisions)	JICA	01/07/2010 to 30/06/2017	Loan- 100%	144.28	To upgrade and to enhance capacity of rural electrical distribution network in 33 no PBS's in the Northern and south-western parts of the country (Rajshahi, Rangpur, Khulna & Barisal Divisions).	Completed
				Grant -100%	47.34		
53	Rural Electrification expansion Dhaka Division Program -1	GOB	01/07/2010 to 30/06/2014	Equity	42.79	To provide electricity connection to different categories of consumers.	Completed
		REB		Others	28.34		
54	Rural Electrification expansion Chittagong–Sylhet Division Program -1	GOB	01/07/2010 to 30/06/2015	Equity	43.05	To provide electricity connection to different categories of consumers.	Completed
		REB		Others	13.77		
		JDCF		Equity	14.29		

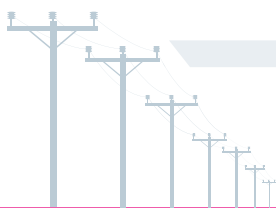




Sl. No.	Name of the Project	Name of the Donor	Project Period	Type	Amount in Million US\$	Purpose	Remarks
55	Rural Electrification expansion Rajshahi-Rangpur Division Program -1	GOB	01/07/2010 to 30/06/2014	Equity	49.46	To provide electricity connection to different categories of consumers.	Completed
		REB		Others	8.69		
56	Rural Electrification expansion Barishal Division Program -1	GOB	01/07/2010 to 30/06/2016	Equity	18.47	To provide electricity connection to different categories of consumers.	Completed
		IDB (Islamic Development bank)		Loan (Istisna)	19.77		
57	Rural Electrification expansion Khulna Division Program -1	GOB	01/01/2011 to 30/06/2015	Equity	50.00	To provide electricity connection to different categories of consumers.	Completed
		REB		Others	06.15		
		GOB		Equity	1.44		
58	Installation of 28 KW (49 kw) Solar Power Plant For H/Q Complex	GOB/REB	Jul. 2011 to Jun. 2012	Equity	0.37	Provide Electricity to REB H/Q Complex by generating Power through Solar power system	Completed
59	Solar Powered Irrigation Pump & Solar Home System	KOICA	01/07/2011 to 30/06/2013	Grant	3.83	a) Installation of Solar Powered pump- 20 Nos. b) Installation of Solar Home system 1250 set.	Completed
60	Rural Electrification Expansion under Gopalganj PBS	GOB	01/07/2011 to 30/06/2014	Equity	3.41	a) Line Construction-230km b) Construction of 33/11kv S/S - 1 nos. c) Consumer connection - 8,000	Completed
61	1.8 Million Consumer Connection through Rural Electrification Expansion	GOB	Jan. 2012 to June 2017	Equity	661.38	To provide electricity in rural areas for accelerating economic activities. Construction of 45,000 km new distribution line, 2,000 km new 33 KV line for s/s connection, 500 km up-gradation of existing 33 KV line, 100 nos. 33/11 KV new sub-station and augmentation of 50 nos. existing 33/11 KV Sub-stations to provide 18,00,000 nos. service connection.	Completed
62	Providing Electricity to Silo project under Bagerhat PBS	GOB	01/07/2012 to 30/06/2014	Grant	1.89	a) Construction of 33KV new source line : 26 Km. b) Construction of 33/11 KV new Sub- stations : 01 Nos c) Installation of river crossing Tower: 01 Set. d) Peak load demand	Completed



Sl. No.	Name of the Project	Name of the Donor	Project Period	Type	Amount in Million US\$	Purpose	Remarks
63	2.5 Million Consumer Connection through Rural Electrification Program	GOB	01/07/2016 to 30/06/2018	Equity	58.27	a) Provide electricity in rural areas for accelerating economic activities. b) To meet-up increasing demand of electricity. c) Provide 25,00,000 nos. new service connections.	Completed
		AIIB		Loan/Credit	98.39		
64	Rural Electrification expansion Dhaka Division Program-II	GOB	01/07/2014 to 31/12/2019	Equity-100%	210.94	a) Construction of 10,000 Km line. b) Construction of 50 Nos. 33/11 KV Sub-Station. c) 4,00,000 nos. service connection.	Completed
65	Rural Electrification expansion Chittagong-Sylhet Division Program-II	GOB	01/07/2014 to 31/12/2019	Equity-100%	216.32	a) Construction of 10,500 Km line. b) Construction of 45 Nos. 33/11 KV Sub-Station. c) 4,25,000nos. service connection.	Completed
66	Rural Electrification expansion Rajshahi-Rangpur Division Program-II	GOB	01/07/2014 to 30/06/2019	Grant-100%	179.23	a) Construction of 8,500 Km line. b) Construction of 42 Nos. 33/11 KV Sub-Station. c) 3,25,000nos.service connection.	Completed
67	Rural Electrification expansion Khulna Division Program-II	GOB	01/07/2014 to 30/06/2019	Grant-100%	128.62	a) Construction of 6,500 Km line. b) Construction of 23 Nos. 33/11 KV Sub-Station. c) 2,50,000nos.service connection.	Completed
68	Rural Electrification expansion Barishal Division Program-II	GOB	01/07/2014 to 30/06/2019	Equity-100%	107.55	a) Construction of 5,500 Km line. b) Construction of 15 Nos. 33/11 KV Sub-Station. c) 2,00,000nos.service connection.	Completed
69	Construction of Switching Station for Rural Electrification Program	GOB	01/07/2014 to 30/06/2016	Equity	15.56	a) To upgrade & enhance capacity of Rural electricity distribution network at Magura, Thakurgaon, Meherpur, Joypurhat PBSs. b) To achieve reliable & un-interrupted supply of electricity as well as to reduce system loss of the distribution system.	Completed
		BREB		Others	0.02		
69	Replacement of 70,000 nos. Overloaded Distribution Transformer under Rural Electrification Program	GOB	01/01/2016 to 31/12/2018	Equity	89.06	a) Replacement of 70,000 nos. Overloaded Distribution Transformers. b) To reduce the system loss. c) To meet-up increase demand of electricity.	Completed
		BREB		Others	2.53		





Sl. No.	Name of the Project	Name of the Donor	Project Period	Type	Amount in Million US\$	Purpose	Remarks
71	Pre-payment e-metering in Dhaka Division under Rural Electrification Program (Phase-I) (2nd Revised)	GOB	01/07/2015 to 30/06/2020	Equity	11.70	a) To improve the commercial performance/ financial efficiency of the utility. b) Reduces the overhead cost of the PBSs. c) Eliminate the present tedious conventional billing system, edger keeping meter reading etc.	Completed
		ADB		Loan	25.60		
		BREB		Others	0.19		
72	Up-gradation of Rural Electricity Distribution System (Dhaka, Chittagong & Sylhet Division) (2nd Revised)	GOB	01/07/2014 to 30/06/2021	Equity	86.71	a) To enhance 1840MVA (1700MW) capacity of Rural distribution network. b) To reduce 2.5% system loss. c) To achieve reliable & un-interrupted supply of electricity.	Completed
		IDA		Loan	417.94		
		BREB		Others	9.14		
73	Technical Assistance Project for Institutional Strengthening of Rural Electrification Program (1st Revised)	GOB	01/07/2015 to 30/06/2021	Equity	1.23	a) Institutional support for financial sustainability, implementation of Governance and accountability action plan. b) Execution of projects with significant negative environmental impacts will be prevented.	Completed
		IDA		Loan/Credit	7.78		
74	Rural Electrification Expansion Program in Sylhet Division & Infrastructure Development of BREB Headquarter (2nd Revised)	GOB	01/01/2016 to 30/06/2021	Equity	154.81	a) Provide electricity in rural areas for accelerating economic activities. b) Construction of 7,300 km (33Kv and below) distribution line and 12 nos new sub-stations, augmentation of 19 nos sub-stations and 3 nos switching stations to provide 3,20,000 nos. service connection. c) Replacement of 2000 nos of overloaded distribution transformers.	Completed
		BREB		Others	0.37		
75	Up-gradation, Rehabilitation and Intensification of Distribution System (Dhaka, Mymensingh, Chittagong & Sylhet Divisions) (2nd Revised)	GOB	01/07/2016 to 30/06/2021	Equity	79.40	a) To construct 6,465 km new distribution line. b) To provide 5,00,000 nos. new service connection.	Completed
		ADB		Loan	208.59		
		BREB		Others	0.55		



Sl. No.	Name of the Project	Name of the Donor	Project Period	Type	Amount in Million US\$	Purpose	Remarks
76	Up-gradation, Rehabilitation and Intensification of Distribution System (Rajshahi, Rangpur, Khulna & Barisal Divisions) (2nd Revised)	GOB	01/07/2016 to 30/06/2021	Equity	72.79	a) To construct 5,500 km new distribution line. b) To provide 4,50,000 nos. new service connection.	Completed
		ADB		Loan	198.32		
		BREB		Others	0.55		
77	Translating Electricity Supply into Improvements of Rural Households (1st Revised)	GOB	01/07/2018 to 30/06/2021	GOB	0.07	a) 2200 person will be trained. b) 10000 kilometers GIS Mapping will be done	Completed
		ADB		PA	2.00		
		BREB		Own Fund	0.06		
78	Emergency Assistance Project-BREB Component (Electrification for Displaced Myanmar Nationals in Cox's Bazar) (1st Revised)	GOB	01/07/2018 to 30/06/2021	GOB	1.37	a) 50 km new Consumer Connection line. b) 1 sub-station (10 MVA).	Completed
		PA		PA	7.83		
		Own Fund		Own Fund	0.13		
79	Sub-marine Cable laying for 100% & Uninterrupted Electrification in Off-Grid Areas under BREB	BREB (Own Fund)	01/04/2020 to 30/06/2021	BREB (Own Fund)	34.69	a) To distribute uninterruptable electricity in off-grid Areas by Implementing sub-marine cable network in river crossing location.	Completed
80	1.5 Million Consumer Connection through Rural Electrification Expansion (2nd Revision with Provision of 1.95 Million Consumer Connection)	GOB	01/01/2016 to 31/12/2021	Equity	981.89	a) The main objective of the project is to provide electricity to rural areas to accelerate economic activities, facilitate small scale industrialization, create employment opportunities with a view to improve wellbeing of rural population. b) To construct 44,000 km (33 Kv and below) distribution line. c) To give 15,00,000 nos. new service connection.	On-going
81	Distribution Network Expansion for 100% Rural Electrification (Dhaka, Mymensingh, Chittagong & Sylhet Divisions) (2 nd Revised)	GOB	01/01/2017 to 30/06/2022	Equity	773.18	a) Provide 100% electricity in project areas. b) Construction of 47,840 km new distribution line. c) Provide 17,10,000 nos. new service connection.	On-going
		BREB		Others	7.79		
82	Distribution Network Expansion for 100% Rural Electrification (Rajshahi, Rangpur, Khulna & Barisal Divisions) (2nd Revised)	GOB	01/01/2017 to 30/06/2022	Equity	732.61	a) Provide 100% electricity in project areas. b) Construction of 48,255 km new distribution line. c) Provide 16,90,000 nos. new service.	On-going
		BREB		Others	7.27		





Sl. No.	Name of the Project	Name of the Donor	Project Period	Type	Amount in Million US\$	Purpose	Remarks
83	Solar Photovoltaic Pumping for Agricultural Irrigation (1st Revised)	GOB	01/07/2018 to 31/12/2022	Equity	7.88	a) Construction of 2000 nos. Solar pump irrigation.	On-going
		ADB		Loan	38.18		
		BREB (Own Fund)		Others	0.32		
84	Modernization and Capacity Enhancement of BREB Network (Khulna Division)	GOB	01/07/2021 to 30/06/2025	Equity	66.89	a) Construction of 51 Nos. 33/11 KV Sub-Station. b) Construction of 33/11 KV Line (New & Upgradation) 11846 KM c) Installation of Insulated Conductor 1300 KM d) Conversion of Line (LT to HT & HT-1 to 3 Phase) 6174 KM e) Civil Works (PBS H/Q) 900 Sqm.	On-going
		ADB		Loan	200.48		
		BREB (Own Fund)		Others	95.39		

GOB for RE Program in Bangladesh As on June 2021-22

SL. No.	Donor Country/ Agency	Name of the Projects
22	GOB	<ul style="list-style-type: none"> i) Feasibility Study for Rural Electrification Programme in CHT Hill Tracts Districts ii) Flood-2004 Rehabilitation Program iii) Construction for 33 KV line for PBS Sub-station (Revised) iv) ACRE Phase-IV-C v) Rehabilitation of destroyed distribution system under Rural Electrification Programme due to cyclone SIDR (2007) vi) Introduction of Solar Powered Irrigation Pump as well as Power Management and Distribution System to Mitigate Energy Crisis and Climate Change. vii) Rural Electrification expansion Dhaka Division Program -1 viii) Rural Electrification expansion Rajshahi- Rangpur Division Program -1. ix) Rural Electrification expansion Khulna Division Program -1. x) Rural Electrification expansion Barishal Division Program -1. xi) Installation of 28 KW (49 kw) Solar Power Plant For H/Q Complex xii) Rural Electrification Expansion under Gopalganj PBS xiii) 1.8 Million Consumer Connection through Rural Electrification Expansion xiv) Providing Electricity to Silo project under Bagerhat PBS xv) Replacement of 70,000 nos. Overloaded Distribution Transformer under Rural Electrification Program. xvi) 1.5 Million Consumer Connection through Rural Electrification Expansion (2nd Revision with Provision of 1.95 Million Consumer Connection) xvii) Distribution Network Expansion for 100% Rural Electrification (Dhaka & Mymensingh, Chittagong & Sylhet Divisions) (2nd Revision) xviii) Distribution Network Expansion for 100% Rural Electrification (Rajshahi, Rangpur, Khulna & Barisal Divisions) (2nd Revision) xix) Rural Electrification Expansion Rajshahi-Rangpur Division program-II xx) Rural Electrification Expansion Dhaka Division program-II xxi) Rural Electrification Expansion Khulan Division program-II xxii) Rural Electrification Expansion Barisal Division program-II xxiii) Rural Electrification expansion Chittagong -Sylhet Division Program -II xxiv) Rural Electrification Expansion Program in Sylhet Division & Infrastructure Development of BREB Headquarter.



Foreign Assistance for RE Program in Bangladesh As on June 2022

Sl. No.	Donor Country/ Agency	Name of the Projects/ Number of PBSs Funded	Investment in (Million US\$)
1	IDA	19	875.67
2	USAID	17	328.59
3	ADB	16	794.47
4	JBIC(Japan)	7	40.95
5	KFAED	12	79.98
6	NETHERLANDS	Intensification & Expansion of PBSs	74.71
7	CIDA	ACRE Phase III-C (Intensification) 18 PBSs (Expansion and / or Intensification)	58.00
8	NORAD	ACRE Phase V-A & ACRE Phase V-B: 2 PBS (Bhola PBS & Gaibanda PBS)	48.23
9	IDB	3	48.98
10	SFD	ACRE Phase III-C (Intensification) & ACRE Phase V-A = 1 PBS (Sylhet PBS-II)	25.50
11	OPEC	3	51.63
12	FINLAND	1	23.02
13	CHINA BARTER	Barter Expansion and/ or Intensification of 15 PBSs.	20.00
14	JDRG(Japan)	1	19.00
15	SAUDI Govt.	Rehabilitation of Cyclone Damaged Distribution Lines.	5.73
16	FRANCE	Diffusion of Renewable Energy Technology.	1.08
17	EDCF	Intensification & Expansion Distribution System -2nd Phase.	20.00
18	DFID	Intensification & Expansion of 9 PBSs, More intensification & Expansion of distribution system of 67 PBSs, 10 Lakh new Consumers Connection under Existing Distribution System.	67.64 (38.00 Million Pound Sterling)
19	JDCF	Rural Electrification expansion Chittagong-Sylhet Division Program-1	14.29
20	GTZ	Promotion of the use of Renewable Energies in the Rural Areas of Bangladesh	2.14 (1.97 Million Euro)
21	GEF	Feasibility Study for Renewable Energy Development Rural Electrification through Solar Energy	1.64
22	JICA	Rural Electrification up-gradation project	205.19
23	KOICA	Solar Powered Irrigation Pump & Solar Home System.	3.83
24	AIIB	2.5 Million Consumer Connection through Rural Electrification Program	98.39
Total =			2908.66



WePOWER & Women Empowerment in BREB



বিশ্ব নারী দিবস ২০২২ উপলক্ষ্যে আলোচনা সভায় বক্তব্য রাখছেন বাপবিবো'র মাননীয় চেয়ারম্যান মহোদয়

WePOWER is a vibrant voluntary women's professional network in Energy and Power Sector in South Asia that supports women's participation in energy projects and institutions and promotes normative change regarding women in Science, Technology, Engineering, and Mathematics (STEM) education. STEM Education, Recruitment, Professional Development, Retention and Policy and Institutional Change are the five key pillars of engagement for WePOWER. Each pillar has its own goals and activities to help close the employment gap for women in the South Asian power sector.

REB participated at WePOWER's conference in Nepal and its Second Partnership Forum in Manila. Since then, in partnership with WePOWER, REB has worked to identify opportunities to develop and retain REB's female workforce. Following the goals and programs of WePOWER, a committee called REB WePOWER committee (including four female members; Sharmin Mahmud as a convener, Ivy Nahar Tisha as a focal point, Shorifa Imroz and Nasima Chowdhury as members) was formed under the direction of the Chairman of REB to ensure greater participation of women in the workplace in REB and all PBS. The purposes of the REB WePOWER Committee are to promote the advancement of women by following the policies and technologies prevalent in developed countries, to organize appropriate training, seminars and conferences to enhance the technical and administrative skills of women working in REB and all PBS and to create a suitable workplace for REB and all PBS and to undertake new initiatives/programs by visiting the offices/directorates of REB and all PBS to improve the quality of work.

Bangladesh Rural Electrification Board is playing a groundbreaking role in developing women's work environment and skills. Bangladesh Rural Electrification Board has already organized three (03) workshops through REB WePOWER Committee. The 1st workshop including 152 female participants from REB and PBS discussed the issues of the purpose of WePOWER and its necessity in both REB and PBS and the facilities available for women working in REB and PBS. The 2nd workshop including 110 female participants from REB and PBSs discussed the issues of increasing the efficiency of women



working in REB and all PBS, self-reliance in leadership, courage to express opinions and taking up challenges in all situations. On the occasion of 'International Women's Day, the 3rd workshop including 134 female participants from REB and PBS to ensure greater participation of women working in the workplace of REB and all PBS included in the implementation of Mujib Year as a service year. On Women's Day, honorable chairman of REB shared that in partnership with WePOWER, REB will work to achieve three goals:

- Empower women in the workforce by adopting good practices and policies from leading utilities in South Asia.
- Provide training and learning opportunities for female staff to enhance their technical and managerial skills.
- Create a favorable environment and introduce new initiatives for REB's women workforce

To meet the ever-increasing demands of network expansion, upgrade, maintenance and modernization along with male engineers, REB now wants to utilize its female workforce better. So REB has worked to identify opportunities to develop and retain REB's female workforce through training and workshop to increase their participation in management and leadership roles to enhance both technical and managerial skills. In the financial year, 2021-2022 REB has organized technical, management and leadership training for 9,049 female employees. REB has been established a daycare center at the REB HQ to create a favorable environment and retain REB's female workforce and PBS are adopting too. REB is the first organization for setting this example inside any power utility sector in Bangladesh. In quarterly staff meetings, female employees are being encouraged to express their needs and honest suggestions in the segment of freedom of speech. The participation of female employees has increased by 10 percent in committees such as recruitment, pension and benefits, events organizing committee among others. The sexual harassment complaint committee both in REB and PBS works to provide legal supports to the victims ensuring proper justice and avoiding any kind of vulgar situation further. Besides, in every training course, REB has included a topic about anti-sexual harassment. Thus, by adopting good practices and policies from leading utilities in the First World countries, REB consistently thrives for Women's Empowerment.



আন্তর্জাতিক নারী দিবস ২০২২ উপলক্ষ্যে বাপবিবো কর্তৃক আয়োজিত WePOWER বিষয়ক কর্মশালার স্থিরচিত্র

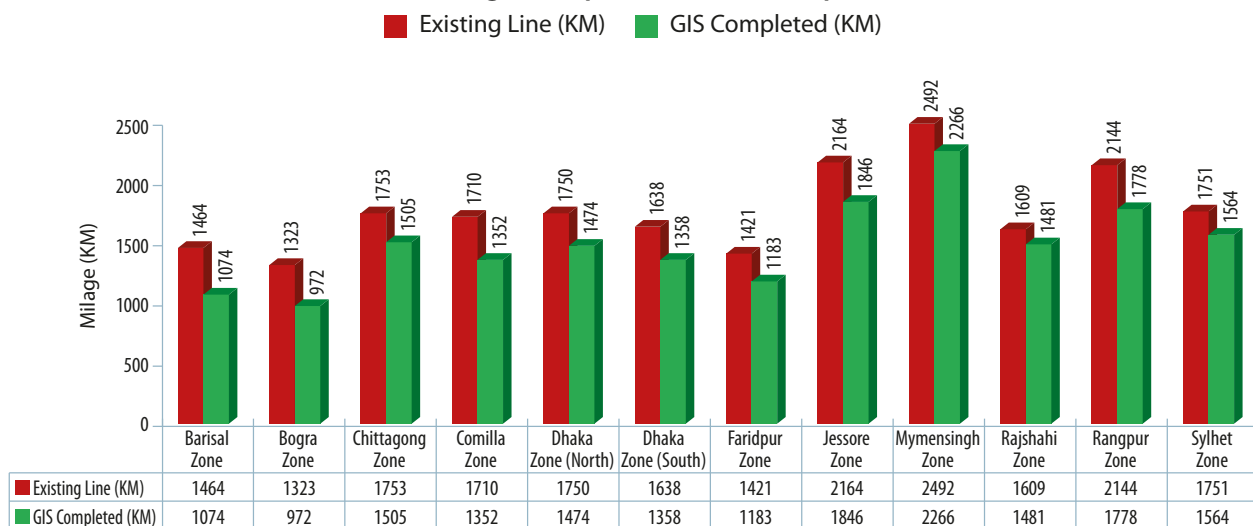




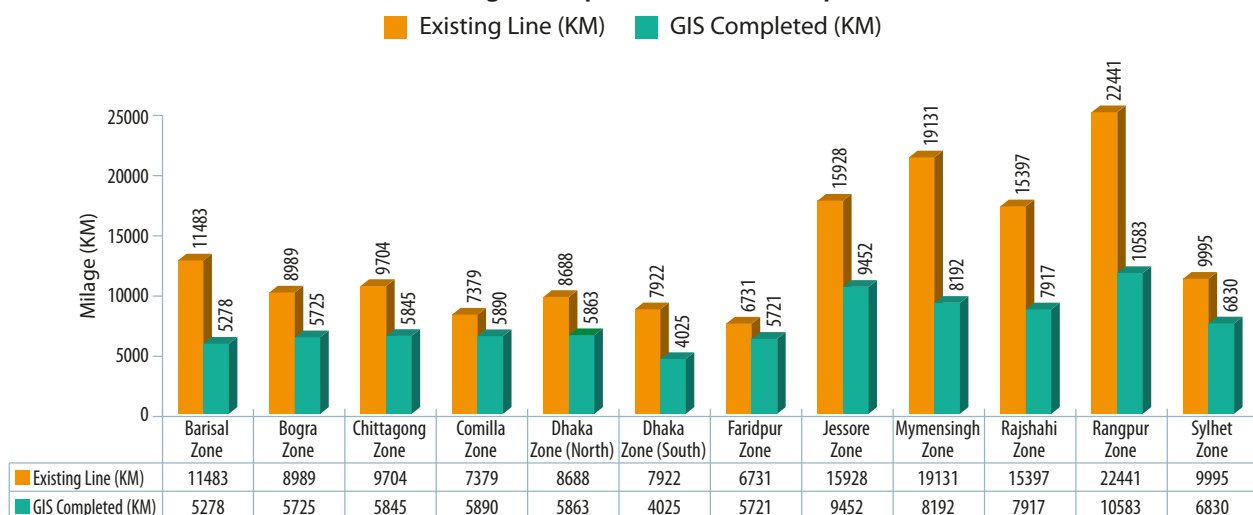
Geographic Information System (GIS) Mapping

Geographic Information System (GIS) Mapping of 17854 km. 33 KV Distribution Line & 81321 km. 11 KV Line is completed till the last FY Year 2021-2022. Besides, the prepared GIS Mappings of 132/33 KV Grid, 33/11 KV Substation, Head Quarters, Zonal Offices, Sub- Zonal Offices, Complaint Centers & Area Offices of 80 PBSs have been uploaded to the official website (<http://gis.brebms.com>) of GIS Mappings. They are continuously getting updated also. The APA target of mapping 500 km. 33 KV distribution line & 30,000 km. 11 KV line will be implemented within FY 2022-2023. To implement 100% SCADA (Supervisory Control and Data Acquisition) in RE Program, there is a work plan for completing GIS Mappings of all 33 KV Lines & 11 KV Lines of all PBS including the lines of consumers' end within the next 5 years. At present, there are about 143,787 km. 11 KV distribution line and 21,218 km. 33 KV line. After completing GIS Mapping of 30,000 km 11 KV line and 500 km. 33 KV line in FY 2022-23, the rest of the 32,466 km 11 KV line & 2864 km. 33 KV line will be completed in the Financial Year 2024-25.

Zone Wise GIS Progress Report of 33 KV Line Upto June-2022

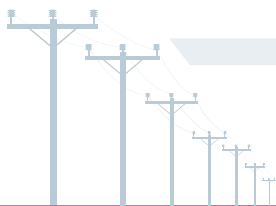


Zone Wise GIS Progress Report of 11 KV Line Upto June-2022



PBS wise GIS Progress Report of 33KV & 11KV Line upto June-2022

Sl. No.	PBS Name	Existing 33KV Line (KM)	GIS Completed 33KV Line (KM)	Existing 11KV Line (KM)	GIS Completed 11KV Line (KM)
1	Bagerhat PBS	282.73	182	1,135.00	1119
2	Barisal PBS-1	185.00	165	1,061.22	1046
3	Barisal PBS-2	198.00	174	838.00	730
4	Bhola PBS	319.60	175	2,257.81	1001
5	Bogra PBS-1	214.350	182	1410.500	1029
6	Bogra PBS-2	171.22	147	1,979.83	930
7	Brahmanbaria PBS	248.20	212	1,230.70	758
8	Chandpur PBS-1	163.44	136	752.40	708
9	Chandpur PBS-2	238.11	184	1,006.48	686
10	Chapainawabganj PBS	268.37	218	1,992.37	1302
11	Chittagong PBS-1	301.27	252	1,503.00	901
12	Chittagong PBS-2	230.76	195	2,157.46	1239
13	Chittagong PBS-3	172.72	153	627.46	555
14	Comilla PBS-1	346.00	317	1,393.90	894
15	Comilla PBS-2	234.23	210	1,474.00	1166
16	Comilla PBS-3	257.50	189	926.57	640
17	Comilla PBS-4	156.31	149	670.49	666
18	Cox's Bazar PBS	422.00	369	1,050.74	962
19	Dhaka PBS-1	345.50	288	1,700.80	867
20	Dhaka PBS-2	197.20	178	673.80	513
21	Dhaka PBS-3	239.47	220	951.99	949
22	Dhaka PBS-4	161.24	132	536.83	506
23	Dinajpur PBS-1	241.00	161	2,841.59	1295
24	Dinajpur PBS-2	266.84	205	2,740.75	1482
25	Faridpur PBS	265.64	226	1,353.52	1259
26	Feni PBS	314.50	167	1,155.26	1129
27	Gaibandha PBS	202.87	184	2,167.00	881
28	Gazipur PBS-1	324.56	249	1,104.68	987
29	Gazipur PBS-2	261.00	231	703.02	676
30	Gopalganj PBS	248.00	193	1,081.58	981
31	Habiganj PBS	425.70	351	2,420.91	1522
32	Jamalpur PBS	355.00	340	3,534.75	1272
33	Jessore PBS-1	358.57	306	3,029.55	1746
34	Jessore PBS-2	303.38	204	1,799.20	1257
35	Jhalakathi PBS	92.40	71	529.99	525
36	Jhenaidaha PBS	277.15	252	1,527.54	1298
37	Joypurhat PBS	205.00	205	2,460.20	878
38	Khulna PBS	283.00	274	1,527.00	1129
39	Kishoreganj PBS	241.00	197	4,645.48	896
40	Kuri-Lal PBS	290.00	245	2,164.00	1457





Sl. No.	PBS Name	Existing 33KV Line (KM)	GIS Completed 33KV Line (KM)	Existing 11KV Line (KM)	GIS Completed 11KV Line (KM)
41	Kustia PBS	260.09	201	1,569.84	1277
42	Laxmipur PBS	278.90	273	1,722.68	921
43	Madaripur PBS	242.74	239	835.23	822
44	Magura PBS	133.06	130	761.38	647
45	Manikganj PBS	204.00	171	1,203.31	1041
46	Meherpur PBS	258.00	258	2,414.00	1144
47	Moulvibazar PBS	265.64	258	1,496.44	1058
48	Munshiganj PBS	254.53	227	1,719.55	819
49	Mymensingh PBS-1	497.00	383	1,959.50	1376
50	Mymensingh PBS-2	602.05	578	3,197.00	1107
51	Mymensingh PBS-3	358.10	357	1,800.00	1304
52	Naogaon PBS-1	176.93	174	2,813.10	1340
53	Naogaon PBS-2	266.93	266	1,761.90	1251
54	Narayanganj PBS-1	236.40	198	658.60	576
55	Narayanganj PBS-2	160.00	143	768.34	660
56	Narsingdi PBS-1	140.37	140	1,042.00	0
57	Narsingdi PBS-2	488.25	340	2,523.10	951
58	Natore PBS-1	255.92	205	2,702.00	1122
59	Natore PBS-2	171.50	166	1,757.11	718
60	Netrokona PBS	279.00	251	3,048.82	1397
61	Nilphamari PBS	152.59	143	2,088.89	1074
62	Noakhali PBS	347.30	264	2,642.61	1267
63	Pabna PBS-1	243.090	170	1646.500	1129
64	Pabna PBS-2	293.00	213	990.68	888
65	Patuakhali PBS	401.00	266	5,121.00	1012
66	Pirojpur PBS	268.00	222	1,675.00	965
67	Rajbari PBS	164.12	165	1,065.00	606
68	Rajshahi PBS	264.40	247	1,910.15	1307
69	Rangpur PBS-1	300.00	250	2,336.00	1034
70	Rangpur PBS-2	234.39	210	2,858.27	1070
71	Satkhira PBS	291.00	221	3,299.42	953
72	Shariatpur PBS	217.79	178	1,260.73	936
73	Sherpur PBS	160.25	160	945.09	840
74	Sirajganj PBS-1	244.00	137	2,023.09	854
75	Sirajganj PBS-2	157.00	123	938.19	896
76	Sunamganj PBS	242.00	226	2,408.00	1338
77	Sylhet PBS-1	364.03	338	1,464.00	1203
78	Sylhet PBS-2	205.56	180	975.00	952
79	Tangail PBS	375.00	314	3,024.13	1344
80	Thakurgaon PBS	456.00	381	5,244.00	2290
Grand Total =		21218.76	17854.00	143787.02	81321.00



Sub-Station Information

BREB CAPACITY

SL	Description	June/22 (Dem-8,606 MW)		OPTIMUM USED (Supply 8,606 MW)
		Total (Nos)	Capacity (%)	
1	33 kv Feeder (MW)	711	17775 (206%)	48%
2	33/11 kv S/S (MVA)	1279	17210 (200%)	50%
3	11 kv Feeder (MW)	5756	20146 (234%)	43%
4	Dist X-former (MW)	14,22,445	18458 (215%)	47%

Target & Achievement: 2021-22

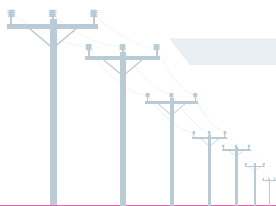
SL	Details	Target	Achievement	(%)
1	New Connection	-	-	-
2	Line Construction	-	-	-
3	Sub-station	2050 MVA	2165 MVA	105%
4	System Loss	-	-	-

Implementation Program

SL	Details	Up-to-June'22	2030	2041
1	Line (Km)	-	5,12,000	6,00,000
2	S/S (MVA)	17210	30,750	55,000
3	Consumers (Core)	-	-	-
4	Demand (MW)	8606	15,145	36,000

BREB 33/11kv Sub-station Information

Dhaka Division			
Sl. No.	Name of PBS	No. of Sub-station	Capacity (MVA)
1	Dhaka-1	35	570
2	Dhaka-2	9	180
3	Dhaka-3	23	440
4	Dhaka-4	23	400
5	Narsingdi-1	30	320
6	Narsingdi-2	23	335
7	Manikgonj	36	450
8	Munshigonj	25	410





Sl. No.	Name of PBS	No. of Sub-station	Capacity (MVA)
9	Narayangonj-1	36	480
10	Narayangonj-2	18	325
11	Gazipur-1	41	605
12	Gazipur-2	14	280
13	Tangail	33	380
14	Gopalganj	13	170
15	Faridpur	18	230
16	Rajbari	9	95
17	Madaripur	16	180
18	Shariatpur	14	160
Sub-Total		416	6010

Chittagong Division

Sl. No.	Name of PBS	No. of Sub-station	Capacity (MVA)
1	Chittgong-1	20	245
2	Chittgong-2	16	180
3	Chittgong-3	15	270
4	Feni	15	250
5	Comilla-1	15	205
6	Comilla-2	17	290
7	Comilla-3	17	250
8	Comilla-4	6	135
9	Chandpur-1	7	120
10	Chandpur-2	9	150
11	Noakhali	21	250
12	Lakshmipur	12	190
13	Cox's Bazar	22	270
Sub-Total		192	2805

Khulna Division

Sl. No.	Name of PBS	No. of Sub-station	Capacity (MVA)
1	Kushtia	17	230
2	Meherpur	12	160
3	Jessore-1	20	270
4	Jessore-2	18	220

